



Slik bytter du støtdemper
bak på en **OPEL Corsa A
CC (S83)** – veiledning

LIGNENDE VIDEOVEILEDNING



Denne videoen viser fremgangsmåten for bytte av en lignende bildel i en annen bil

Viktig!

Denne fremgangsmåten for bytte kan brukes for:

OPEL Corsa A CC (S83) 1.0 (F08, M08, F68, M68), OPEL Corsa A CC (S83) 1.2 S (F08, M08, F68, M68), OPEL Corsa A CC (S83) 1.3 S (F08, M08, F68, M68), OPEL Corsa A CC (S83) 1.4 S (F08, M08, F68, M68), OPEL Corsa A CC (S83) 1.5 D (F08, M08, F68, M68), OPEL Corsa A CC (S83) 1.5 TD (F08, M08, F68, M68), OPEL Corsa A CC (S83) 1.2 (F08, M08, F68, M68), OPEL Corsa A CC (S83) 1.3 i (F08, M08, F68, M68), OPEL Corsa A CC (S83) 1.4 i (F08, M08, F68, M68), OPEL Corsa A CC (S83) 1.4 Si (F08, M08, F68, M68), OPEL Corsa A CC (S83) 1.6 GSI (F08, M08, F68, M68), OPEL Corsa A CC (S83) 1.2 i (F08, M08, F68, M68), OPEL Corsa A CC (S83) 1.2 N (F08, M08, F68, M68), OPEL Corsa A CC (S83) 1.3 (F08, M08, F68, M68), OPEL Corsa A CC (S83) 1.6 GSI Cat (F08, M08, F68, M68), (+ 1)

Trinnene kan variere litt, avhengig av designet på bilen.

Denne veiledningen ble laget på grunnlag av fremgangsmåten for bytte av en lignende bildel på en: OPEL Corsa B Hatchback (S93) 1.4 i (F08, F68, M68)

**UTSKIFTING: STØTDEMPER – OPEL CORSA A CC (S83).
VERKTØYET DU KAN TRENGE:**



- Stålbørste
- WD-40 spray
- Keramisk pasta
- Kobberpasta
- Momentnøkkel
- Kombinasjonsnøkkel #14
- Pipenøkkelinnsats # 17
- Støtdemperverktøy # DD5,2
- Hjulpipe #17
- Hydraulisk transmisjon jekk
- Stoppekloss
- Skjermtrekk

Kjøp verktøy

Utskifting: støtdemper – OPEL Corsa A CC (S83). Tips fra AUTODOC:

- Begge støtdemperne til bakfjæringen bør skiftes ut samtidig.
- Utskiftningsprosedyren er lik for venstre og høyre støtdempere for bakfjæringen.
- Merk: Alt arbeid på bilen – OPEL Corsa A CC (S83) – må utføres med motoren koblet ut.

GJENNOMFØR UTSKIFTINGEN I FØLGENDE REKKEFØLGE:

1 Åpne bagasjelokket.

2 Bruk et deksel for å beskytte skjermen for å unngå skader på lakken og plastdelene på bilen.

3 Fell ned ryggstøttene til baksetene.



4 Fjern dekselet til bagasjeromkledningen på siden.



5 Fjern beskyttelseskappen fra støtdemperfestet.



6 Rengjør festene til støtdemperen. Bruk en stålbørste. Bruk WD-40 spray.



7 Løsne det øvre festelementet til støtdemperen. Bruk en kombinasjonsnøkkel #14. Bruk et støtdemperverktøy DDN^o5,2.

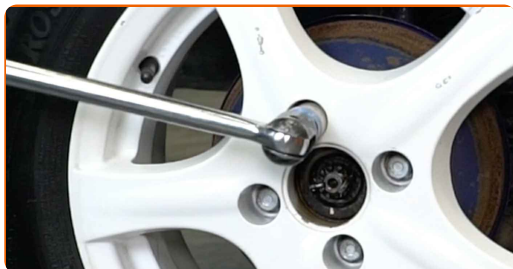


Utskifting: støtdemper – OPEL Corsa A CC (S83). AUTODOC anbefaler:

- Ikke skru de øvre festene helt ut, siden de også holde andre komponenter i opphenget.

8 Sikre hjulene med klosser.

9 Løsne hjulfesteboltene. Bruk en kraftpipe for hjulmutter #17.

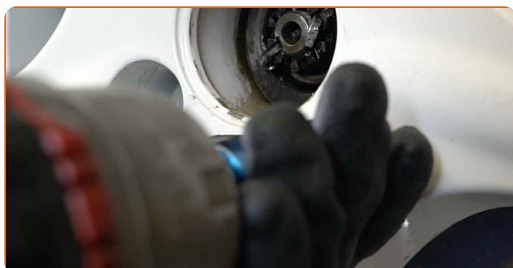


10 Jekk opp bilen.

Utskiifting: støtdemper – OPEL Corsa A CC (S83). AUTODOCs eksperter anbefaler:

- Pass på at den står støtt på en jevn overflate hvis du bruker en jekk.
- Bilen må også sikres med støttebukker.

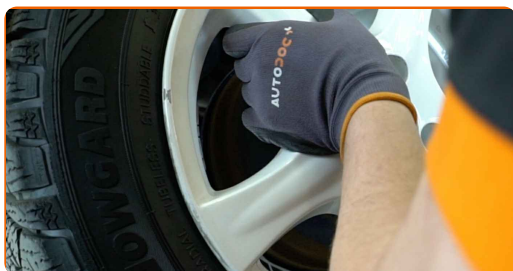
11 Løsne hjulboltene.



AUTODOC anbefaler:

- Advarsel! Hold i hjulet når du skrur løs festeboltene for å unngå skader. OPEL Corsa A CC (S83)

12 Ta av hjulet.



13 Støtt opp det bakre hjulopphengets bjelke. Bruk en hydraulisk jekk.



14 Rengjør festene til støtdemperen. Bruk en stålbørste. Bruk WD-40 spray.



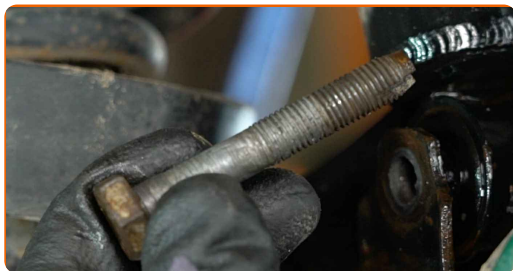
15 Skru fast det nedre festet på støtdemperen. Bruk en pipenøkkelinnsats #17.



16 Skru løs støtdemperens øvre feste.



17 Fjern festebolt.



18 Ta bort støtdemperens øvre feste.

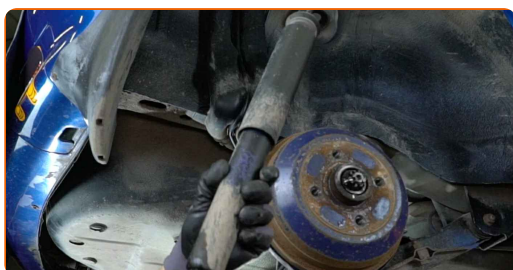
19 Fjern støtten fra under den stive bakakselen.



AUTODOC anbefaler:

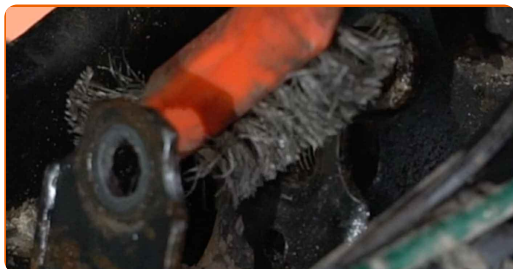
- Utskifting: støtdemper – OPEL Corsa A CC (S83). Senk den hydrauliske jekken jevnt og uten rykk for å unngå skader på komponenter og mekanismer.

20 Fjern støtdemperen.



21

Rengjør monteringsfestet til støtdemperen. Bruk en stålbørste. Bruk WD-40 spray.



Utskifting: støtdemper – OPEL Corsa A CC (S83). Tips fra AUTODOCs eksperter:

- Før du installerer en ny støtdemper bør du pumpe den 3-5 ganger manuelt.
- Pass på at du følger trinnene for monteringen i rett rekkefølge.

22

Plasser støtdemperen i hjulbuen og fest den.



AUTODOC anbefaler:

- OPEL Corsa A CC (S83) – hold i støtdemperen når du skruer inn festeboltene for å unngå skader.

23 Skru inn det nedre festet til støtdemperen. Bruk en pipenøkkelinnsats #17.



24 Støtt opp det bakre hjulopphengets bjelke. Bruk en hydraulisk jekk.

25 Installer det øvre monteringsfestet for støtdemperen.



26 Monter festebolten.

27 Skru fast de øvre festene til støtdemperen.

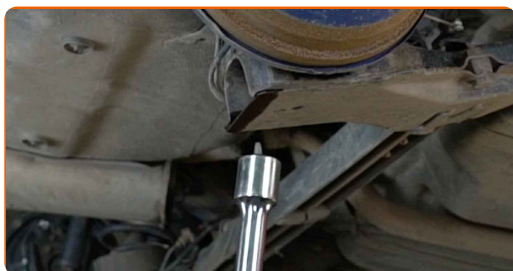


28 Stram det nedre feste på støtdemperen. Bruk en pipenøkkelinnsats #17. Bruk en momentnøkkel. Stram den til 65 Nm dreiemoment.



29

Fjern støtten fra under den stive bakakselen.

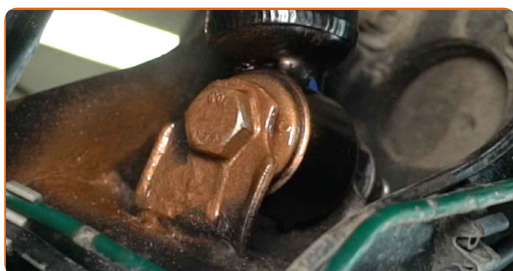


AUTODOC anbefaler:

- Utskifting: støtdemper – OPEL Corsa A CC (S83). Senk den hydrauliske jekken jevnt og uten rykk for å unngå skader på komponenter og mekanismer.

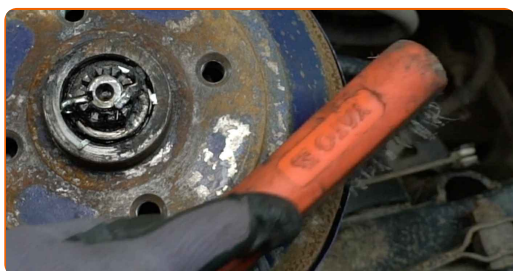
30

Behandle støtdemperfestene. Bruk kobberfett.



31

Rens festepunktet til felgen. Bruk en stålbørste.



32

Behandle overflaten hvor bremseskiven kontakter felgen. Bruk keramisk pasta.



33

Installer hjulet.



AUTODOC anbefaler:

- Viktig! Hold i hjulet når du skrur inn festboltene. OPEL Corsa A CC (S83)

34

Skru inn boltene. Bruk en kraftpipe for hjulmutter #17.



35

Senk bilen og stram hjulboltene, arbeid på kryss. Bruk en kraftpipe for hjulmutter #17. Bruk en momentnøkkel. Stram den til 110 Nm dreiemoment.



36 Fjern jekker og klosser.



37 Stram det øvre støtdemperfestet. Bruk en kombinasjonsnøkkel #14. Bruk et støtdemperverktøy DDN^o5,2. Bruk en momentnøkkel. Stram den til 20 Nm dreiemoment.



38 Behandle støtdemperfestene. Bruk kobberfett.



39 Monter beskyttelseskappen på støtdemperfestet.

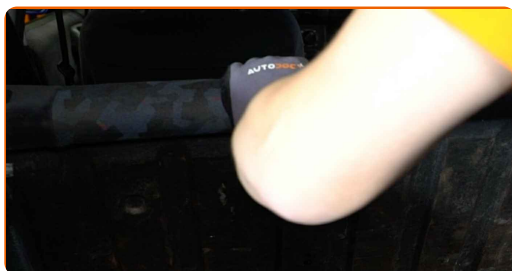


40 Sett på dekselet til bagasjeromskledningen på siden.



41

Sett setet tilbake i sin originale posisjon.

**42**

Fjern beskyttelsestrekket fra skjermen.

43

Lukk igjen bagasjeromslokket.

GODT GJORT! **SE FLERE VEILEDNINGER**

AUTODOC – TOPP KVALITET OG RIMELIGE BILDELER PÅ NETTET

AUTODOC-APPEN: SIKRE DEG GODE TILBUD I DEN PRAKTISKE APPEN VÅR

ET STORT UTVALG AV RESERVEDELER TIL BILEN DIN

STØTDEMPER: ET STORT UTVALG

ANSVARFRASKRIVELSE:

Dokumentet inneholder kun generelle anbefalinger som kan være til hjelp ved reparasjoner eller utskiftninger. AUTODOC er ikke ansvarlig for tap, personskader, skader på eiendom som oppstår under reparasjonen eller utskiftningen på grunn av feilaktig bruk eller feiltolkning av de opplysningene som er stilt til rådighet.

AUTODOC er ikke ansvarlig for noen mulige feil og usikkerheter i denne veiledningen. Opplysningene er kun stilt til rådighet som informasjon og kan ikke erstatte veiledninger fra en spesialist.

AUTODOC er ikke ansvarlig for feil eller farlig bruk av apparater, verktøy eller bildeler. AUTODOC anbefaler sterkt å være forsiktig og følge sikkerhetsreglene ved gjennomføring av reparasjon eller utskiftning. Husk: Bruk av bildeler av mindreverdige kvalitet garanterer ikke at du oppnår riktig nivå av trafiksikkerhet.

© Copyright 2023 – Alt innhold, særlig tekster, fotografier og grafikker er beskyttet av opphavsrett. Alle rettigheter, inkludert mangfoldiggjørelse, kunngjøring, bearbeiding og oversettelse forbeholdes AUTODOC SE.