



Slik bytter du  
bremseskiver fremme på  
en **OPEL Corsa B Van**  
**(S93)** – veiledning

## LIGNENDE VIDEOVEILEDNING



Denne videoen viser fremgangsmåten for bytte av en lignende bildel i en annen bil

### Viktig!

Denne fremgangsmåten for bytte kan brukes for:  
OPEL Corsa B Van (S93) 1.7 D (F08, W5L)

Trinnene kan variere litt, avhengig av designet på bilen.

Denne veiledningen ble laget på grunnlag av fremgangsmåten for bytte av en lignende bildel på en: OPEL Corsa B Hatchback (S93) 1.4 i (F08, F68, M68)



### AUTODOC anbefaler:

- Skift ut bremseskiver på bilen OPEL Corsa B Van (S93) i komplett sett for hver akse. Uavhengig av status på komponenter. Dette vil sikre jevn bremsing.
- Fremgangsmåten er identisk for begge bremseskiver på samme aksel.
- Ved bytte av bremseskiver, erstatt alltid bremseklossene.
- Merk: Alt arbeid på bilen – OPEL Corsa B Van (S93) – må utføres med motoren koblet ut.

## GJENNOMFØR UTSKIFTINGEN I FØLGENDE REKKEFØLGE:

**1** Åpne panseret.

**2** Skru løs tankklokke for bremsevæsken.

**3** Sikre hjulene med klosser.

**4** Løsne hjulfesteboltene. Bruk en kraftpipe for hjulmutter #17.



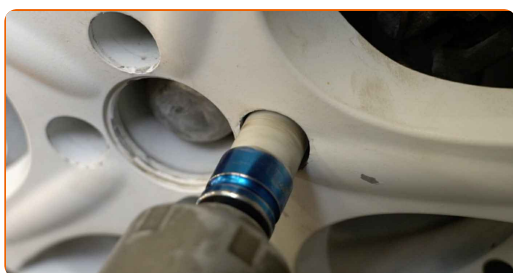
**5** Jekk opp bilen.

Utskifting: bremseskiver – OPEL Corsa B Van (S93). Tips fra AUTODOCs eksperter:

- Pass på at den står støtt på en jevn overflate hvis du bruker en jekk.
- Bilen må også sikres med støttebukker.

6

Løsne hjulboltene.



AUTODOC anbefaler:

- Advarsel! Hold i hjulet når du skruer løs festeboltene for å unngå skader. OPEL Corsa B Van (S93)

7

Ta av hjulet.



**8** Løsne låsefjæren til bremsecaliperen. Bruk et brekkjern.



**9** Spre bremseklossene. Bruk et brekkjern.



**10** Fjern hetten til støvmansjetten på føringsstiftene i bremseklaven. Bruk et brekkjern.



**11** Skru løs bremsekalippernes feste. Bruk HEX nr. H7. Bruk en skrallenøkkel.



12

Fjern bremsekaliperen.



Utskifting: bremseskiver – OPEL Corsa B Van (S93). Profesjonelle anbefalinger:

- Knyt kaliperen til suspensjon eller til karosseriet med en ledning, uten å koble fra bremseslangen for å unngå trykkavlastning i bremsesystemet.
- Kontroller at bremsekaliperen ikke henger på bremseslangen.
- Ikke press inn bremsepedalen etter at bremsekaliperen er fjernet. Stemplet kan falle ut fra bremsesynderen som et resultat, og bremsevæskelekkasje og trykkavlastning kan forekomme i systemet.

13

Fjern bremseklossene.



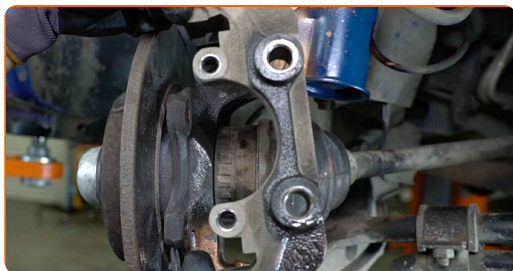
**14** Rengjør festene på braketten til bremsecaliperen. Bruk en stålbørste. Bruk WD-40 spray.



**15** Skru løs kalipperbrakettfestet. Bruk HEX nr. H10. Bruk en skrallenøkkel. Bruk et svingjern.



**16** Fjern kalipperbraketten.



**17** Skru løs bremsskivefestet. Bruk en Philips-skrutrekker. Bruk en slagskrutrekker.





18

Fjern bremseskiven.



Utskifting: bremseskiver – OPEL Corsa B Van (S93). Tips fra AUTODOC:

- Om nødvendig, bruk en gummihammer.

19

Rengjør navet. Bruk en stålbørste. Behandle deretter kontaktflaten. Bruk keramisk pasta for høy temperatur.



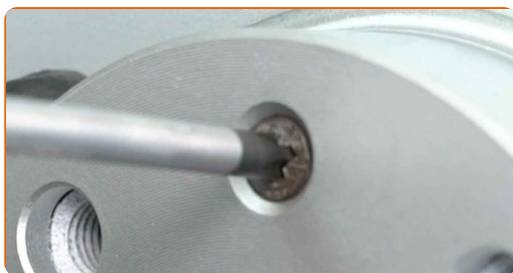
20

Installer bremseskiven.

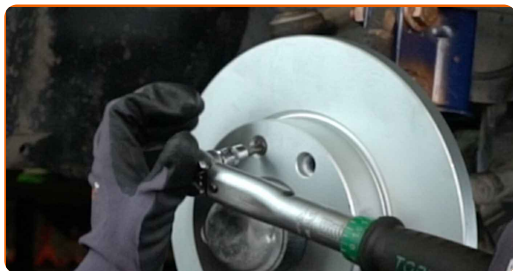


21

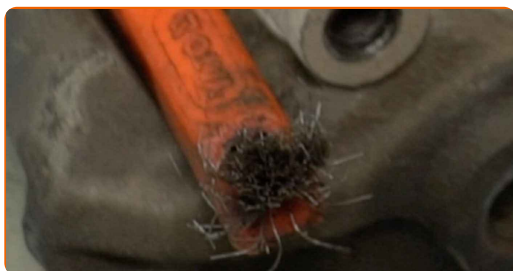
Skru inn festet til bremseskiven. Bruk en Philips-skrutrekker.



**22** Stram bremseskivefestet. Bruk en Philips-skrutrekker. Bruk en momentnøkkel. Stram den til 7 Nm dreiemoment.



**23** Rengjør bremsekalipperbraketten for smuss og støv. Bruk en stålbørste. Bruk bremsrens.



**AUTODOC anbefaler:**

- Utskifting: bremseskiver – OPEL Corsa B Van (S93). Vent i noen minutter etter påføringen av sprayen.

**24** Installer bremsekalipperbraketten.



**25** Stram bremsekalipperbraketten. Bruk HEX nr. H10. Bruk en momentnøkkel. Stram den til 95 Nm dreiemoment.



**26** Behandle stempelet til bremsekaliperen. Bruk en rengjøringsbørste av nylon. Bruk bremserens.



**AUTODOC anbefaler:**

- Vent et par minutter etter at sprayen er påført.

**27** Trykk inn bremsekaliper-stemplet. Bruk bremsestempelverktøy.



**AUTODOC anbefaler:**

- Sjekk brakett, styrepinne og mansjettene til bremsekaliperen. Rengjør dem. Bytt ved behov.

- 28** Behandle bremseklossene i området hvor overflaten deres kommer i kontakt med bremsecaliper holderen. Bruk smøremiddel/monteringspasta mot hvining.



Utskifting: bremsekiver – OPEL Corsa B Van (S93). AUTODOCs eksperter anbefaler:

- Kontroller at platens overflate er ren før du installerer klossene.

- 29** Installer bremseklossene.



- 30** Installer bremsecaliperen og fest den. Bruk HEX nr. H7. Bruk en momentnøkkel. Stram den til 30 Nm dreiemoment.



**31** Installer hetten til støvmansjetten på føringsstiftene i bremseklaven.



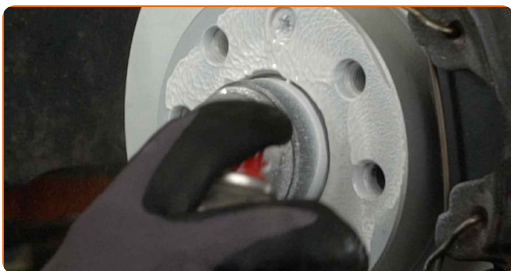
**32** Monter bremsekaliperens holderfjær. Bruk et brekkjern.



**33** Rens festepunktet til felgen. Bruk en stålbørste.



**34** Behandle overflaten hvor bremsekiven kontakter felgen. Bruk keramisk pasta for høy temperatur.



**35** Rengjør overflaten av bremsekiven. Bruk bremserens.



## AUTODOC anbefaler:

- Vent et par minutter etter at sprayen er påført.

36

Installer hjulet.



## AUTODOC anbefaler:

- Advarsel! Hold i hjulet når du skrur inn festeboltene på bilen for å unngå skader.  
OPEL Corsa B Van (S93)

37

Skrur inn boltene. Bruk en kraftpipe for hjulmutter #17.



- 38** Senk bilen og stram hjulboltene, arbeid på kryss. Bruk en kraftpipe for hjulmutter #17. Bruk en momentnøkkel. Stram den til 110 Nm dreiemoment.



- 39** Fjern jekker og klosser.



Utskifting: bremseskiver – OPEL Corsa B Van (S93). AUTODOC anbefaler:

- Uten å starte motoren, trå på bremsepedalen flere ganger til du føler betydelig motstand.
- Kontroller bremsevæsknivået i ekspansjonstanken og etterfyll om nødvendig.

- 40** Stram tanklokket til bremsevæsken. Lukk panseret.

**GODT GJORT!** 

**SE FLERE VEILEDNINGER**

## AUTODOC – TOPP KVALITET OG RIMELIGE BILDELER PÅ NETTET

**AUTODOC-APPEN: SIKRE DEG GODE TILBUD I DEN PRAKTISKE APPEN VÅR**

GET IT ON  
**Google Play**

Download on the  
**App Store**

**Download**

**ET STORT UTVALG AV RESERVEDELER TIL BILEN DIN**

**BREMSESKIVER: ET STORT UTVALG**

### **ANSVARFRASKRIVELSE:**

Dokumentet inneholder kun generelle anbefalinger som kan være til hjelp ved reparasjoner eller utskiftninger. AUTODOC er ikke ansvarlig for tap, personskader, skader på eiendom som oppstår under reparasjonen eller utskiftningen på grunn av feilaktig bruk eller feiltolkning av de opplysningene som er stilt til rådighet.

AUTODOC er ikke ansvarlig for noen mulige feil og usikkerheter i denne veiledningen. Opplysningene er kun stilt til rådighet som informasjon og kan ikke erstatte veiledninger fra en spesialist.

AUTODOC er ikke ansvarlig for feil eller farlig bruk av apparater, verktøy eller bildeler. AUTODOC anbefaler sterkt å være forsiktig og følge sikkerhetsreglene ved gjennomføring av reparasjon eller utskiftning. Husk: Bruk av bildeler av mindreverdige kvalitet garanterer ikke at du oppnår riktig nivå av trafiksikkerhet.

© Copyright 2023 – Alt innhold, særlig tekster, fotografier og grafikker er beskyttet av opphavsrett. Alle rettigheter, inkludert mangfoldiggjørelse, kunngjøring, bearbeiding og oversettelse forbeholdes AUTODOC SE.