



Slik bytter du
vindusviskere fremme på
en **OPEL Rekord E1**
Sedan – veiledning

LIGNENDE VIDEOVEILEDNING



Denne videoen viser fremgangsmåten for bytte av en lignende bildel i en annen bil

Viktig!

Denne fremgangsmåten for bytte kan brukes for:

OPEL Rekord E1 Sedan 1.7, OPEL Rekord E1 Sedan 1.8, OPEL Rekord E1 Sedan 1.8 S, OPEL Rekord E1 Sedan 1.8 E, OPEL Rekord E1 Sedan 1.9, OPEL Rekord E1 Sedan 2.0, OPEL Rekord E1 Sedan 2.0 S, OPEL Rekord E1 Sedan 2.0 E, OPEL Rekord E1 Sedan 2.2 E, OPEL Rekord E1 Sedan 2.0 D, OPEL Rekord E1 Sedan 2.1 D, OPEL Rekord E1 Sedan 2.2 D, OPEL Rekord E1 Sedan 2.2 TD

Trinnene kan variere litt, avhengig av designet på bilen.

Denne veiledningen ble laget på grunnlag av fremgangsmåten for bytte av en lignende bildel på en: OPEL Corsa B Hatchback (S93) 1.4 i (F08, F68, M68)

UTSKIFTING: VINDUSVISKERE – OPEL REKORD E1
SEDAN. VERKTØYET DU KAN TRENGE:



- Flat Skrutrekker

[Kjøp verktøy](#)

Utskifting: vindusviskere – OPEL Rekord E1 Sedan. Tips fra AUTODOCs eksperter:

- Bytt alltid frontviskerbladene samlet. Det vil sikre en effektiv og enhetlig rengjøring av frontruten.
- Ikke forveksle vindusviskerne på fører- og passasjersiden.
- Utskiftingsprosedyren for begge vindusviskerne er identisk.
- Alt arbeid bør utføres med motoren av.

UTSKIFTING: VINDUSVISKERE – OPEL REKORD E1 SEDAN. FØLG DISSE TRINNENE:

1

Klargjør de nye vindusviskerne.



2

Trekk viskerarmen bort fra glassoverflaten til den stopper.



3

Trykk på klemmen. Bruk en flat skrutrekker.



4

Fjern bladet fra viskerarmen.

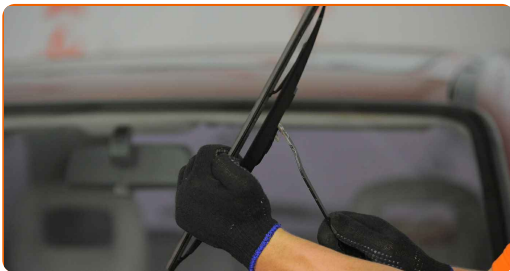


Utskifting: vindusviskere – OPEL Rekord E1 Sedan. AUTODOC anbefaler:

- Når du erstatter viskerblad, vær forsiktig slik at den fjærbelastede viskerarmen ikke smeller mot ruten.

5

Installer det nye viskerbladet, og trykk viskerarmen forsiktig ned mot ruten.



Utskifting: vindusviskere – OPEL Rekord E1 Sedan. Tips fra AUTODOC:

- Ikke berør arbeidsgummikanten påviskerbladet for å unngå skader på grafittbelegget.
- Pass på at bladets gummilist sitter tett på glasset langs hele lengden.

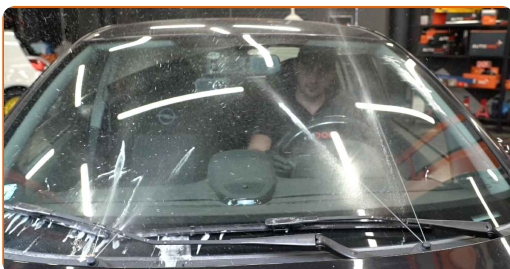
6

Slå på tenningen.



7

Sjekk vindusviskerens ytelse etter installasjonen. Bladene skal ikke overlape eller bumpe mot frontruten.



GODT GJORT! 👍

SE FLERE VEILEDNINGER

AUTODOC – TOPP KVALITET OG RIMELIGE BILDELER PÅ NETTET

AUTODOC-APPEN: SIKRE DEG GODE TILBUD I DEN PRAKTISKE APPEN VÅR

AUTODOC+

GET IT ON
Google Play

Download on the
App Store

Download

ET STORT UTVALG AV RESERVEDELER TIL BILEN DIN

VINDUSVISKERE: ET STORT UTVALG

ⓘ ANSVARFRASKRIVELSE:

Dokumentet inneholder kun generelle anbefalinger som kan være til hjelp ved reparasjoner eller utskiftninger. AUTODOC er ikke ansvarlig for tap, personskader, skader på eiendom som oppstår under reparasjonen eller utskiftningen på grunn av feilaktig bruk eller feiltolkning av de opplysningene som er stilt til rådighet.

AUTODOC er ikke ansvarlig for noen mulige feil og usikkerheter i denne veiledningen. Opplysningene er kun stilt til rådighet som informasjon og kan ikke erstatte veiledninger fra en spesialist.

AUTODOC er ikke ansvarlig for feil eller farlig bruk av apparater, verktøy eller bildeler. AUTODOC anbefaler sterkt å være forsiktig og følge sikkerhetsreglene ved gjennomføring av reparasjon eller utskiftning. Husk: Bruk av bildeler av mindreverdige kvalitet garanterer ikke at du oppnår riktig nivå av trafiksikkerhet.

© Copyright 2022 – Alt innhold, særlig tekster, fotografier og grafikker er beskyttet av opphavsrett. Alle rettigheter, inkludert mangfoldiggjørelse, kunngjøring, bearbeiding og oversettelse forbeholdes AUTODOC GmbH.