



Slik bytter du hjullager  
bak på en **PEUGEOT**  
**1007 Hatchback** –  
veiledning

## LIGNENDE VIDEOVEILEDNING



Denne videoen viser fremgangsmåten for bytte av en lignende bildel i en annen bil

### Viktig!

Denne fremgangsmåten for bytte kan brukes for:

PEUGEOT 1007 Hatchback 1.4, PEUGEOT 1007 Hatchback 1.6 16V, PEUGEOT 1007 Hatchback 1.4 HDi, PEUGEOT 1007 Hatchback 1.4 16V, PEUGEOT 1007 Hatchback 1.6 HDi

Trinnene kan variere litt, avhengig av designet på bilen.

Denne veiledningen ble laget på grunnlag av fremgangsmåten for bytte av en lignende bildel på en: PEUGEOT 206 Hatchback (2A/C) 1.6

**UTSKIFTING: HJULLAGER – PEUGEOT 1007  
HATCHBACK. VERKTØYET DU TRENGER:**



- Stålbørste
- WD-40 spray
- Bremserens
- Universal rengjøringspray
- Kobberpasta
- Torx bits T30
- Pipenøkkelinnsats # 19
- Pipenøkkelinnsats # 32
- Hjulpiper #19
- Skrallenøkkel
- Momentnøkkel
- Svingjern
- Hammer
- Rundtang
- Flat meisel
- Gummihammer
- Slagskrutrekker
- 3-Arm Gear Puller (avtrekker med tre klør for tannhjul)
- Brekkjern
- Stoppekloss

**Kjøp verktøy**

**Utskifting: hjullager – PEUGEOT 1007 Hatchback. Profesjonelle anbefalinger:**

- Lagermonteringen på PEUGEOT 1007 Hatchbackbilen må ikke brukes på nytt.
- Fremgangsmåten er identisk for å bytte navlageret på begge hjul på samme aksel.
- Alt arbeid bør utføres med motoren av.

**UTSKIFTING: HJULLAGER – PEUGEOT 1007 HATCHBACK.  
ANBEFALT REKKEFØLGE FOR TRINNENE:**

1

Sikre hjulene med klosser.



2

Løsne hjulfesteboltene. Bruk en kraftpipe for hjulmutter #19.



3

Hev bakkdelen på bilen og sikre den på støttene.

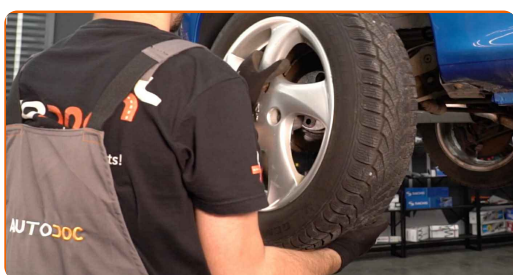
**4** Løsne hjulboltene.



Utskifting: hjullager – PEUGEOT 1007 Hatchback. AUTODOC anbefaler:

- For å unngå skade, hold hjulet opp når boltene skrur løs.

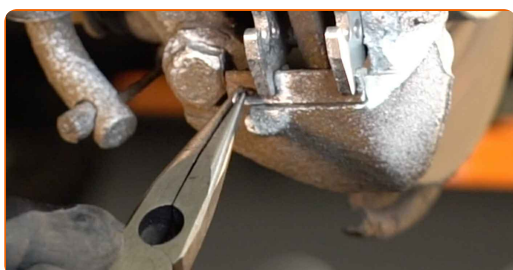
**5** Ta av hjulet.



**6** Ta bort låsefjærene til bremseklossene. Bruk et brekkjern.

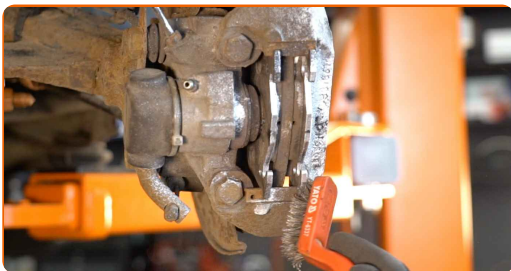


**7** Fjern stiften som fester bremseklossene. Bruk en rundtang.



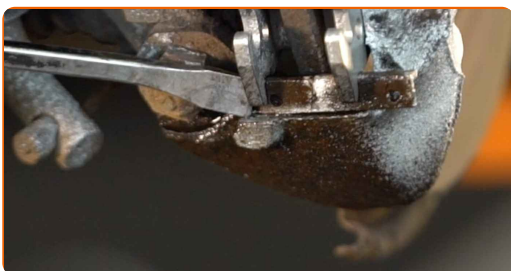
8

Rengjør festene til bremsecaliperen. Bruk en stålbørste. Bruk WD-40 spray.



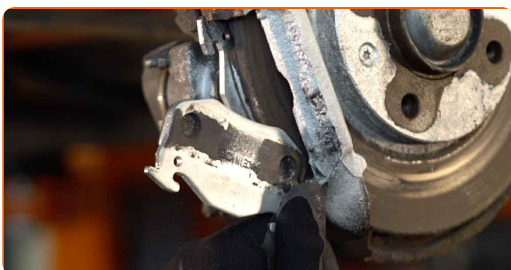
9

Ta bort låseklippsen til bremseklossene. Bruk et brekkjern. Bruk en gummihammer.



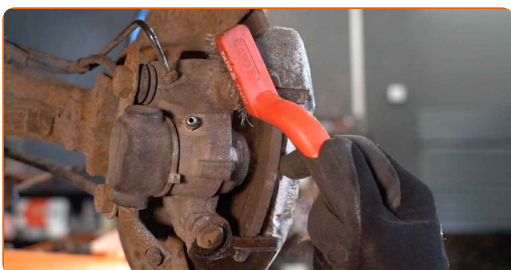
10

Fjern bremseklossene. Bruk et brekkjern.



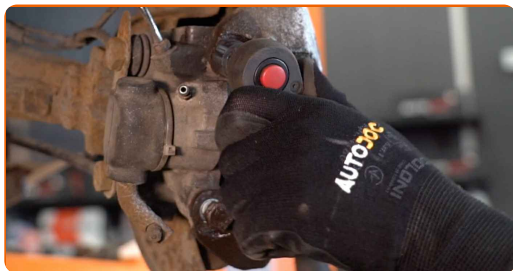
11

Rengjør festene til bremsecaliperen. Bruk en stålbørste. Bruk WD-40 spray.



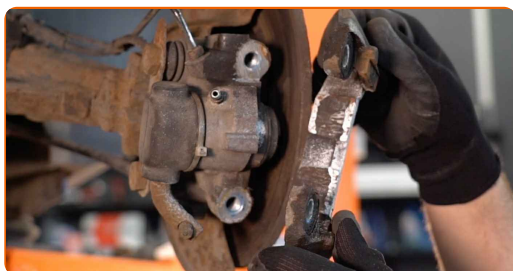
12

Skru løs bremsekalippernes feste. Bruk en pipenøkkelinnsats #19. Bruk en skrallenøkkel.



13

Fjern bremsekaliperen.



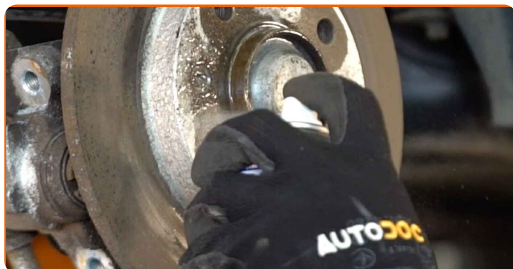
### Utskifting: hjullager – PEUGEOT 1007 Hatchback. Tips fra AUTODOC:

- Knyt kaliperen til suspensjon eller til karosseriet med en ledning, uten å koble fra bremseslangen for å unngå trykkavlastning i bremsesystemet.
- Kontroller at bremsekaliperen ikke henger på bremseslangen.
- Ikke press inn bremsepedalen etter at bremsekaliperen er fjernet. Stemplet kan falle ut fra bremsesynderen som et resultat, og bremsevæskelekkasje og trykkavlastning kan forekomme i systemet.
- Sjekk brakett, styrepinne og mansjettene til bremsecaliperen. Rengjør dem. Bytt ved behov.



14

Rens festene til bremseskiven. Bruk en stålbørste. Bruk WD-40 spray.



15

Skru løs bremseskivefestet. Bruk Torx T30. Bruk en slagskrutrekker.

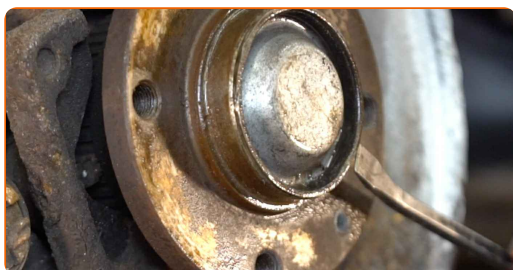


16

Fjern bremseskiven.

17

Fjern navlagerets beskyttelseshette. Bruk et brekkjern. Bruk en hammer.



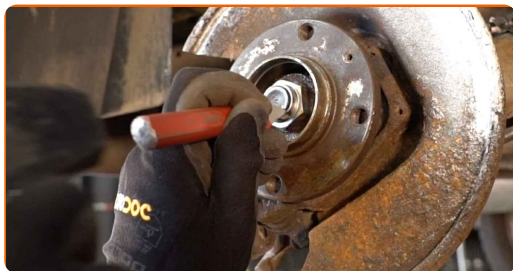
Utskifting: hjullager – PEUGEOT 1007 Hatchback. AUTODOCs eksperter anbefaler:

- Noen biler er ikke utstyrt med hjulkapsler.



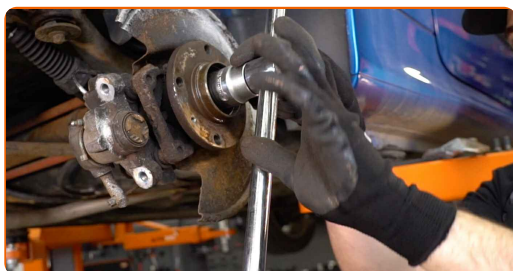
18

Press løs festebolten til hjulnavet. Bruk en flat metal meisel. Bruk en hammer.



19

Skru av hjulnavets akselmutter. Bruk en pipenøkkelinnsats #32. Bruk et svingjern.



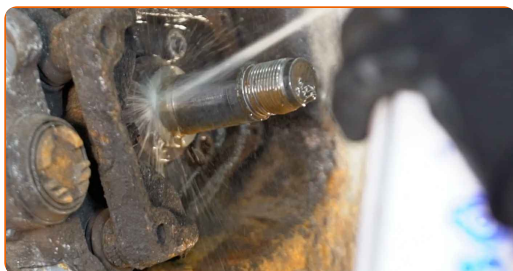
20

Fjern navet og lageret sammen, siden de er en forseglet enhet. Bruk 3-Arm Gear Puller (avtrekker med tre klør for tannhjul).



21

Rens festepunktet til hjullageret. Bruk universal rengjøringspray.



22

Monter det nye hjulnavet med et lager.



23

Stram navet. Bruk en pipenøkkelinnsats #32. Bruk en momentnøkkel. Stram den til 230 Nm dreiemoment.

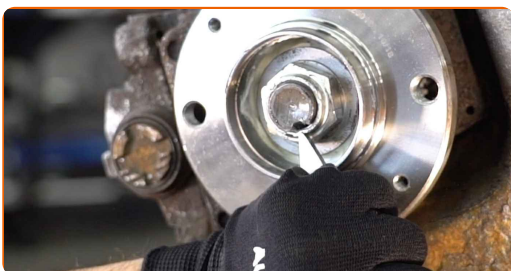


Utskifting: hjullager – PEUGEOT 1007 Hatchback. Tips:

- Hjullagerenheten må ikke vippe på akseltappen.

24

Press inn festebolten til hjulnavet. Bruk en flat metal meisel. Bruk en hammer.



25

Installer navlagerets beskyttelseshette. Bruk en gummihammer.



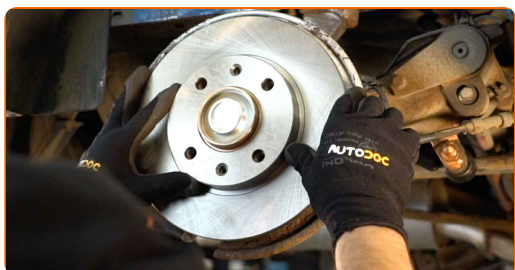
26

Rengjør navet. Bruk en stålbørste. Behandle deretter kontaktflaten. Bruk kobberfett.



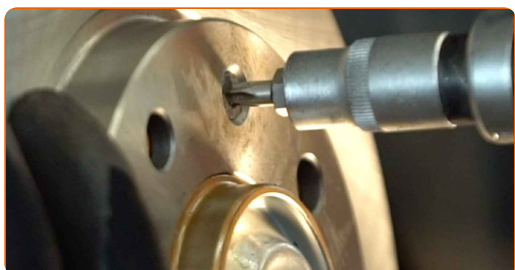
27

Installer bremseskiven.

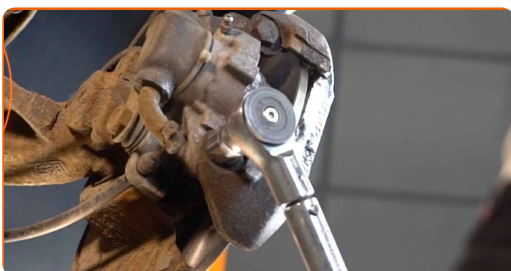


28

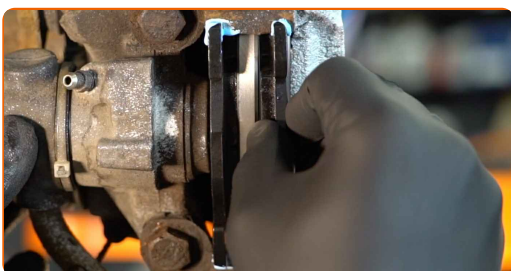
Stram bremseskivefestet. Bruk Torx T30. Bruk en momentnøkkel. Stram den til 9 Nm dreiemoment.



- 29** Installer bremsekaliperen og fest den. Bruk en pipenøkkelinnsats #19. Bruk en momentnøkkel. Stram den til 110 Nm dreiemoment.



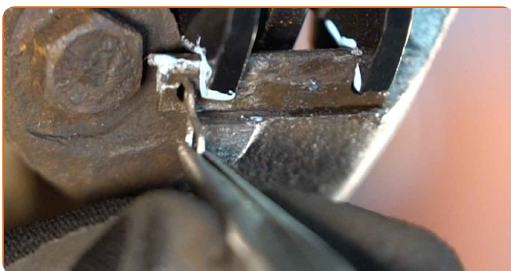
- 30** Installer bremseklossene.



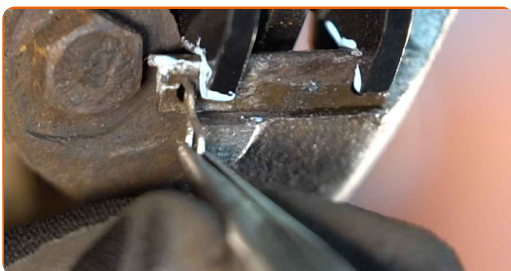
- 31** Monter låseklippsen til bremseklossene. Bruk et brekkjern.



- 32** Monter stiften som fester bremseklossene.

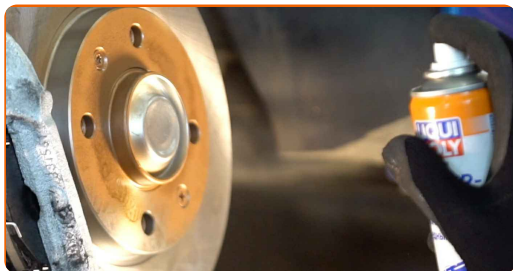


- 33** Monter låsefjærene til bremseklossene.



34

Behandle overflaten hvor bremseskiven kontakter felgen. Bruk kobberfett.



35

Rengjør overflaten av bremseskiven. Bruk bremsrens.



### AUTODOC anbefaler:

- Utskifting: hjullager – PEUGEOT 1007 Hatchback. Vent i noen minutter etter påføringen av sprayen.

36

Installer hjulet.



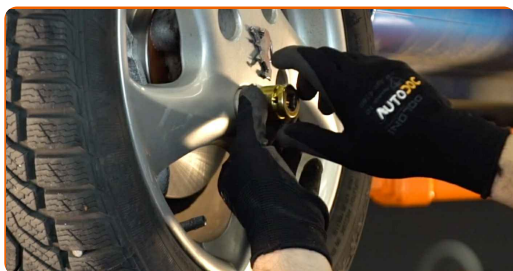
### Utskifting: hjullager – PEUGEOT 1007 Hatchback. Tips fra AUTODOCs eksperter:

- For å unngå skade, hold hjulet opp når festeboltene skrues fast.



37

Skru inn boltene. Bruk en kraftpipe for hjulmutter #19.



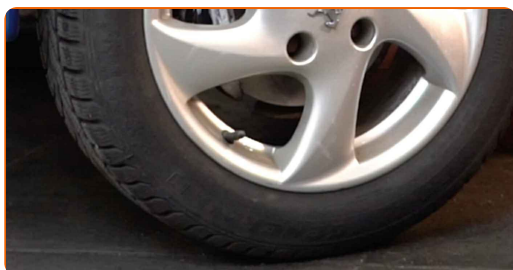
38

Senk bilen og stram hjulboltene, arbeid på kryss. Bruk en momentnøkkel. Stram den til 100 Nm dreiemoment.



39

Fjern jekker og klosser.



**GODT GJORT!** 

**SE FLERE VEILEDNINGER**

# AUTODOC – TOPP KVALITET OG RIMELIGE BILDELER PÅ NETTET

**AUTODOC-APPEN: SIKRE DEG GODE TILBUD I DEN PRAKTISKE APPEN VÅR**

**ET STORT UTVALG AV RESERVEDELER TIL BILEN DIN**

**HJULLAGER: ET STORT UTVALG**

## ANSVARFRASKRIVELSE:

Dokumentet inneholder kun generelle anbefalinger som kan være til hjelp ved reparasjoner eller utskiftninger. AUTODOC er ikke ansvarlig for tap, personskader, skader på eiendom som oppstår under reparasjonen eller utskiftningen på grunn av feilaktig bruk eller feiltolkning av de opplysningene som er stilt til rådighet.

AUTODOC er ikke ansvarlig for noen mulige feil og usikkerheter i denne veiledningen. Opplysningene er kun stilt til rådighet som informasjon og kan ikke erstatte veiledninger fra en spesialist.

AUTODOC er ikke ansvarlig for feil eller farlig bruk av apparater, verktøy eller bildeler. AUTODOC anbefaler sterkt å være forsiktig og følge sikkerhetsreglene ved gjennomføring av reparasjon eller utskiftning. Husk: Bruk av bildeler av mindreverdige kvalitet garanterer ikke at du oppnår riktig nivå av trafiksikkerhet.

© Copyright 2022 – Alt innhold, særlig tekster, fotografier og grafikker er beskyttet av opphavsrett. Alle rettigheter, inkludert mangfoldiggjørelse, kunngjøring, bearbeiding og oversettelse forbeholdes AUTODOC GmbH.