

 **AUTODOC CLUB**

Slik bytter du bærekule
fremme på en **PEUGEOT**
3008 I (0U_) – veiledning

LIGNENDE VIDEOVEILEDNING



Denne videoen viser fremgangsmåten for bytte av en lignende bildel i en annen bil

Viktig!

Denne fremgangsmåten for bytte kan brukes for:

PEUGEOT 3008 I (0U_) 1.6 VTi, PEUGEOT 3008 I (0U_) 1.6 THP, PEUGEOT 3008 I (0U_) 1.6 HDi, PEUGEOT 3008 I (0U_) 2.0 HDi 150 / BlueHDi 150, PEUGEOT 3008 I (0U_) 2.0 HDi, PEUGEOT 3008 I (0U_) 2.0 HDi Hybrid4

Trinnene kan variere litt, avhengig av designet på bilen.

Denne veiledningen ble laget på grunnlag av fremgangsmåten for bytte av en lignende bildel på en: PEUGEOT 307 SW (3H) 2.0 HDi 135

**UTSKIFTING: BÆREKULE – PEUGEOT 3008 I (0U_).
VERKTØYET DU TRENGER:**



- Stålbørste
- WD-40 spray
- Bremserens
- Kobberpasta
- Momentnøkkel
- Kombinasjonsnøkkel #18
- Pipenøkkelinnsats # 18
- Pipenøkkelinnsats # 21
- Pipenøkkelinnsats # 36
- Pipenøkkelinnsats # 41
- Hjulpipe #17
- Skrallenøkkel
- Svingjern
- Hammer
- Flat meisel
- Spikerdor
- Brekkjern
- Kuleleddavtrekker
- Hydraulisk transmisjon jekk
- Stoppekloss

Kjøp verktøy

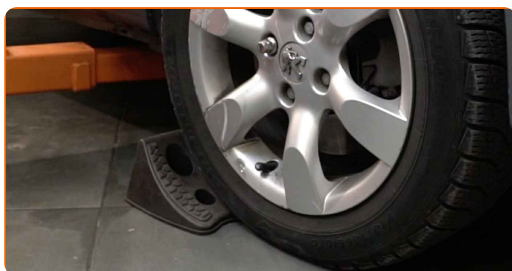
Utskifting: bærekule – PEUGEOT 3008 I (0U_). AUTODOCs eksperter anbefaler:

- Bytteprosedyren er lik for bærekulene på høyre og venstre side.
- Alt arbeid bør utføres med motoren av.

UTSKIFTING: BÆREKULE – PEUGEOT 3008 I (0U_). BRUK FØLGENDE FREMGANGSMÅTE:

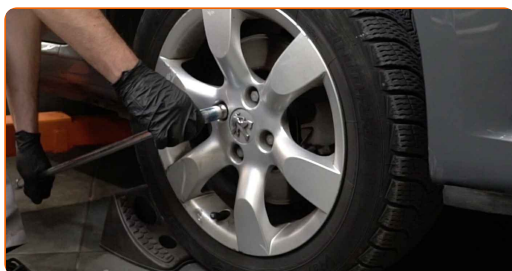
1

Sikre hjulene med klosser.



2

Løsne hjulfesteboltene. Bruk en kraftpipe for hjulmutter #17.



3

Hev fronten på bilen og sikre den på støttene.

4

Løsne hjulboltene.



AUTODOC anbefaler:

- Advarsel! Hold i hjulet når du skrur løs festeboltene for å unngå skader. PEUGEOT 3008 I (0U_)

5

Ta av hjulet.



6

Rengjør saksesplinten til akselmutteren. Bruk en stålbørste.



7

Fjern saksesplinten til akselmutteren. Bruk en spikerdor.



8

Rengjør festet til drivakselen. Bruk en stålbørste. Bruk WD-40 spray.



9

Løsne festet til drivakselen. Bruk en pipenøkkelinnsats #36. Bruk en skrallenøkkel.



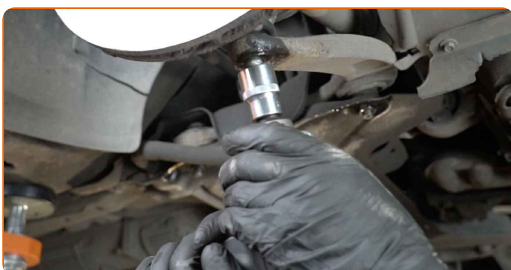
10

Rengjør alle ledd på armen. Bruk en stålbørste. Bruk WD-40 spray.



11

Skru løs festene som binder kuleleddet til kontrollarmen. Bruk en pipenøkkelinnsats #21. Bruk et svingjern.



12 Koble kuleleddet fra armen. Bruk en avtrekker for kuleledd.



13 Løft opp styrespindelen. Bruk en hydraulisk jekk.



14 Koble kuleleddet fra armen. Bruk et brekkjern.



15 Fjerne støtten fra under styrespindelen.



Utskiifting: bærekule – PEUGEOT 3008 I (0U_). AUTODOC anbefaler:

- Senk den hydrauliske jekken smidig, uten rykk, for å unngå skader på deler og mekanismer.

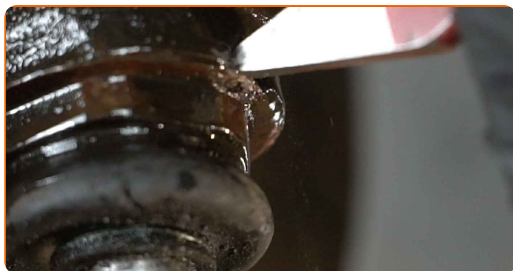
16 Fjern låsemutteren til bærekulen. Bruk et brekkjern.



17 Rengjør festet som kobler kuleledd til styrespindel. Bruk en stålbørste. Bruk WD-40 spray.



18 Press løs bærekulen. Bruk en flat metal meisel. Bruk en hammer.



19 Skru kuleleddfestet til styrespindelen. Bruk en pipenøkkelinnsats #41. Bruk en skrallenøkkel.



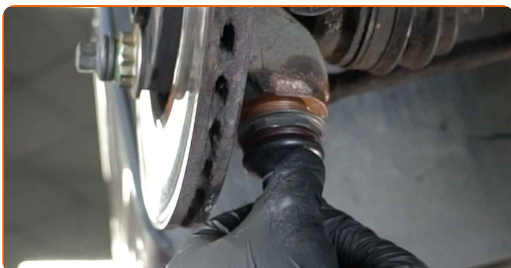
20 Fjern kuleleddet.



21 Rengjør kuleleddets monteringsflate. Bruk en stålbørste. Bruk WD-40 spray.



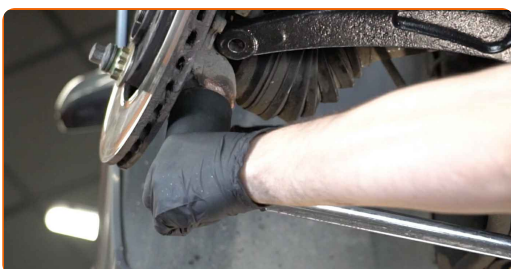
22 Installer en ny bærekule.



Utskifting: bærekule – PEUGEOT 3008 I (0U_). Tips fra AUTODOC:

- Ikke skad kulele-dekselet.

23 Stram kuleleddfestet. Bruk en pipenøkkelinnsats #41. Bruk en momentnøkkel. Stram den til 230 Nm dreiemoment.



24

Press bærekulen på plass. Bruk en flat metal meisel. Bruk en hammer.



25

Monter låsemutteren til bærekulen. Bruk et brekkjern.



26

Skruløs nedre feste som kobler fjærbein til styrespindel. Bruk en kombinasjonsnøkkel #18. Bruk en pipenøkkelinnsats #18. Bruk en skrallenøkkel.



27

Løft opp styrespindelen. Bruk en hydraulisk jekk.

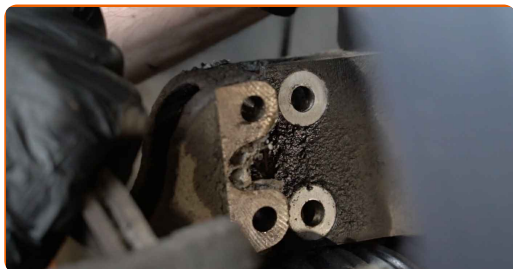
28

Fjern festeboltene.



29

Koble styrespindelen fra fjærbeinet.



30

Fest kuleleddet til kontrollarmen.



31

Fjerne støtten fra under styrespindelen.



AUTODOC anbefaler:

- PEUGEOT 3008 I (0U_) – ikke senk den hydrauliske jekken i rykk og napp, det kan føre til skader på komponenter og mekanismer i bilen.

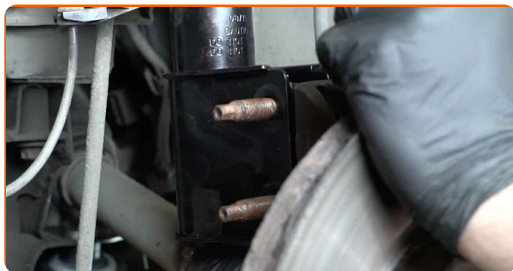
32

Fest fjærbeinet på styrespindelen.



33

Monter festebolter.



34

Skrue inn festet som forbinder fjærbeinet med styrespindelen. Bruk en kombinasjonsnøkkel #18. Bruk en pipenøkkelinnsats #18. Bruk en skrallenøkkel.



35

Stram nedre fester som kobler fjærbein til styrespindel. Bruk en kombinasjonsnøkkel #18. Bruk en pipenøkkelinnsats #18. Bruk en momentnøkkel. Stram den til 90 Nm dreiemoment.



36

Stram mutteren til drivakselen. Bruk en pipenøkkelinnsats #36. Bruk en momentnøkkel. Stram den til 280 Nm dreiemoment.



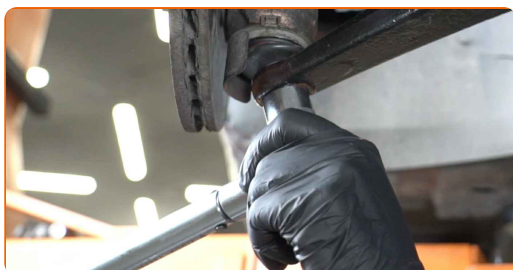
37 Fest saksesplinten til akselmutteren. Bruk et brekkjern. Bruk en hammer.



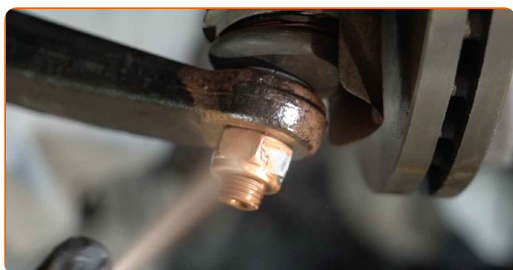
38 Skru fast festene til kuleleddet. Bruk en pipenøkkelinnsats #21. Bruk en skrallenøkkel.



39 Stram kuleleddfestet. Bruk en pipenøkkelinnsats #21. Bruk en momentnøkkel. Stram den til 50 Nm dreiemoment.



40 Behandle festene til kuleleddet. Behandle festene til fjærbeinet. Bruk kobberfett.



41 Rens festepunktet til felgen. Bruk en stålbørste.



42 Behandle overflaten hvor bremseskiven kontakter felgen. Bruk kobberfett.



43 Rengjør overflaten av bremseskiven. Bruk bremsrens.



Utskifting: bærekule – PEUGEOT 3008 I (0U_). Tips:

- Vent et par minutter etter at sprayen er påført.

44 Installer hjulet.



AUTODOC anbefaler:

- Advarsel! Hold i hjulet når du skrur inn festeboltene på bilen for å unngå skader. PEUGEOT 3008 I (0U_)

45

Skrur inn boltene. Bruk en kraftpipe for hjulmutter #17.



46

Senk bilen og stram hjulboltene, arbeid på kryss. Bruk en kraftpipe for hjulmutter #17. Bruk en momentnøkkel. Stram den til 100 Nm dreiemoment.



47

Fjern jekker og klosser.



GODT GJORT! 

SE FLERE VEILEDNINGER

AUTODOC – TOPP KVALITET OG RIMELIGE BILDELER PÅ NETTET

AUTODOC-APPEN: SIKRE DEG GODE TILBUD I DEN PRAKTISKE APPEN VÅR

ET STORT UTVALG AV RESERVEDELER TIL BILEN DIN

BÆREKULE: ET STORT UTVALG

ANSVARFRASKRIVELSE:

Dokumentet inneholder kun generelle anbefalinger som kan være til hjelp ved reparasjoner eller utskiftninger. AUTODOC er ikke ansvarlig for tap, personskader, skader på eiendom som oppstår under reparasjonen eller utskiftningen på grunn av feilaktig bruk eller feiltolkning av de opplysningene som er stilt til rådighet.

AUTODOC er ikke ansvarlig for noen mulige feil og usikkerheter i denne veiledningen. Opplysningene er kun stilt til rådighet som informasjon og kan ikke erstatte veiledninger fra en spesialist.

AUTODOC er ikke ansvarlig for feil eller farlig bruk av apparater, verktøy eller bildeler. AUTODOC anbefaler sterkt å være forsiktig og følge sikkerhetsreglene ved gjennomføring av reparasjon eller utskiftning. Husk: Bruk av bildeler av mindreverdige kvalitet garanterer ikke at du oppnår riktig nivå av trafiksikkerhet.

© Copyright 2022 – Alt innhold, særlig tekster, fotografier og grafikker er beskyttet av opphavsrett. Alle rettigheter, inkludert mangfoldiggjørelse, kunngjøring, bearbeiding og oversettelse forbeholdes AUTODOC GmbH.