



Slik bytter du
bremsetrommel på en
PEUGEOT 405 II
Stasjonsvogn (4E) –
veiledning

LIGNENDE VIDEOVEILEDNING



Denne videoen viser fremgangsmåten for bytte av en lignende bildel i en annen bil

Viktig!

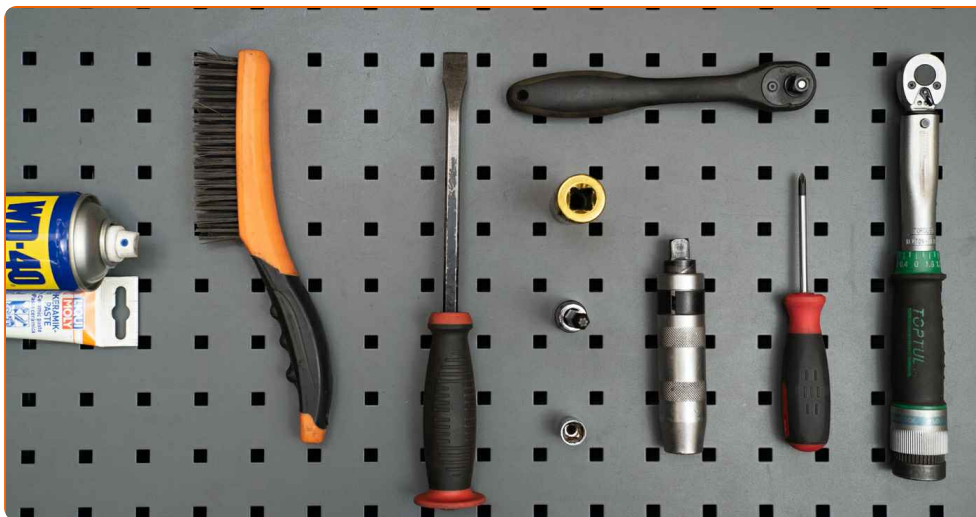
Denne fremgangsmåten for bytte kan brukes for:

PEUGEOT 405 II Stasjonsvogn (4E) 1.9 D, PEUGEOT 405 II Stasjonsvogn (4E) 1.9 TD,
PEUGEOT 405 II Stasjonsvogn (4E) 1.4, PEUGEOT 405 II Stasjonsvogn (4E) 1.6,
PEUGEOT 405 II Stasjonsvogn (4E) 1.8

Trinnene kan variere litt, avhengig av designet på bilen.

Denne veiledningen ble laget på grunnlag av fremgangsmåten for bytte av en lignende bildel på en: CITROËN Berlingo / Berlingo First Van (M_) 1.9 D

**UTSKIFTING: BREMSETROMMEL – PEUGEOT 405 II
STASJONSVOGN (4E). LISTE MED VERKTØYET DU KAN
TRENGE:**



- Stålbørste
- WD-40 spray
- Keramisk pasta
- Momentnøkkel
- Pipenøkkelinnsats # 12
- Torx bits T30
- Hjulpipe #19
- Skrallenøkkel
- Phillips-skrutrekker
- Slagskrutrekker
- Brekkjern
- Stoppekloss

Kjøp verktøy

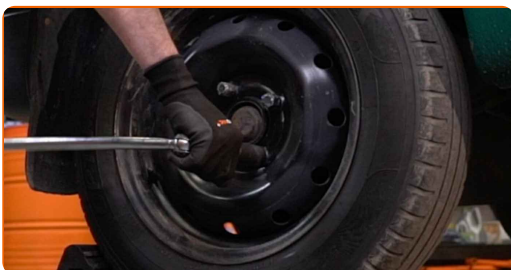
AUTODOC anbefaler:

- Skift bremsetrommer på PEUGEOT 405 II Stasjonsvogn (4E) i par på bakakselen. Se bort fra status på delene. Det sikrer jevn bremsing.
- Bytteprosedyren er lik for høyre og venstre bremsetrommel på samme aksel.
- Pass på å bytte bremseskoene også når du bytter bremsetromlene.
- Utskifting: bremsetrommel – PEUGEOT 405 II Stasjonsvogn (4E). Følg disse trinnene:

GJENNOMFØR UTSKIFTINGEN I FØLGENDE REKKEFØLGE:

1 Sikre hjulene med klosser.

2 Løsne hjulfesteboltene. Bruk en kraftpipe for hjulmutter #19.



3 Jekk opp bilen.

Utskifting: bremsetrommel – PEUGEOT 405 II Stasjonsvogn (4E). Tips fra AUTODOC:

- Pass på at den står støtt på en jevn overflate hvis du bruker en jekk.
- Bilen må også sikres med støttebukker.

4

Løsne hjulboltene.



AUTODOC anbefaler:

- Advarsel! Hold i hjulet når du skrur løs festeboltene for å unngå skader. PEUGEOT 405 II Stasjonsvogn (4E)

5

Ta av hjulet.



6 Rengjør festene til trommelbremsene. Bruk en stålbørste. Bruk WD-40 spray.



7 Skru løs festene til trommelbremsen. Bruk Torx T30. Bruk en slagskrutrekker.



8 Fjern festeboltene.



9 Skru løs festene til midtkonsollen og fjern den. Bruk en Philips-skrutrekker.



10 Løs justeringsmutteren til kabelen til parkeringsbremsen. Bruk en pipenøkkelinnsats #12. Bruk en skrallenøkkel.



11 Fjern trommelbremsen. Bruk et brekkjern.



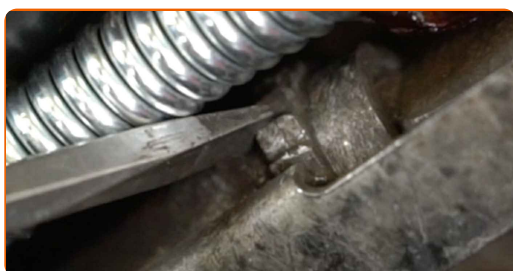
12 Rengjør navet. Bruk en stålbørste.



13 Behandle deretter kontaktflaten. Bruk keramisk pasta.



14 Juster regulatoren til bremseskoen igjen. Bruk et brekkjern.



15 Installer en bremsetrommel.



16 Monter festebolter.



17 Stram festene til trommelbremsen. Bruk Torx T30. Bruk en momentnøkkel. Stram den til 10 Nm dreiemoment.



18 Behandle overflaten hvor hjulfelgen kommer i kontakt med bremsetrommelen med et egnet middel. Bruk keramisk pasta.



19 Installer hjulet.



AUTODOC anbefaler:

- Advarsel! Hold i hjulet når du skrur inn festeboltene på bilen for å unngå skader. PEUGEOT 405 II Stasjonsvogn (4E)

20

Skrus inn boltene. Bruk en kraftpipe for hjulmutter #19.



Utskiifting: bremsetrommel – PEUGEOT 405 II Stasjonsvogn (4E). Tips:

- Uten å starte motoren, trå på bremsepedalen flere ganger til du føler betydelig motstand.

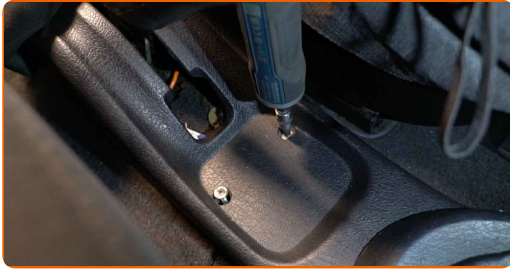
21

Juster justeringsmutteren til kabelen til parkeringsbremsen. Bruk en pipenøkkelinnsats #12. Bruk en skrallenøkkel.



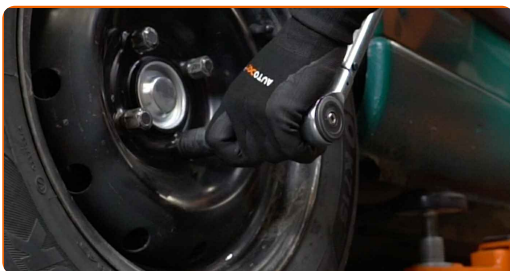
22

Monter midtkonsollen og skru inn festene. Bruk en Philips-skrutrekker.



23

Senk bilen og stram hjulboltene, arbeid på kryss. Bruk en kraftpipe for hjulmutter #19. Bruk en momentnøkkel. Stram den til 90 Nm dreiemoment.



24

Fjern jekker og klosser.

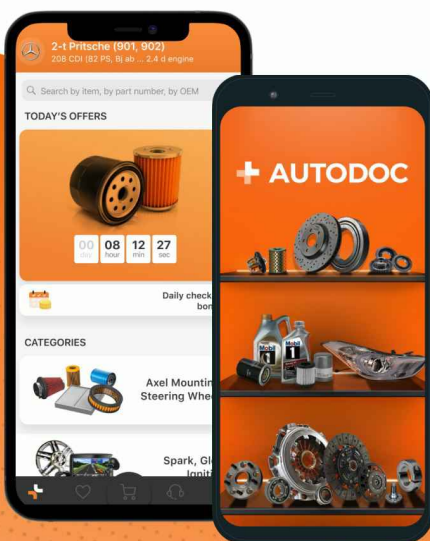


GODT GJORT! 


SE FLERE VEILEDNINGER


AUTODOC – TOPP KVALITET OG RIMELIGE BILDELER PÅ NETTET

AUTODOC-APPEN: SIKRE DEG GODE TILBUD I DEN PRAKTISKE APPEN VÅR



+ AUTODOC

GET IT ON  **Google Play**

 **Download on the App Store**

Download

ET STORT UTVALG AV RESERVEDELER TIL BILEN DIN

BREMSETROMMEL: ET STORT UTVALG

ANSVARFRASKRIVELSE:

Dokumentet inneholder kun generelle anbefalinger som kan være til hjelp ved reparasjoner eller utskiftninger. AUTODOC er ikke ansvarlig for tap, personskader, skader på eiendom som oppstår under reparasjonen eller utskiftningen på grunn av feilaktig bruk eller feiltolkning av de opplysningene som er stilt til rådighet.

AUTODOC er ikke ansvarlig for noen mulige feil og usikkerheter i denne veiledningen. Opplysningene er kun stilt til rådighet som informasjon og kan ikke erstatte veiledninger fra en spesialist.

AUTODOC er ikke ansvarlig for feil eller farlig bruk av apparater, verktøy eller bildeler. AUTODOC anbefaler sterkt å være forsiktig og følge sikkerhetsreglene ved gjennomføring av reparasjon eller utskiftning. Husk: Bruk av bildeler av mindreverdige kvalitet garanterer ikke at du oppnår riktig nivå av trafikksikkerhet.

© Copyright 2023 – Alt innhold, særlig tekster, fotografier og grafikker er beskyttet av opphavsrett. Alle rettigheter, inkludert mangfoldiggjørelse, kunngjøring, bearbeiding og oversettelse forbeholdes AUTODOC SE.