



Slik bytter du bremsesko  
bak på en **PEUGEOT**  
**Partner Origin Van (G\_)** –  
veiledning

## LIGNENDE VIDEOVEILEDNING



Denne videoen viser fremgangsmåten for bytte av en lignende bildel i en annen bil

### Viktig!

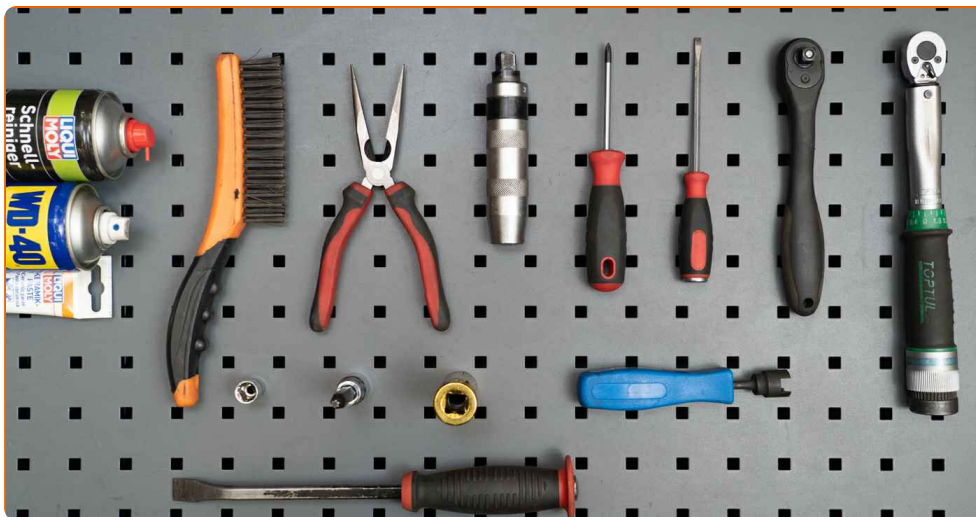
Denne fremgangsmåten for bytte kan brukes for:

PEUGEOT Partner Origin Van (G\_) 1.6 HDi 75, PEUGEOT Partner Origin Van (G\_) Electric, PEUGEOT Partner Origin Van (G\_) 1.6, PEUGEOT Partner Origin Van (G\_) 1.9 D, PEUGEOT Partner Origin Van (G\_) 1.4

Trinnene kan variere litt, avhengig av designet på bilen.

Denne veiledningen ble laget på grunnlag av fremgangsmåten for bytte av en lignende bildel på en: CITROËN Berlingo / Berlingo First Van (M\_) 1.9 D

UTSKIFTING: BREMSESKO – PEUGEOT PARTNER  
ORIGIN VAN (G\_). LISTE MED VERKTØYET DU KAN  
TRENGE:



- Stålbørste
- WD-40 spray
- Bremserens
- Keramisk pasta
- Momentnøkkel
- Pipenøkkelinnsats # 12
- Torx bits T30
- Hjulpipe #19
- Skrallenøkkel
- Bremsefjærverktøy
- Flat skrutrekker
- Phillips-skrutrekker
- Slagskrutrekker
- Lang nebbtang
- Skrustikke
- Brekkjern
- Stoppekloss

**Kjøp verktøy**

Utskifting: bremsesko – PEUGEOT Partner Origin Van (G\_). Tips fra AUTODOCs eksperter:

- Bremseskoene må byttes ut som et sett på en aksel. Dette sikrer effektiv bremsing.
- Bytteprosedyren er lik for begge bremseskoene på samme aksel.
- Merk: Alt arbeid på bilen – PEUGEOT Partner Origin Van (G\_) – må utføres med motoren koblet ut.

**GJENNOMFØR UTSKIFTINGEN I FØLGENDE REKKEFØLGE:**

**1** Sikre hjulene med klosser.

**2** Løsne hjulfesteboltene. Bruk en kraftpipe for hjulmutter #19.



**3** Jekk opp bilen.

Utskifting: bremsesko – PEUGEOT Partner Origin Van (G\_). Tips:

- Pass på at den står støtt på en jevn overflate hvis du bruker en jekk.
- Bilen må også sikres med støttebukker.

4

Løsne hjulboltene.



**AUTODOC anbefaler:**

- Advarsel! Hold i hjulet når du skrur løs festeboltene for å unngå skader. PEUGEOT Partner Origin Van (G\_)

5

Ta av hjulet.



6

Rengjør festene til trommelbremsene. Bruk en stålbørste. Bruk WD-40 spray.



7

Skru løs festene til trommelbremsen. Bruk Torx T30. Bruk en slagskrutrekker.



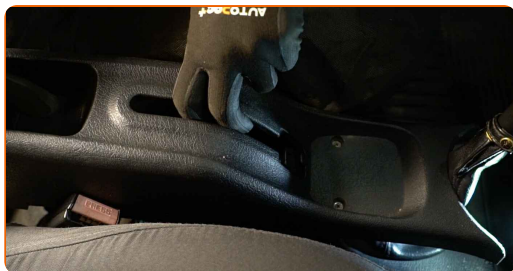
8

Fjern festeboltene.



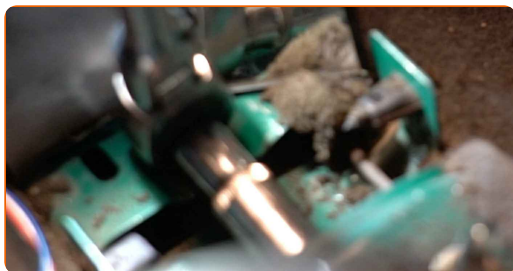
9

Skru løs festene til midtkonsollen og fjern den. Bruk en Philips-skrutrekker.

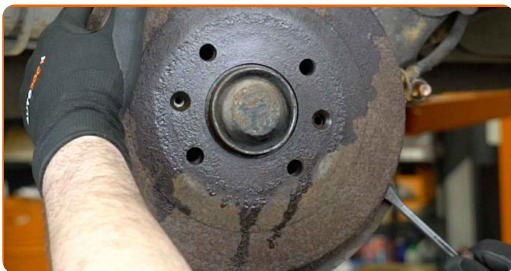


10

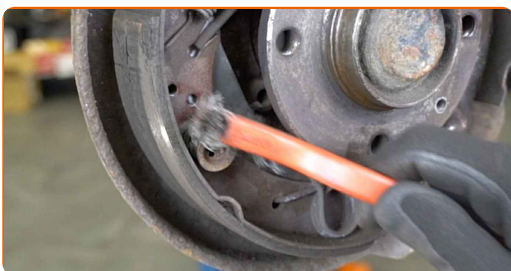
Løs justeringsmutteren til kabelen til parkeringsbremsen. Bruk en pipenøkkelinnsats #12. Bruk en skrallenøkkel.



**11** Fjern trommelbremsen. Bruk et brekkjern.



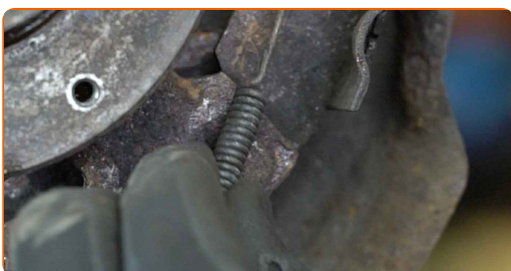
**12** Rengjør festene til bremseskoene. Bruk en stålbørste. Bruk bremsrens.



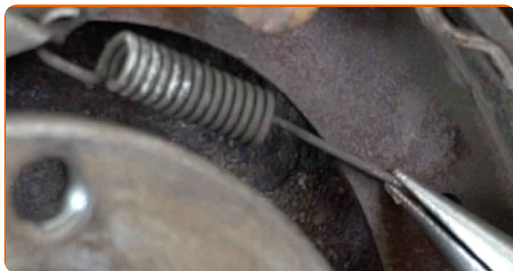
**AUTODOC anbefaler:**

- Utskifting: bremsesko – PEUGEOT Partner Origin Van (G\_). Vent i noen minutter etter påføringen av sprayen.

**13** Fjern den nedre retur fjæren til bremseskoene. Bruk en flat skrutrekker.



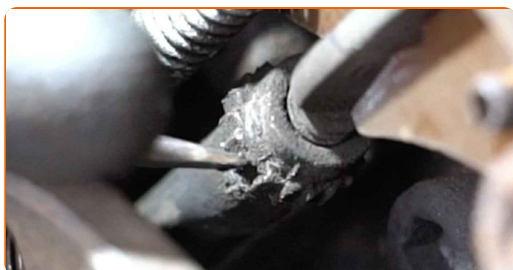
**14** Fjern sideholdefjæren. Bruk en lang nebbtang.



**15** Fjern justeringsspaken.



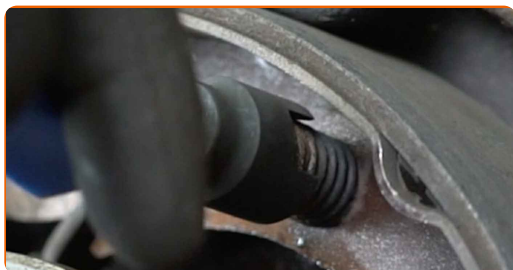
**16** Løs regulatoren til bremseskoen. Bruk en flat skrutrekker.



**17** Fjern den øvre retur fjæren til bremseskoene. Bruk en flat skrutrekker.



**18** Fjern holderne til trommelbremsens bremsesko. Bruk bremsefjærverktøy.





**19** Fjern den høyre bremseskoen.



**20** Fjern justeringsenheten for bremsesko.



**21** Fjern holdefjæren til parkeringsbremsen fra den venstre bremseskoen. Bruk en flat skrutrekker.



**22** Koble fra parkeringsbremsekabelen.



**23** Fjern den venstre bremseskoen.



24

Smør festepunktene til bremseskoene. Bruk en stålbørste. Bruk bremsrens.



Utskifting: bremsesko – PEUGEOT Partner Origin Van (G\_). Tips fra AUTODOCs eksperter:

- Vent et par minutter etter at sprayen er påført.

25

Fjern foringen til justeringsenheten fra den gamle høyre sko og monter den på den nye. Bruk en skrustikke.



26

Koble parkeringsbremsekabelen til håndbrekket.



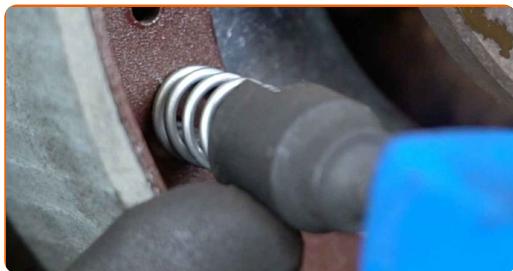
27

Monter en ny venstre bremsesko.



28

Monter holderne til trommelbremsens bremsesko. Bruk bremsefjærverktøy.



29

Monter justeringsenheten for bremsesko.



30

Monter en ny høyre bremsesko.



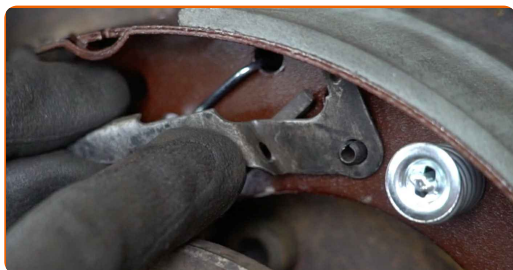
31

Monter den øvre returfjæren. Bruk et brekkjern.



32

Monter justeringsspaken.



**33** Monter holdefjæren. Bruk en lang nebbtang.



**34** Monter den nedre returfjæren. Bruk et brekkjern.



**35** Monter holdefjæren til parkeringsbremsen fra den venstre bremseskoen.



**36** Rengjør navet. Bruk en stålbørste.



**37** Behandle deretter kontaktflaten. Bruk keramisk pasta.



**38** Juster regulatoren til bremseskoen igjen. Bruk et brekkjern.



**39** Installer en bremsetrommel.



**40** Monter festebolter.



**41** Stram festene til trommelbremsen. Bruk Torx T30. Bruk en momentnøkkel. Stram den til 10 Nm dreiemoment.



**42** Behandle overflaten hvor hjulfelgen kommer i kontakt med bremsetrommelen med et egnet middel. Bruk keramisk pasta.



43

Installer hjulet.

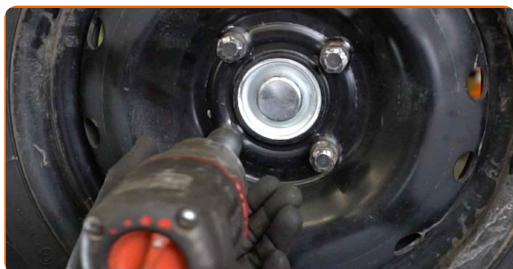


**AUTODOC anbefaler:**

- Advarsel! Hold i hjulet når du skrur inn festeboltene på bilen for å unngå skader.  
PEUGEOT Partner Origin Van (G\_)

44

Skrue inn boltene. Bruk en kraftpipe for hjulmutter #19.

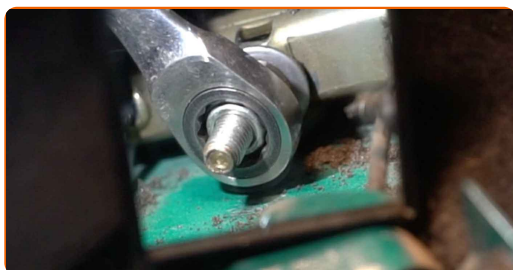


**AUTODOC anbefaler:**

- Uten å starte motoren, trå på bremsepedalen flere ganger til du føler betydelig motstand.

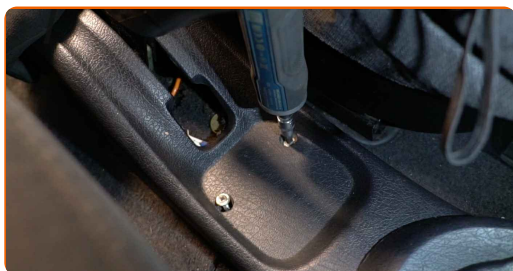
45

Juster justeringsmutteren til kabelen til parkeringsbremsen. Bruk en pipenøkkelinnsats #12. Bruk en skrallenøkkel.



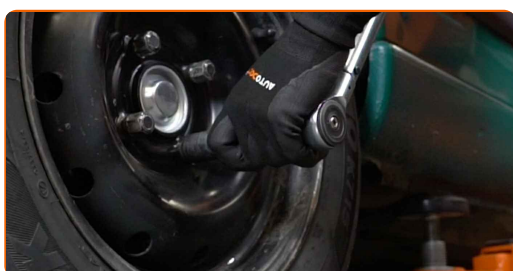
46

Monter midtkonsollen og skru inn festene. Bruk en Philips-skrutrekker.



47

Senk bilen og stram hjulboltene, arbeid på kryss. Bruk en kraftpipe for hjulmutter #19. Bruk en momentnøkkel. Stram den til 90 Nm dreiemoment.



48

Fjern jekker og klosser.



**GODT GJORT!** 

**SE FLERE VEILEDNINGER**

# AUTODOC – TOPP KVALITET OG RIMELIGE BILDELER PÅ NETTET

**AUTODOC-APPEN: SIKRE DEG GODE TILBUD I DEN PRAKTISKE APPEN VÅR**

GET IT ON  
**Google Play**

Download on the  
**App Store**

**Download**

**ET STORT UTVALG AV RESERVEDELER TIL BILEN DIN**

**BREMSESKO: ET STORT UTVALG**

## **ANSVARFRASKRIVELSE:**

Dokumentet inneholder kun generelle anbefalinger som kan være til hjelp ved reparasjoner eller utskiftninger. AUTODOC er ikke ansvarlig for tap, personskader, skader på eiendom som oppstår under reparasjonen eller utskiftningen på grunn av feilaktig bruk eller feiltolkning av de opplysningene som er stilt til rådighet.

AUTODOC er ikke ansvarlig for noen mulige feil og usikkerheter i denne veiledningen. Opplysningene er kun stilt til rådighet som informasjon og kan ikke erstatte veiledninger fra en spesialist.

AUTODOC er ikke ansvarlig for feil eller farlig bruk av apparater, verktøy eller bildeler. AUTODOC anbefaler sterkt å være forsiktig og følge sikkerhetsreglene ved gjennomføring av reparasjon eller utskiftning. Husk: Bruk av bildeler av mindreverdige kvalitet garanterer ikke at du oppnår riktig nivå av trafiksikkerhet.

© Copyright 2023 – Alt innhold, særlig tekster, fotografier og grafikker er beskyttet av opphavsrett. Alle rettigheter, inkludert mangfoldiggjørelse, kunngjøring, bearbeiding og oversettelse forbeholdes AUTODOC SE.