



Slik bytter du hjullager  
bak på en **RENAULT  
LAGUNA I (B56\_, 556\_)** –  
veiledning

## LIGNENDE VIDEOVEILEDNING



Denne videoen viser fremgangsmåten for bytte av en lignende bildel i en annen bil

### Viktig!

Denne fremgangsmåten for bytte kan brukes for:

RENAULT LAGUNA I (B56\_, 556\_) 1.8, RENAULT LAGUNA I (B56\_, 556\_) 3.0, RENAULT LAGUNA I (B56\_, 556\_) 2.0, RENAULT LAGUNA I (B56\_, 556\_) 2.0 16V, RENAULT LAGUNA I (B56\_, 556\_) 2.2 dT, RENAULT LAGUNA I (B56\_, 556\_) 1.9 dTi, RENAULT LAGUNA I (B56\_, 556\_) 1.8 16V, RENAULT LAGUNA I (B56\_, 556\_) 1.6 16V

Trinnene kan variere litt, avhengig av designet på bilen.

Denne veiledningen ble laget på grunnlag av fremgangsmåten for bytte av en lignende bildel på en: RENAULT CLIO II (BB0/1/2\_, CB0/1/2\_) 1.2

**UTSKIFTING: HJULLAGER – RENAULT LAGUNA I (B56\_, 556\_). LISTE MED VERKTØYET DU KAN TRENGE:**



- Stålbørste
- WD-40 spray
- Universal rengjøringspray
- Kobberpasta
- Pipenøkkelinnsats # 30
- Hjulpipe #19
- Gummihammer
- Svingjern
- Hammer
- Brekkjern
- Stoppekloss

**Kjøp verktøy**

## Utskifting: hjullager – RENAULT LAGUNA I (B56\_, 556\_). AUTODOCs eksperter anbefaler:

- Lagermonteringen på RENAULT LAGUNA I (B56\_, 556\_) bilen må ikke brukes på nytt.
- Fremgangsmåten er identisk for å bytte navlageret på begge hjul på samme aksel.
- Merk: Alt arbeid på bilen – RENAULT LAGUNA I (B56\_, 556\_) – må utføres med motoren koblet ut.

## GJENNOMFØR UTSKIFTINGEN I FØLGENDE REKKEFØLGE:

1

Sikre hjulene med klosser.



2

Løsne hjulfestboltene. Bruk en kraftpipe for hjulmutter #19.



3

Hev bakkdelen på bilen og sikre den på støttene.

4

Løsne hjulboltene.



**AUTODOC anbefaler:**

- Viktig! Hold i hjulet når du skrur løs festeboltene. RENAULT LAGUNA I (B56\_, 556\_)

5

Ta av hjulet.



6

Rengjør bremsetrommelen. Bruk en stålbørste. Bruk WD-40 spray.



7

Fjern navlagerets beskyttelseshette. Bruk en hammer. Bruk et brekkjern.



Utskifting: hjullager – RENAULT LAGUNA I (B56\_, 556\_). Profesjonelle anbefalinger:

- Noen biler er ikke utstyrt med hjulkapsler.

8

Skru av hjulnavets akselmutter. Bruk en pipenøkkelinnsats #30. Bruk et svingjern.



9

Fjern bremsetrommelen i en montasje med hjulnavlageret.



10

Rens festepunktet til hjullageret. Bruk universal rengjørings-spray.



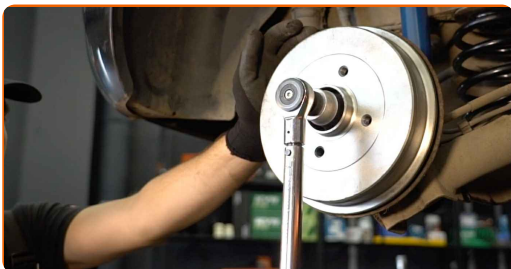
11

Monter den nye bremsetrommelen i en montasje med hjulnavlageret.



12

Stram navet. Bruk en pipenøkkelinnsats #30. Bruk en momentnøkkel. Stram den til 175 Nm dreiemoment.

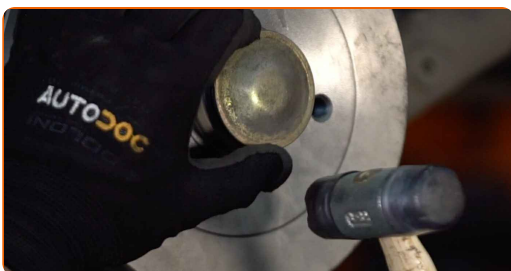


Utskifting: hjullager – RENAULT LAGUNA I (B56\_, 556\_). AUTODOCs eksperter anbefaler:

- Hjullagerenheten må ikke vippe på akseltappen.

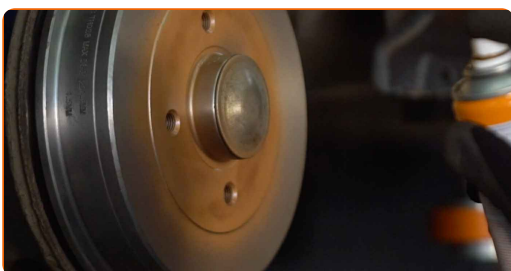
13

Installer navlagerets beskyttelseshette. Bruk en gummihammer.



14

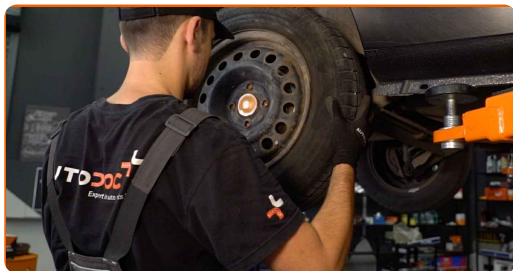
Behandle overflaten hvor hjulfelgen kommer i kontakt med bremsetrommelen med et egnet middel. Bruk kobberfett.





15

Installer hjulet.

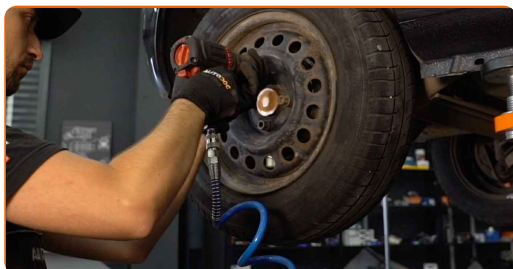


**AUTODOC anbefaler:**

- Advarsel! Hold i hjulet når du skrur inn festeboltene på bilen for å unngå skader.  
RENAULT LAGUNA I (B56\_, 556\_)

16

Skrur inn boltene. Bruk en kraftpipe for hjulmutter #19.



17

Senk bilen og stram hjulboltene, arbeid på kryss. Bruk en momentnøkkel. Stram den til 90 Nm dreiemoment.





18

Fjern jekker og klosser.



**GODT GJORT!** 

**SE FLERE VEILEDNINGER**

# AUTODOC – TOPP KVALITET OG RIMELIGE BILDELER PÅ NETTET

**AUTODOC-APPEN: SIKRE DEG GODE TILBUD I DEN PRAKTISKE APPEN VÅR**

GET IT ON  
**Google Play**

Download on the  
**App Store**

**Download**

**ET STORT UTVALG AV RESERVEDELER TIL BILEN DIN**

**HJULLAGER: ET STORT UTVALG**

## **ANSVARFRASKRIVELSE:**

Dokumentet inneholder kun generelle anbefalinger som kan være til hjelp ved reparasjoner eller utskiftninger. AUTODOC er ikke ansvarlig for tap, personskader, skader på eiendom som oppstår under reparasjonen eller utskiftningen på grunn av feilaktig bruk eller feiltolkning av de opplysningene som er stilt til rådighet.

AUTODOC er ikke ansvarlig for noen mulige feil og usikkerheter i denne veiledningen. Opplysningene er kun stilt til rådighet som informasjon og kan ikke erstatte veiledninger fra en spesialist.

AUTODOC er ikke ansvarlig for feil eller farlig bruk av apparater, verktøy eller bildeler. AUTODOC anbefaler sterkt å være forsiktig og følge sikkerhetsreglene ved gjennomføring av reparasjon eller utskiftning. Husk: Bruk av bildeler av mindreverdige kvalitet garanterer ikke at du oppnår riktig nivå av trafiksikkerhet.

© Copyright 2023 – Alt innhold, særlig tekster, fotografier og grafikker er beskyttet av opphavsrett. Alle rettigheter, inkludert mangfoldiggjørelse, kunngjøring, bearbeiding og oversettelse forbeholdes AUTODOC SE.