



Slik bytter du  
kileribberem på en  
**RENAULT Logan /  
Stepway II Sedan (L8\_)** –  
veiledning

## LIGNENDE VIDEOVEILEDNING



Denne videoen viser fremgangsmåten for bytte av en lignende bildel i en annen bil

### **Viktig!**

Denne fremgangsmåten for bytte kan brukes for:  
RENAULT Logan / Stepway II Sedan (L8\_) 1.6

Trinnene kan variere litt, avhengig av designet på bilen.

Denne veiledningen ble laget på grunnlag av fremgangsmåten for bytte av en lignende bildel på en: RENAULT Clio III Hatchback (BR0/1, CR0/1) 1.5 dCi

UTSKIFTING: KILERIBBEREM – RENAULT LOGAN /  
STEPWAY II SEDAN (L8\_). VERKTØYET DU TRENGER:



- Momentnøkkel
- Kombinasjonsnøkkel #10
- Kombinasjonsnøkkel #16
- Pipenøkkelinnsats # 13
- Hjulpipe #17
- Skrallenøkkel
- Demonteringsverktøy for klemmer
- Skjermtrekk
- Stoppekloss

**Kjøp verktøy**

Utskifting: kileribberem – RENAULT Logan / Stepway II Sedan (L8\_). AUTODOC anbefaler:

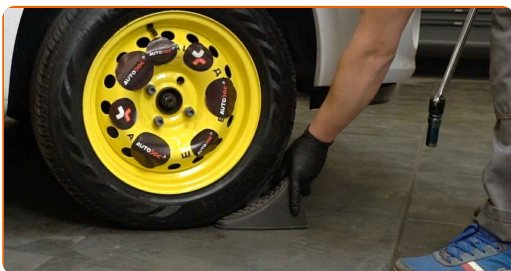
- Alt arbeid bør utføres med motoren av.

## UTSKIFTING: KILERIBBEREM – RENAULT LOGAN / STEPWAY II SEDAN (L8\_). BRUK FØLGENDE FREMGANGSMÅTE:

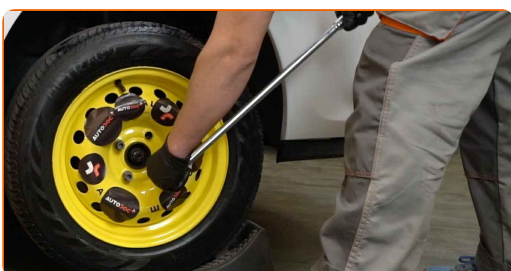
**1** Åpne panseret.

**2** Bruk et deksel for å beskytte skjermen for å unngå skader på lakken og plastdelene på bilen.

**3** Sikre hjulene med klosser.



**4** Løsne hjulfesteboltene. Bruk en kraftpipe for hjulmutter #17.



**5** Hev fronten på bilen og sikre den på støttene.

6

Løsne hjulboltene.

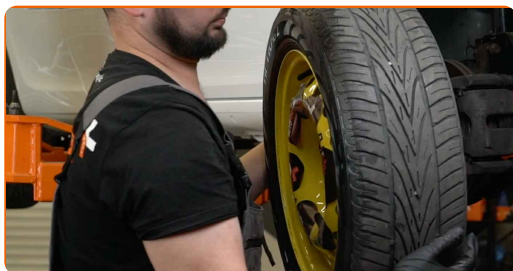


**AUTODOC anbefaler:**

- Viktig! Hold i hjulet når du skrur løs festeboltene. RENAULT Logan / Stepway II Sedan (L8\_)

7

Ta av hjulet.



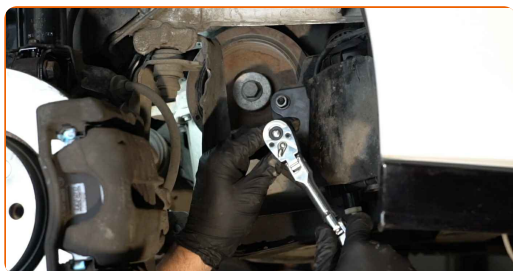
8

Fjern dekselet til hjulbuen. Bruk et demonteringsverktøy for klemmer.



9

Skrut ut drivstoffilter-brakettens festebolter. Bruk en pipenøkkelinnsats #13. Bruk en skrallenøkkel.



**10** Fjern drivstoffilterets festebrakett.



**11** Skru ut drivstoffilter-brakettens festebolter. Bruk en kombinasjonsnøkkel #10.



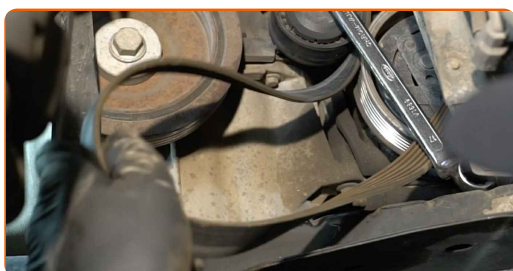
**12** Fjern drivstoffilterets festebrakett.



**13** Dra Poly-V-belte strammeren til side. Bruk en kombinasjonsnøkkel #16.



**14** Ta bort Poly-V-beltet.

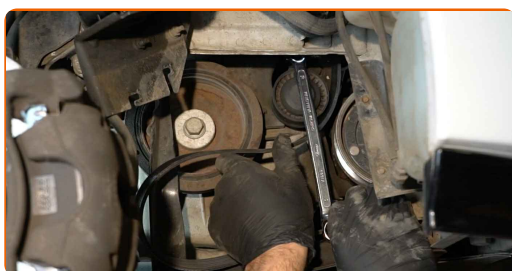


**15** Returner strammehjulet til dens originale posisjon.

Utskifting: kileribberem – RENAULT Logan / Stepway II Sedan (L8\_). Tips:

- Sjekk tilstanden av strammehjulet og løpehjulet. Erstatt de hvis det er nødvendig.

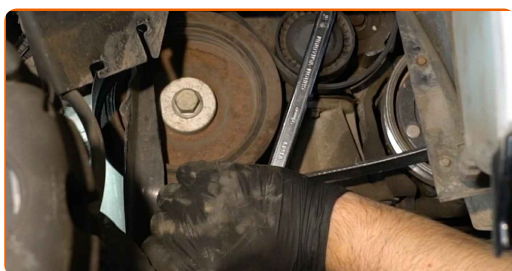
**16** Monter Poly-V-beltet.



**AUTODOC anbefaler:**

- Vær sikker på at Poly-V-beltet sitter stramt inntil alle reimhjulene.

**17** Dra Poly-V-belte strammeren til side. Bruk en kombinasjonsnøkkel #16.





**18** Sett kilereimen på remstrammeren.



**19** Returner strammehjulet til dens originale posisjon.



**20** Installer drivstoffilterets festebrakett.



**21** Skru fast festeskruene til drivstoffilter-braketten. Bruk en kombinasjonsnøkkel #10.



**22** Installer drivstoffilterets festebrakett.





23

Skru fast festeskruene til drivstoffilter-braketten. Bruk en pipenøkkelinnsats #13. Bruk en skrallenøkkel.



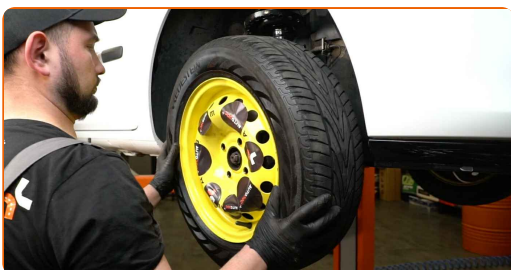
24

Monter dekselet til hjulkassen i setet.



25

Installer hjulet.

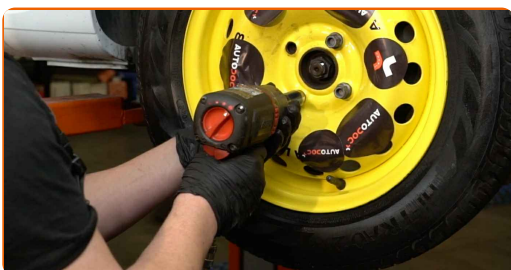


Utskifting: kileribberem – RENAULT Logan / Stepway II Sedan (L8\_). Tips fra AUTODOC:

- For å unngå skade, hold hjulet opp når festeboltene skrues fast.

26

Skru inn boltene. Bruk en kraftpipe for hjulmutter #17.



- 27** Senk bilen og stram hjulboltene, arbeid på kryss. Bruk en kraftpipe for hjulmutter #17. Bruk en momentnøkkel. Stram den til 105 Nm dreiemoment.



- 28** Fjern jekker og klosser.



- 29** Kjør motoren i noen minutter. Dette er nødvendig for å påse at komponentene fungerer korrekt.

- 30** Slå av motoren.

- 31** Fjern beskyttelsestrekket fra skjermen.

- 32** Lukk panseret.

**GODT GJORT!** 

**SE FLERE VEILEDNINGER**

# AUTODOC – TOPP KVALITET OG RIMELIGE BILDELER PÅ NETTET

**AUTODOC-APPEN: SIKRE DEG GODE TILBUD I DEN PRAKTISKE APPEN VÅR**



**+ AUTODOC**

GET IT ON  
**Google Play**

Download on the  
**App Store**

**Download**

**ET STORT UTVALG AV RESERVEDELER TIL BILEN DIN**

**KILERIBBEREM: ET STORT UTVALG**

## **ANSVARFRASKRIVELSE:**

Dokumentet inneholder kun generelle anbefalinger som kan være til hjelp ved reparasjoner eller utskiftninger. AUTODOC er ikke ansvarlig for tap, personskader, skader på eiendom som oppstår under reparasjonen eller utskiftningen på grunn av feilaktig bruk eller feiltolkning av de opplysningene som er stilt til rådighet.

AUTODOC er ikke ansvarlig for noen mulige feil og usikkerheter i denne veiledningen. Opplysningene er kun stilt til rådighet som informasjon og kan ikke erstatte veiledninger fra en spesialist.

AUTODOC er ikke ansvarlig for feil eller farlig bruk av apparater, verktøy eller bildeler. AUTODOC anbefaler sterkt å være forsiktig og følge sikkerhetsreglene ved gjennomføring av reparasjon eller utskiftning. Husk: Bruk av bildeler av mindreverdige kvalitet garanterer ikke at du oppnår riktig nivå av trafiksikkerhet.

© Copyright 2022 – Alt innhold, særlig tekster, fotografier og grafikker er beskyttet av opphavsrett. Alle rettigheter, inkludert mangfoldiggjørelse, kunngjøring, bearbeiding og oversettelse forbeholdes AUTODOC GmbH.