



Slik bytter du  
kileribberem på en  
**RENAULT Megane I**  
**Grandtour (KA)** –  
veiledning

## LIGNENDE VIDEOVEILEDNING



Denne videoen viser fremgangsmåten for bytte av en lignende bildel i en annen bil

### **Viktig!**

Denne fremgangsmåten for bytte kan brukes for:

RENAULT Megane I Grandtour (KA) 1.4 e, RENAULT Megane I Grandtour (KA) 1.4 16V, RENAULT Megane I Grandtour (KA) 1.6 16V, RENAULT Megane I Grandtour (KA) 1.8 16V, RENAULT Megane I Grandtour (KA) 1.6 Bifuel

Trinnene kan variere litt, avhengig av designet på bilen.

Denne veiledningen ble laget på grunnlag av fremgangsmåten for bytte av en lignende bildel på en: RENAULT Megane Scenic (JA) 1.6 16V

UTSKIFTING: KILERIBBEREM – RENAULT MEGANE I  
GRANDTOUR (KA). VERKTØYET DU TRENGER:



- Momentnøkkel
- Kombinasjonsnøkkel #13
- Pipenøkkelinnsats # 18
- Hjulpipe #19
- Skrallenøkkel
- Phillips-skrutrekker
- Skjermtrekk
- Stoppekloss

**Kjøp verktøy**

### AUTODOC anbefaler:

- Merk: Alt arbeid på bilen – RENAULT Megane I Grandtour (KA) – må utføres med motoren koblet ut.

## GJENNOMFØR UTSKIFTINGEN I FØLGENDE REKKEFØLGE:

**1** Åpne panseret.

**2** Bruk et deksel for å beskytte skjermen for å unngå skader på lakken og plastdelene på bilen.

**3** Sikre hjulene med klosser. Løsne hjulfesteboltene. Bruk en kraftpipe for hjulmutter #19.



**4** Jekk opp bilen.

### Utskifting: kileribberem – RENAULT Megane I Grandtour (KA). Tips fra AUTODOC:

- Pass på at den står støtt på en jevn overflate hvis du bruker en jekk.
- Bilen må også sikres med støttebukker.

5

Løsne hjulboltene.



**AUTODOC anbefaler:**

- Advarsel! Hold i hjulet når du skruer løs festeboltene for å unngå skader. RENAULT Megane I Grandtour (KA)

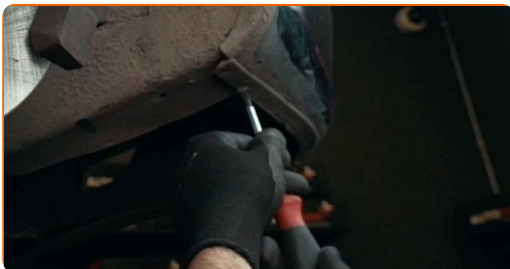
6

Ta av hjulet.



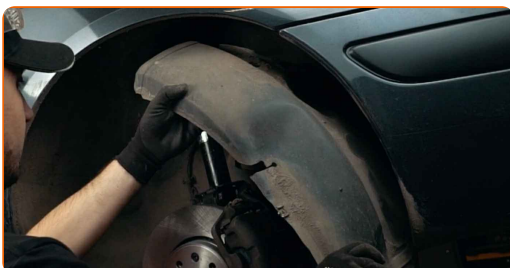
7

Skrul løs og fjern festene på dekselet til hjulbuen. Bruk en Philips-skrutrekker.



8

Fjern dekselet til hjulbuen.



9

Dra Poly-V-belte strammeren til side. Bruk en kombinasjonsnøkkel #13.



10

Ta bort Poly-V-beltet.

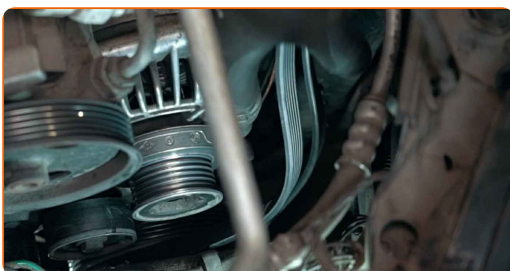


Utskifting: kileribberem – RENAULT Megane I Grandtour (KA). Profesjonelle anbefalinger:

- Sjekk tilstanden av strammehjulet og løpehjulet. Erstatt de hvis det er nødvendig.

11

Monter Poly-V-beltet.



AUTODOC anbefaler:

- Vær sikker på at Poly-V-beltet sitter stramt inntil alle reimhjulene.

12

Dra Poly-V-belte strammeren til side. Bruk en kombinasjonsnøkkel #13.



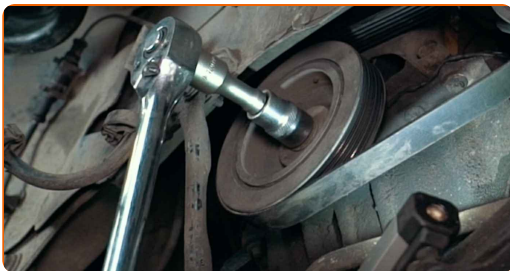
13

Sett kilereimen på remstrammeren. Returner strammehjulet til dens originale posisjon.



14

Roter veivakselen flere ganger for å sjekke om den nye poly-v-reima fungerer korrekt. Bruk en pipenøkkelinnsats #18. Bruk en skrallenøkkel.



15

Monter dekselet til hjulkassen i setet.



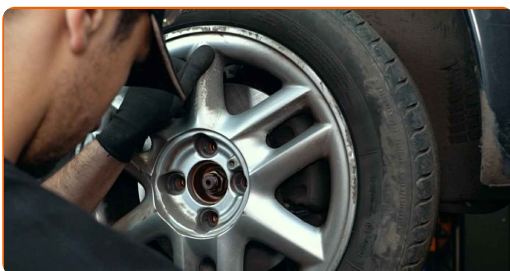
16

Installer og stram festene på dekselet til hjulbuen. Bruk en kombinasjonsnøkkel #13.



17

Installer hjulet.



### AUTODOC anbefaler:

- Viktig! Hold i hjulet når du skruer inn festeboltene. RENAULT Megane I Grandtour (KA)

18

Skru inn boltene. Bruk en kraftpipe for hjulmutter #19.





- 19** Senk bilen og stram hjulboltene, arbeid på kryss. Bruk en kraftpipe for hjulmutter #19. Bruk en momentnøkkel. Stram den til 90 Nm dreiemoment.



- 20** Fjern jekker og klosser.



- 21** Kjør motoren i noen minutter. Dette er nødvendig for å påse at komponentene fungerer korrekt.

- 22** Slå av motoren.

- 23** Fjern beskyttelsestrekket fra skjermen.

- 24** Lukk panseret.

**GODT GJORT!** 

**SE FLERE VEILEDNINGER**

## AUTODOC – TOPP KVALITET OG RIMELIGE BILDELER PÅ NETTET

**AUTODOC-APPEN: SIKRE DEG GODE TILBUD I DEN PRAKTISKE APPEN VÅR**

**AUTODOC**

GET IT ON  
**Google Play**

Download on the  
**App Store**

**Download**

**ET STORT UTVALG AV RESERVEDELER TIL BILEN DIN**

**KILERIBBEREM: ET STORT UTVALG**

### **ⓘ ANSVARFRASKRIVELSE:**

Dokumentet inneholder kun generelle anbefalinger som kan være til hjelp ved reparasjoner eller utskiftninger. AUTODOC er ikke ansvarlig for tap, personskader, skader på eiendom som oppstår under reparasjonen eller utskiftningen på grunn av feilaktig bruk eller feiltolkning av de opplysningene som er stilt til rådighet.

AUTODOC er ikke ansvarlig for noen mulige feil og usikkerheter i denne veiledningen. Opplysningene er kun stilt til rådighet som informasjon og kan ikke erstatte veiledninger fra en spesialist.

AUTODOC er ikke ansvarlig for feil eller farlig bruk av apparater, verktøy eller bildeler. AUTODOC anbefaler sterkt å være forsiktig og følge sikkerhetsreglene ved gjennomføring av reparasjon eller utskiftning. Husk: Bruk av bildeler av mindreverdige kvalitet garanterer ikke at du oppnår riktig nivå av trafiksikkerhet.

© Copyright 2022 – Alt innhold, særlig tekster, fotografier og grafikker er beskyttet av opphavsrett. Alle rettigheter, inkludert mangfoldiggjørelse, kunngjøring, bearbeiding og oversettelse forbeholdes AUTODOC GmbH.