



Slik bytter du
bremseskiver fremme på
en **RENAULT Megane I**
Varebil / Stasjonsvogn
(KA_) – veiledning

LIGNENDE VIDEOVEILEDNING



Denne videoen viser fremgangsmåten for bytte av en lignende bildel i en annen bil

Viktig!

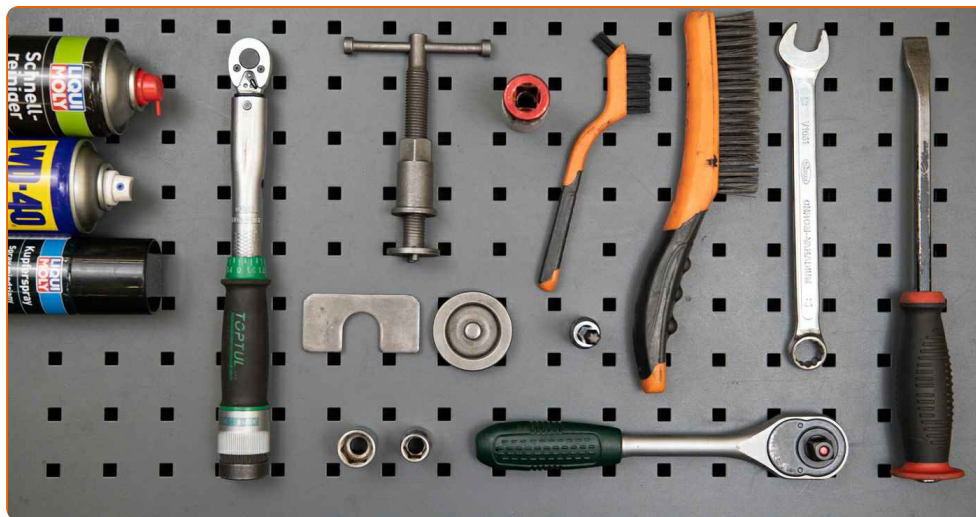
Denne fremgangsmåten for bytte kan brukes for:

RENAULT Megane I Varebil / Stasjonsvogn (KA_) 1.9 DTI (KA1U), RENAULT Megane I Varebil / Stasjonsvogn (KA_) 1.9 dCi (KA05), RENAULT Megane I Varebil / Stasjonsvogn (KA_) 1.6 (KA0B, KA04), RENAULT Megane I Varebil / Stasjonsvogn (KA_) 1.8 (KA1M), RENAULT Megane I Varebil / Stasjonsvogn (KA_) 1.6 BiFuel (KA04), RENAULT Megane I Varebil / Stasjonsvogn (KA_) 1.6 BiFuel (KA0B)

Trinnene kan variere litt, avhengig av designet på bilen.

Denne veiledningen ble laget på grunnlag av fremgangsmåten for bytte av en lignende bildel på en: RENAULT Megane Scenic (JA) 1.6 16V

UTSKIFTING: BREMSESKIVER – RENAULT MEGANE I
VAREBIL / STASJONSVOGN (KA_). LISTE MED
VERKTØYET DU KAN TRENGE:



- Stålbørste
- Rengjøringsbørste av nylon
- WD-40 spray
- Bremsrens
- Kobberpasta
- Momentnøkkel
- Kombinasjonsnøkkel #17
- Pipenøkkelinnsats # 13
- Pipenøkkelinnsats # 18
- Hjulpipe #19
- Torx bits T40
- Skrallenøkkel
- Brekkjern
- Bremsestempelverktøy
- Stoppekloss

Kjøp verktøy

AUTODOC anbefaler:

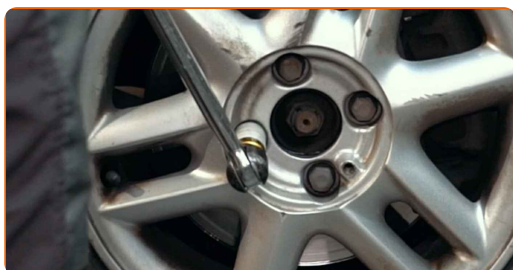
- Skift ut bremseskiver på bilen RENAULT Megane I Varebil / Stasjonsvogn (KA_) i komplett sett for hver akse. Uavhengig av status på komponenter. Dette vil sikre jevn bremsing.
- Fremgangsmåten er identisk for begge bremseskiver på samme aksel.
- Ved bytte av bremseskiver, erstatt alltid bremseklossene.
- Merk: Alt arbeid på bilen – RENAULT Megane I Varebil / Stasjonsvogn (KA_) – må utføres med motoren koblet ut.

GJENNOMFØR UTSKIFTINGEN I FØLGENDE REKKEFØLGE:

1 Åpne panseret. Skru løs tanklokket for bremsevæsken.

2 Sikre hjulene med klosser.

3 Løsne hjulfesteboltene. Bruk en kraftpipe for hjulmutter #19.



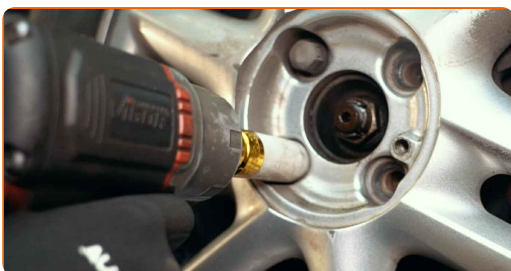
4 Jekk opp bilen.

Utskifting: bremseskiver – RENAULT Megane I Varebil / Stasjonsvogn (KA_).
Profesjonelle anbefalinger:

- Pass på at den står støtt på en jevn overflate hvis du bruker en jekk.
- Bilen må også sikres med støttebukker.

5

Løsne hjulboltene.

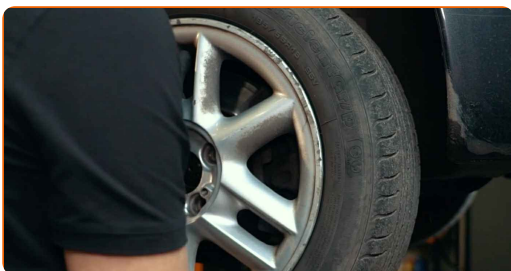


AUTODOC anbefaler:

- Advarsel! Hold i hjulet når du skrur løs festeboltene for å unngå skader. RENAULT Megane I Varebil / Stasjonsvogn (KA_)

6

Ta av hjulet.



7

Rengjør festene til bremsekaliperen. Bruk en stålbørste. Bruk WD-40 spray.



8

Skruløs bremsekalippernes feste. Bruk en kombinasjonsnøkkel #17. Bruk en pipenøkkelinnsats #13. Bruk en skrallenøkkel.



9

Fjern bremsekaliperen.



AUTODOC anbefaler:

- Knyt kaliperen til suspensjon eller til karosseriet med en ledning, uten å koble fra bremseslangen for å unngå trykkavlastning i bremsesystemet.
- Kontroller at bremsekaliperen ikke henger på bremseslangen.
- Ikke press inn bremsepedalen etter at bremsekaliperen er fjernet. Stemplet kan falle ut fra bremsesynderen som et resultat, og bremsevæskelekkasje og trykkavlastning kan forekomme i systemet.

10 Fjern bremseklossene. Bruk et brekkjern.



11 Rengjør festene på braketten til bremsecaliperen. Bruk en stålbørste. Bruk WD-40 spray.



12 Skru løs kalipperbrakettfestet. Bruk en pipenøkkelinnsats #18. Bruk en skrallenøkkel.



13 Fjern kalipperbraketten.



14

Rens festene til bremseskiven. Bruk en stålbørste. Bruk WD-40 spray.



15

Skruløs bremseskivefestet. Bruk Torx T40. Bruk en skrallenøkkel.



16

Fjern bremseskiven.



17

Rengjør navet. Bruk en stålbørste.



18

Behandle deretter kontaktflaten. Bruk kobberfett.



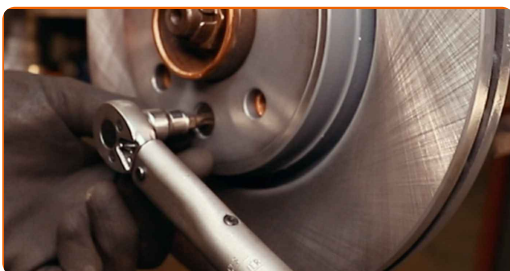
19

Installer bremseskiven.



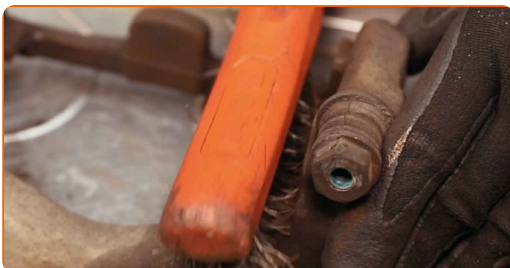
20

Stram bremseskivefestet. Bruk Torx T40. Bruk en momentnøkkel. Stram den til 14 Nm dreiemoment.



21

Rengjør bremsekalipperbraketten for smuss og støv. Bruk en stålbørste. Bruk bremserens.

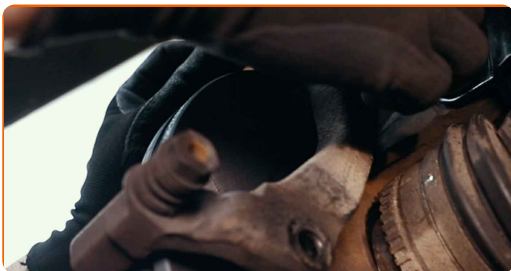


AUTODOC anbefaler:

- Utskifting: bremseskiver – RENAULT Megane I Varebil / Stasjonsvogn (KA_).
Vent i noen minutter etter påføringen av sprayen.
- Sjekk brakett, styrepinne og mansjettene til bremsecaliperen. Rengjør dem. Bytt ved behov.

22

Installer bremsekalipperbraketten.



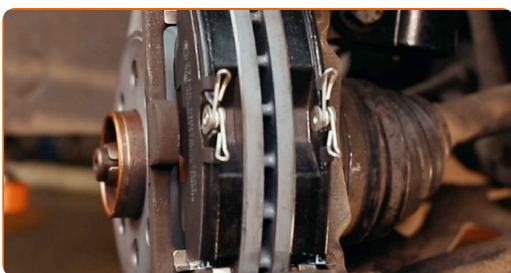
23

Stram bremsekalipperbraketten. Bruk en pipenøkkelinnsats #18. Bruk en momentnøkkel. Stram den til 100 Nm dreiemoment.



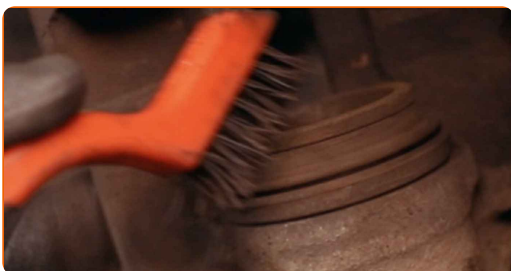
24

Installer bremseklossene.



25

Behandle stempelet til bremsekaliperen. Bruk en rengjøringsbørste av nylon. Bruk bremserens.



AUTODOC anbefaler:

- Vent et par minutter etter at sprayen er påført.

26 Trykk inn bremsekaliper-stemplet. Bruk bremsestempelverktøy.



27 Installer bremsekaliperen og fest den.



28 Stram festene til bremsekaliperen. Bruk en kombinasjonsnøkkel #17. Bruk en pipenøkkelinnsats #13. Bruk en momentnøkkel. Stram den til 32 Nm dreiemoment.



29 Behandle overflaten hvor bremseklaven kontakter felgen. Bruk kobberfett.



30

Rengjør overflaten av bremseskiven. Bruk bremsrens.



AUTODOC anbefaler:

- Utskifting: bremseskiver – RENAULT Megane I Varebil / Stasjonsvogn (KA_).
Vent i noen minutter etter påføringen av sprayen.

31

Installer hjulet.



AUTODOC anbefaler:

- Advarsel! Hold i hjulet når du skruer inn festeboltene på bilen for å unngå skader.
RENAULT Megane I Varebil / Stasjonsvogn (KA_)

32

Skru inn boltene. Bruk en kraftpipe for hjulmutter #19.



- 33** Senk bilen og stram hjulboltene, arbeid på kryss. Bruk en kraftpipe for hjulmutter #19. Bruk en momentnøkkel. Stram den til 90 Nm dreiemoment.



- 34** Fjern jekker og klosser.



Utskifting: bremseskiver – RENAULT Megane I Varebil / Stasjonsvogn (KA_).
AUTODOC anbefaler:

- Uten å starte motoren, trå på bremsepedalen flere ganger til du føler betydelig motstand.
- Kontroller bremsevæsknivået i ekspansjonstanken og etterfyll om nødvendig.

- 35** Stram tanklokket til bremsevæsken. Lukk panseret.

GODT GJORT! 

SE FLERE VEILEDNINGER

AUTODOC – TOPP KVALITET OG RIMELIGE BILDELER PÅ NETTET

AUTODOC-APPEN: SIKRE DEG GODE TILBUD I DEN PRAKTISKE APPEN VÅR

AUTODOC

GET IT ON
Google Play

Download on the
App Store

Download

ET STORT UTVALG AV RESERVEDELER TIL BILEN DIN

BREMSESKIVER: ET STORT UTVALG

ANSVARFRASKRIVELSE:

Dokumentet inneholder kun generelle anbefalinger som kan være til hjelp ved reparasjoner eller utskiftninger. AUTODOC er ikke ansvarlig for tap, personskader, skader på eiendom som oppstår under reparasjonen eller utskiftningen på grunn av feilaktig bruk eller feiltolkning av de opplysningene som er stilt til rådighet.

AUTODOC er ikke ansvarlig for noen mulige feil og usikkerheter i denne veiledningen. Opplysningene er kun stilt til rådighet som informasjon og kan ikke erstatte veiledninger fra en spesialist.

AUTODOC er ikke ansvarlig for feil eller farlig bruk av apparater, verktøy eller bildeler. AUTODOC anbefaler sterkt å være forsiktig og følge sikkerhetsreglene ved gjennomføring av reparasjon eller utskiftning. Husk: Bruk av bildeler av mindreverdige kvalitet garanterer ikke at du oppnår riktig nivå av trafiksikkerhet.

© Copyright 2022 – Alt innhold, særlig tekster, fotografier og grafikker er beskyttet av opphavsrett. Alle rettigheter, inkludert mangfoldiggjørelse, kunngjøring, bearbeiding og oversettelse forbeholdes AUTODOC GmbH.