



Slik bytter du
kileribberem på en
RENAULT MEGANE III
Coupé (DZ0/1_) –
veiledning

LIGNENDE VIDEOVEILEDNING



Denne videoen viser fremgangsmåten for bytte av en lignende bildel i en annen bil

Viktig!

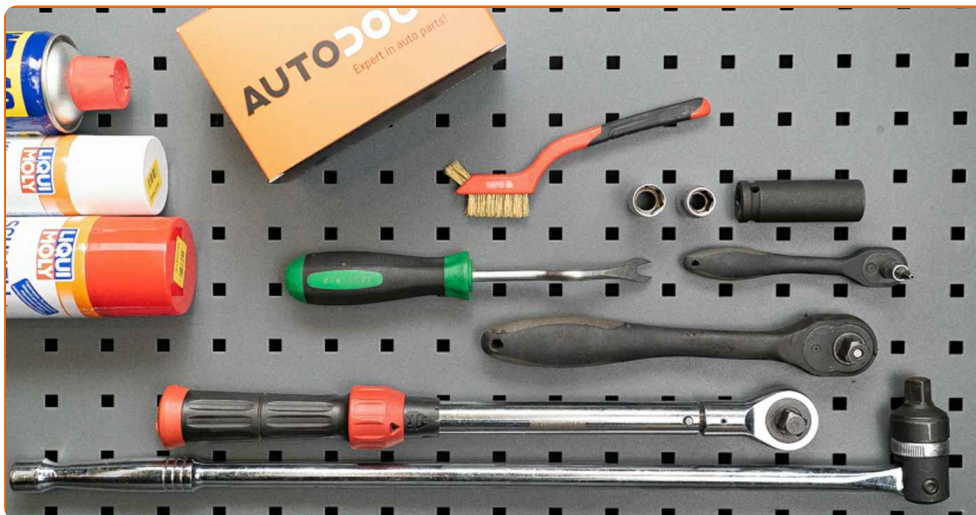
Denne fremgangsmåten for bytte kan brukes for:

RENAULT MEGANE III Coupé (DZ0/1_) 2.0 TCe, RENAULT MEGANE III Coupé (DZ0/1_) 1.9 dCi, RENAULT MEGANE III Coupé (DZ0/1_) 2.0 R.S., RENAULT MEGANE III Coupé (DZ0/1_) 2.0 TCe 220

Trinnene kan variere litt, avhengig av designet på bilen.

Denne veiledningen ble laget på grunnlag av fremgangsmåten for bytte av en lignende bildel på en: RENAULT SCÉNIC II (JM0/1_) 1.9 dCi

UTSKIFTING: KILERIBBEREM – RENAULT MEGANE III
COUPÉ (DZ0/1_). VERKTØYET DU TRENGER:



- Stålbørste
- Kobberpasta
- Pipenøkkelinnsats # 13
- Pipenøkkelinnsats # 16
- Torx bits T25
- Hjulpipe #19
- Skrallenøkkel
- Svingjern
- Øreklemmetang
- Skjermtrekk
- Stoppekloss

Kjøp verktøy

Utskifting: kileribberem – RENAULT MEGANE III Coupé (DZ0/1_). AUTODOC anbefaler:

- Alt arbeid bør utføres med motoren av.

UTSKIFTING: KILERIBBEREM – RENAULT MEGANE III COUPÉ (DZ0/1_). FØLG DISSE TRINNENE:

1 Åpne panseret.

2 Bruk et deksel for å beskytte skjermen for å unngå skader på lakken og plastdelene på bilen.

3 Sikre hjulene med klosser.

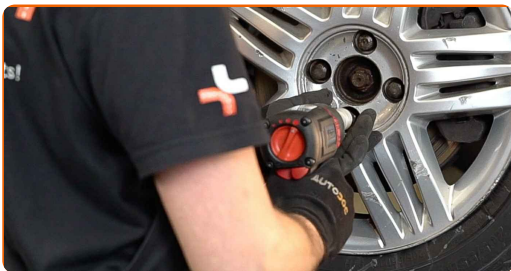


4 Løsne hjulfesteboltene. Bruk en kraftpipe for hjulmutter #19.



5 Løft bilen med en jekk eller plasser den over en smøregrav.

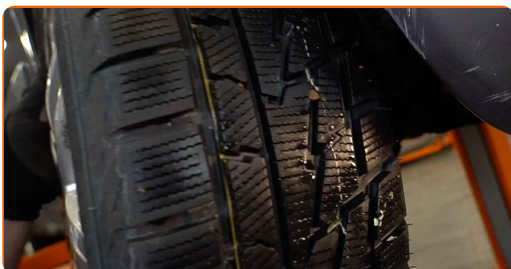
6 Løsne hjulboltene.



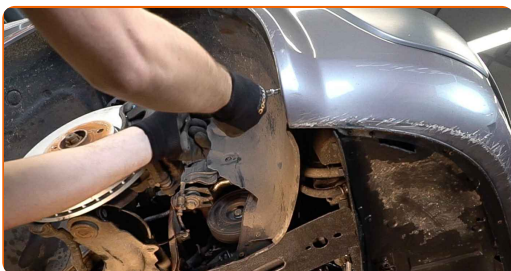
AUTODOC anbefaler:

- Viktig! Hold i hjulet når du skrur løs festeboltene. RENAULT MEGANE III Coupé (DZ0/1_)

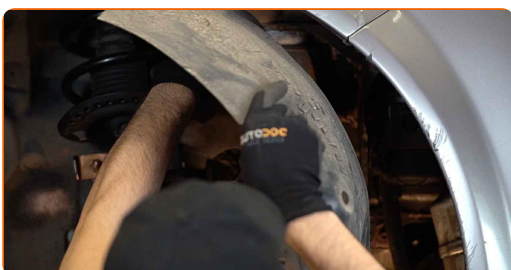
7 Ta av hjulet.



8 Skru løs og fjern festene på dekselet til hjulbuen. Bruk en øreklemmetang. Bruk Torx T25. Bruk en skrallenøkkel.



9 Fjern dekselet til hjulbuen.



10

Skru løs festene som kobler støtfangerens forsterkning til underrammen. Bruk en pipenøkkelinnsats #13.



11

Dra Poly-V-belte strammeren til side. Bruk en pipenøkkelinnsats #16. Bruk et svingjern.



12

Ta bort Poly-V-beltet.



13

Returner strammehjulet til dens originale posisjon.

Utskifting: kileribberem – RENAULT MEGANE III Coupé (DZ0/1_). AUTODOCs eksperter anbefaler:

- Sjekk tilstanden av strammehjulet og løpehjulet. Erstatt de hvis det er nødvendig.

14

Monter Poly-V-beltet.



Utskifting: kileribberem – RENAULT MEGANE III Coupé (DZ0/1_). Tips fra AUTODOC:

- Vær sikker på at Poly-V-beltet sitter stramt inntil alle reimhjulene.

15

Dra Poly-V-belte strammeren til side. Bruk en pipenøkkelinnsats #16. Bruk et svingjern.



16

Sett kilereimen på remstrammeren.

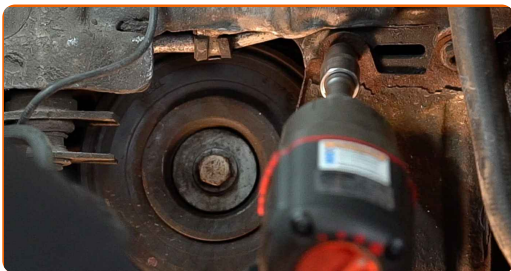
17

Returner strammehjulet til dens originale posisjon.



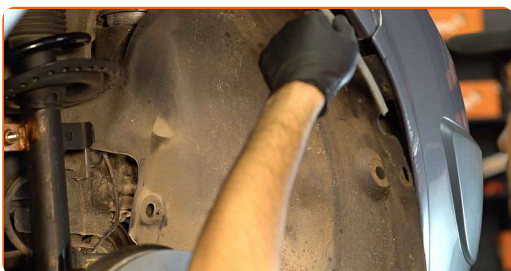
18

Skrue inn festene som kobler støtfangerens forsterkning til underrammen. Bruk en pipenøkkelinnsats #13.



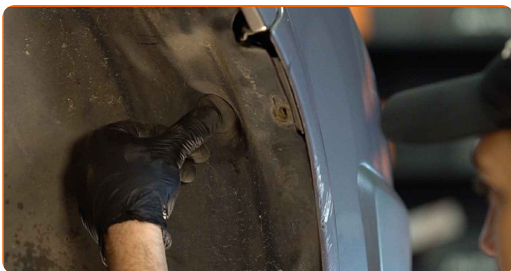
19

Monter dekselet til hjulkassen i setet.



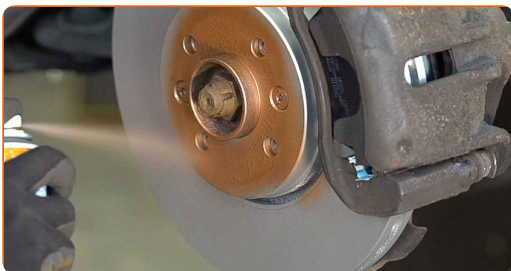
20

Installer og stram festene på dekselet til hjulbuen. Bruk Torx T25. Bruk en skrallenøkkel.



21

Rens festepunktet til felgen. Bruk en stålbørste. Behandle deretter kontaktflaten. Bruk kobberfett.



22 Installer hjulet.



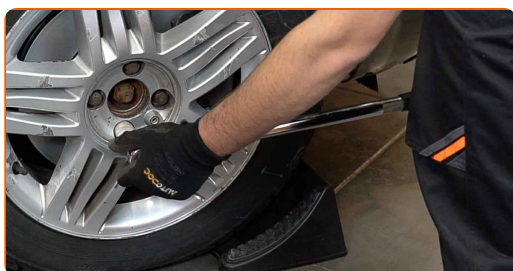
AUTODOC anbefaler:

- Advarsel! Hold i hjulet når du skrur inn festeboltene på bilen for å unngå skader.
RENAULT MEGANE III Coupé (DZ0/1_)

23 Skru inn boltene. Bruk en kraftpipe for hjulmutter #19.



24 Senk bilen og stram hjulboltene, arbeid på kryss. Bruk en momentnøkkel. Stram den til 110 Nm dreiemoment.



25 Fjern beskyttelsestrekket fra skjermen.

26 Lukk panseret.

27

Fjern jekker og klosser.



GODT GJORT! 

SE FLERE VEILEDNINGER

AUTODOC – TOPP KVALITET OG RIMELIGE BILDELER PÅ NETTET

AUTODOC-APPEN: SIKRE DEG GODE TILBUD I DEN PRAKTISKE APPEN VÅR

GET IT ON

Download on the

Download

ET STORT UTVALG AV RESERVEDELER TIL BILEN DIN

KILERIBBEREM: ET STORT UTVALG

ANSVARFRASKRIVELSE:

Dokumentet inneholder kun generelle anbefalinger som kan være til hjelp ved reparasjoner eller utskiftninger. AUTODOC er ikke ansvarlig for tap, personskader, skader på eiendom som oppstår under reparasjonen eller utskiftningen på grunn av feilaktig bruk eller feiltolkning av de opplysningene som er stilt til rådighet.

AUTODOC er ikke ansvarlig for noen mulige feil og usikkerheter i denne veiledningen. Opplysningene er kun stilt til rådighet som informasjon og kan ikke erstatte veiledninger fra en spesialist.

AUTODOC er ikke ansvarlig for feil eller farlig bruk av apparater, verktøy eller bildeler. AUTODOC anbefaler sterkt å være forsiktig og følge sikkerhetsreglene ved gjennomføring av reparasjon eller utskiftning. Husk: Bruk av bildeler av mindreverdige kvalitet garanterer ikke at du oppnår riktig nivå av trafiksikkerhet.

© Copyright 2023 – Alt innhold, særlig tekster, fotografier og grafikker er beskyttet av opphavsrett. Alle rettigheter, inkludert mangfoldiggjørelse, kunngjøring, bearbeiding og oversettelse forbeholdes AUTODOC SE.