



Slik bytter du bakluke
demper på en **RENAULT**
Scénic I (JA0/1, FA0) –
veiledning

LIGNENDE VIDEOVEILEDNING



Denne videoen viser fremgangsmåten for bytte av en lignende bildel i en annen bil

Viktig!

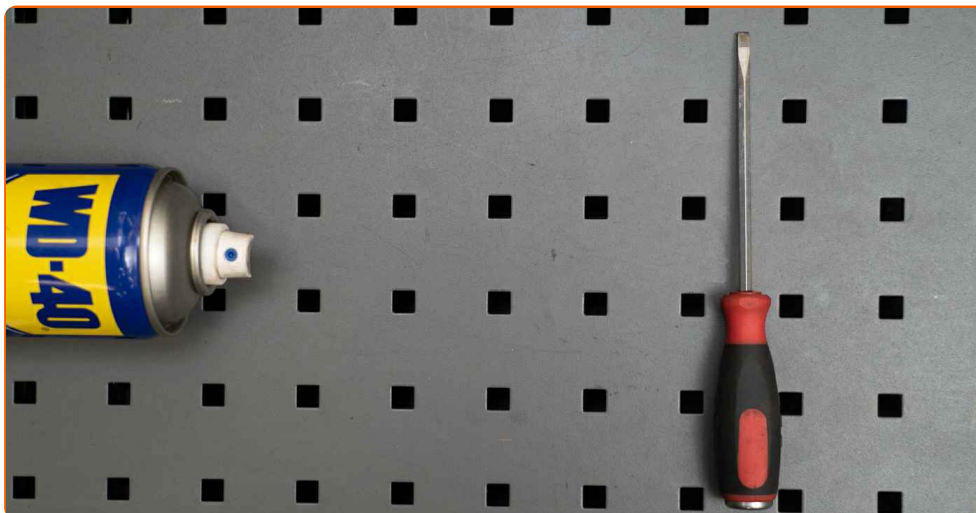
Denne fremgangsmåten for bytte kan brukes for:

RENAULT Scénic I (JA0/1, FA0) 1.4 16V, RENAULT Scénic I (JA0/1, FA0) 2.0 16V, RENAULT Scénic I (JA0/1, FA0) 1.9 dTi, RENAULT Scénic I (JA0/1, FA0) 1.9 dCi, RENAULT Scénic I (JA0/1, FA0) 1.8 16V, RENAULT Scénic I (JA0/1, FA0) 1.6, RENAULT Scénic I (JA0/1, FA0) 1.9 D, RENAULT Scénic I (JA0/1, FA0) 1.6 BiFuel, RENAULT Scénic I (JA0/1, FA0) 1.6 BiFuel (JA04), RENAULT Scénic I (JA0/1, FA0) 1.6 (JA00, JA16, JA15, JA19, JA1V, JA2B, JA2C, JA0B)

Trinnene kan variere litt, avhengig av designet på bilen.

Denne veiledningen ble laget på grunnlag av fremgangsmåten for bytte av en lignende bildel på en: RENAULT Megane Scenic (JA) 1.6 16V

UTSKIFTING: BAKLUKE DEMPER – RENAULT SCÉNIC I
(JA0/1, FA0). LISTE MED VERKTØYET DU KAN TRENGE:



- WD-40 spray
- Flat Skrutrekker
- Hydraulisk transmisjon jekk

Kjøp verktøy

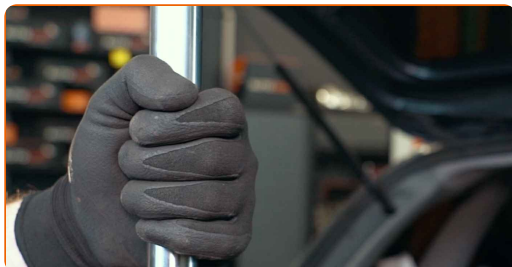
Utskifting: bakluke demper – RENAULT Scénic I (JA0/1, FA0). AUTODOCs eksperter anbefaler:

- Høyre og venstre gassfjærer til bagasjeluken bør erstattes samtidig.
- Utskiftingsprosedyren er identisk for høyre og venstre gassfjærer til bagasjeluken.
- Merk: Alt arbeid på bilen – RENAULT Scénic I (JA0/1, FA0) – må utføres med motoren koblet ut.

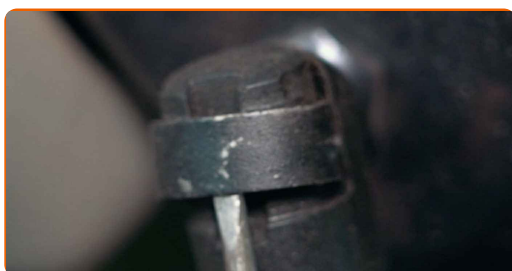
GJENNOMFØR UTSKIFTINGEN I FØLGENDE REKKEFØLGE:

1 Åpne bagasjelokket.

2 Støtt opp bagasjeluken. Bruk en hydraulisk jekk.



3 Løsne på sikringsringen som kobler gassfjæren til bagasjeluken. Bruk en flat skrutrekker.

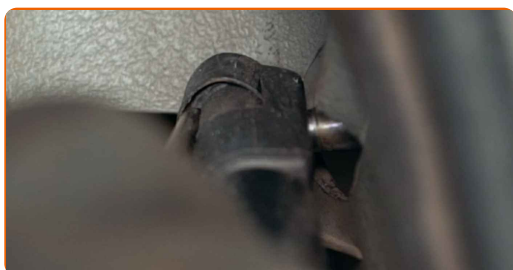


Utskifting: bakluke demper – RENAULT Scénic I (JA0/1, FA0). Tips:

- For å unngå skader bør du være sikker på å holde opp bagasjeluken under demontering av gassfjærene.

4

Erstatt sikringsringen som kobler gassfjæren til karosseriet. Bruk en flat skrutrekker.

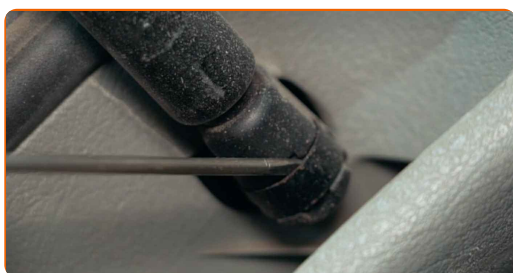


AUTODOC anbefaler:

- For å unngå skader bør du være sikker på å holde opp bagasjeluken under demontering av gassfjærene.

5

Erstatt sikringsringen som kobler gassfjæren til karosseriet. Bruk en flat skrutrekker.



Utskifting: bakluke demper – RENAULT Scénic I (JA0/1, FA0). AUTODOC anbefaler:

- For å unngå skader bør du være sikker på å holde opp bagasjeluken under demontering av gassfjærene.

6

Løsne på sikringsringen som kobler gassfjæren til bagasjeluken. Bruk en flat skrutrekker.



AUTODOC anbefaler:

- For å unngå skader bør du være sikker på å holde opp bagasjeluken under demontering av gassfjærene.

7

Ta bort gassfjæren til bagasjeluken.



8

Rengjør festepunktene til gassfjæren til bakluken. Bruk WD-40 spray.



9

Monter den nye gassfjæren for bagasjeluken.

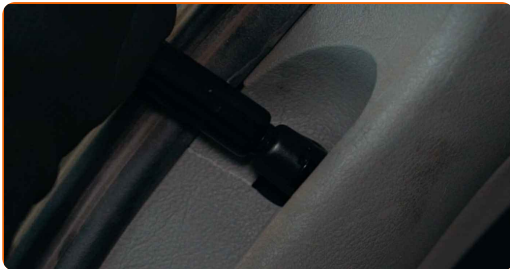


Utskifting: bakluke demper – RENAULT Scénic I (JA0/1, FA0). Tips fra AUTODOC:

- For å unngå skader må du holde bagasjeluken oppe under montering av gassfjæren.

10

Klem på sikringsringen som kobler gassfjæren til karosseriet.



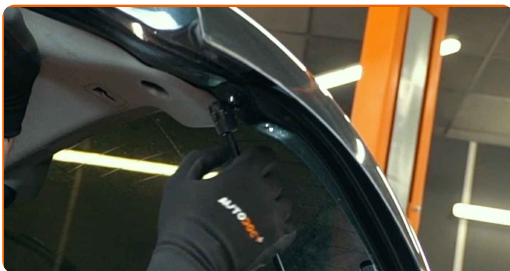
11

Klem på sikringsringen som kobler gassfjæren til bagasjeluken.



12

Klem på sikringsringen som kobler gassfjæren til bagasjeluken.



13

Klem på sikringsringen som kobler gassfjæren til karosseriet.



14

Fjern hydraulisk girkassejekk.



Utskifting: bakluke demper – RENAULT Scénic I (JA0/1, FA0). Tips:

- Sjekk om gassfjærene fungerer slik de skal etter montering.

15

Lukk igjen bagasjeromslokket.

GODT GJORT! 👍

SE FLERE VEILEDNINGER

AUTODOC – TOPP KVALITET OG RIMELIGE BILDELER PÅ NETTET

AUTODOC-APPEN: SIKRE DEG GODE TILBUD I DEN PRAKTISKE APPEN VÅR

AUTODOC+

GET IT ON
Google Play

Download on the
App Store

Download

ET STORT UTVALG AV RESERVEDELER TIL BILEN DIN

BAKLUGE DEMPER: ET STORT UTVALG

ⓘ ANSVARFRASKRIVELSE:

Dokumentet inneholder kun generelle anbefalinger som kan være til hjelp ved reparasjoner eller utskiftninger. AUTODOC er ikke ansvarlig for tap, personskader, skader på eiendom som oppstår under reparasjonen eller utskiftningen på grunn av feilaktig bruk eller feiltolkning av de opplysningene som er stilt til rådighet.

AUTODOC er ikke ansvarlig for noen mulige feil og usikkerheter i denne veiledningen. Opplysningene er kun stilt til rådighet som informasjon og kan ikke erstatte veiledninger fra en spesialist.

AUTODOC er ikke ansvarlig for feil eller farlig bruk av apparater, verktøy eller bildeler. AUTODOC anbefaler sterkt å være forsiktig og følge sikkerhetsreglene ved gjennomføring av reparasjon eller utskiftning. Husk: Bruk av bildeler av mindreverdige kvalitet garanterer ikke at du oppnår riktig nivå av trafiksikkerhet.

© Copyright 2022 – Alt innhold, særlig tekster, fotografier og grafikker er beskyttet av opphavsrett. Alle rettigheter, inkludert mangfoldiggjørelse, kunngjøring, bearbeiding og oversettelse forbeholdes AUTODOC GmbH.