



Slik bytter du fjærende
ben fremme på en **SEAT**
Alhambra (7V8, 7V9) –
veiledning

LIGNENDE VIDEOVEILEDNING



Denne videoen viser fremgangsmåten for bytte av en lignende bildel i en annen bil

Viktig!

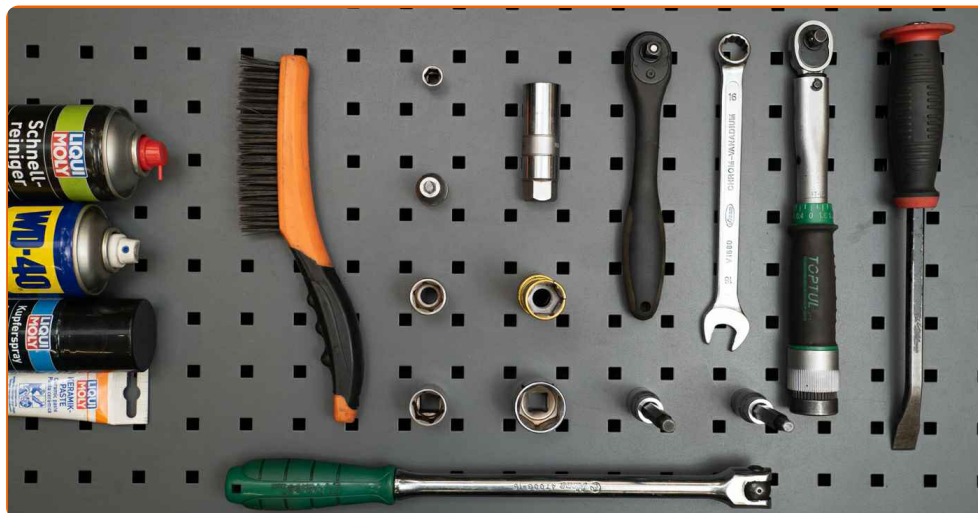
Denne fremgangsmåten for bytte kan brukes for:

SEAT Alhambra (7V8, 7V9) 2.0 i, SEAT Alhambra (7V8, 7V9) 1.9 TDI, SEAT Alhambra (7V8, 7V9) 1.8 T 20V, SEAT Alhambra (7V8, 7V9) 2.8 V6, SEAT Alhambra (7V8, 7V9) 2.8 V6 4motion, SEAT Alhambra (7V8, 7V9) 1.9 TDI 4motion, SEAT Alhambra (7V8, 7V9) 2.0 TDI

Trinnene kan variere litt, avhengig av designet på bilen.

Denne veiledningen ble laget på grunnlag av fremgangsmåten for bytte av en lignende bildel på en: VW SHARAN (7M8, 7M9, 7M6) 1.9 TDI

UTSKIFTING: FJÆRENDE BEN – SEAT ALHAMBRA (7V8, 7V9). TIPS FRA AUTODOC:



- Stålbørste
- WD-40 spray
- Bremsrens
- Keramisk pasta
- Kobberpasta
- Momentnøkkel
- Kombinasjonsnøkkel #16
- Pipenøkkelinnsats # 10
- Pipenøkkelinnsats # 18
- Pipenøkkelinnsats # 19
- Pipenøkkelinnsats # 27
- 21 mm pipe for fjærbeinmutter
- Støtdemper pipeverktøy
- HEX bit nr. H7
- HEX bit nr. H8
- Hjulpipe #19
- Skrallenøkkel
- Svingjern
- hydraulisk fjærbein fjærspenner
- Brekkjern
- Hydraulisk transmisjon jekk
- Skjermtrekk
- Stoppekloss

Kjøp verktøy

Utskifting: fjærende ben – SEAT Alhambra (7V8, 7V9). Tips fra AUTODOCs eksperter:

- Begge støtdempere til frontfjæringen bør utskiftes samtidig.
- Fremgangsmåten er identisk for venstre og høyre fjærbein på fremre hjuloppheng.
- Merk: Alt arbeid på bilen – SEAT Alhambra (7V8, 7V9) – må utføres med motoren koblet ut.

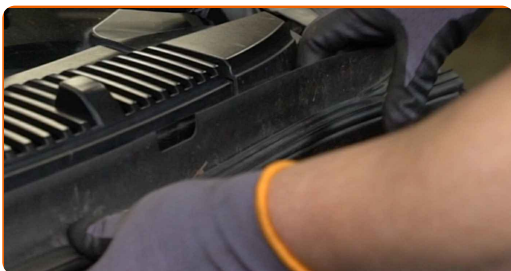
FØLG DISSE TRINNENE VED UTSKIFTINGEN:

1 Åpne panseret.

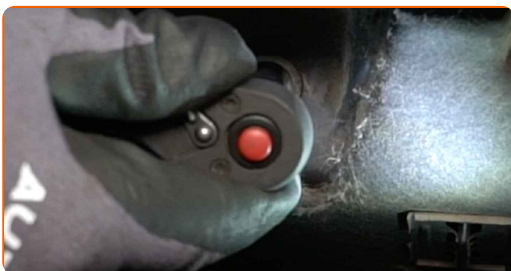
2 Bruk et deksel for å beskytte skjermen for å unngå skader på lakken og plastdelene på bilen.

3 Skru løs tankklokket for bremsevæsken.

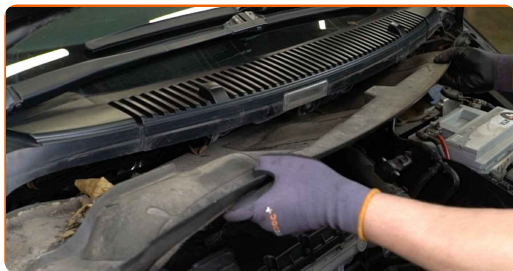
4 Fjern forseglingen på grillen ved vindusviskerne.



5 Skru løs festene til plastpanelet. Bruk en pipenøkkelinnsats #10. Bruk en skrallenøkkel.



6 Fjern plastpanelet.



7 Rengjør de øvre festene til holderen til fjærbeinet. Bruk en stålbørste. Bruk WD-40 spray.

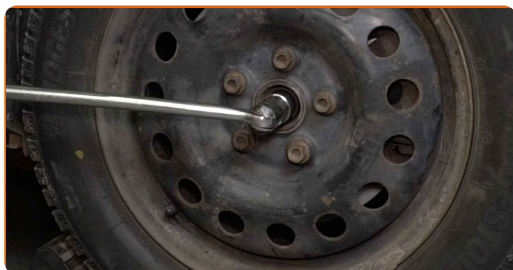


8 Løsne det øverste festet på fjærbeinets montering. Bruk en 21 mm pipe for fjærbeinmutter. Bruk HEX nr. H7. Bruk en skrallenøkkel.



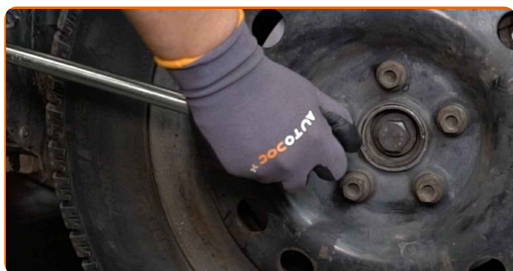
9 Sikre hjulene med klosser.

10 Løsne festet til drivakselen. Bruk en pipenøkkelinnsats #27. Bruk et svingjern.



11

Løsne hjulfestboltene. Bruk en kraftpipe for hjulmutter #19.



12

Jekk opp bilen.

Utskifting: fjærende ben – SEAT Alhambra (7V8, 7V9). Tips fra AUTODOC:

- Pass på at den står støtt på en jevn overflate hvis du bruker en jekk.
- Bilen må også sikres med støttebukker.

13

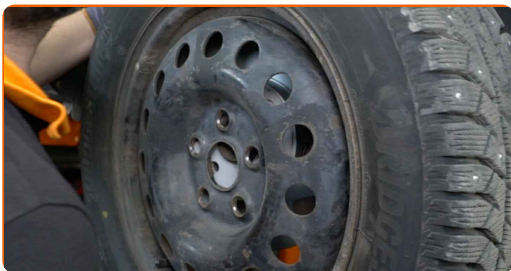
Løsne hjulboltene.



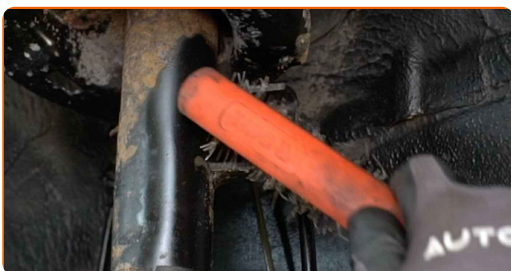
AUTODOC anbefaler:

- Advarsel! Hold i hjulet når du skrur løs festeboltene for å unngå skader. SEAT Alhambra (7V8, 7V9)

14 Ta av hjulet.



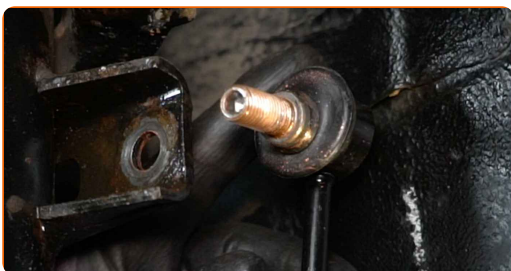
15 Rengjør festene som forbinder stabilisatorstaget med fjærbeinet. Bruk en stålbørste. Bruk WD-40 spray.



16 Skru løs festene som kobler stabilisator-ledd til fjærbein. Bruk en kombinasjonsnøkkel #16. Bruk en pipenøkkelinnsats #19. Bruk en skrallenøkkel.



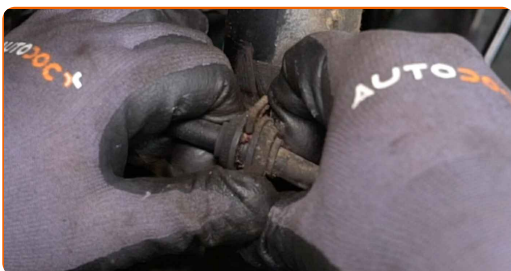
17 Fjern stabilisatorstaget.



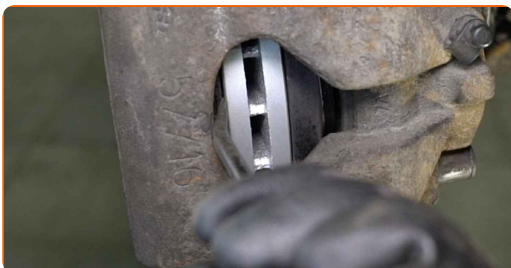
18 Koble fra ledningene til ABS-sensoren.



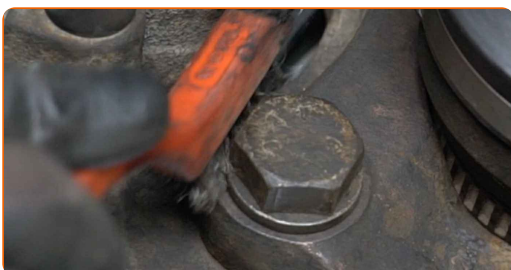
19 Fjern bremseslangen fra fjærbeinet.



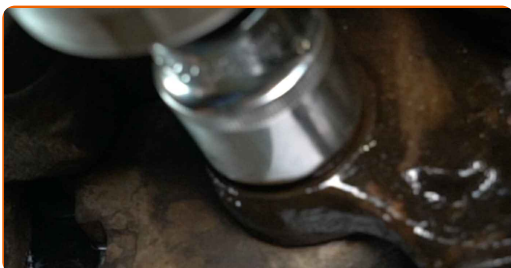
20 Spre bremsesklossene. Bruk et brekkjern.



21 Rengjør festene på braketten til bremsecaliperen. Bruk en stålbørste. Bruk WD-40 spray.

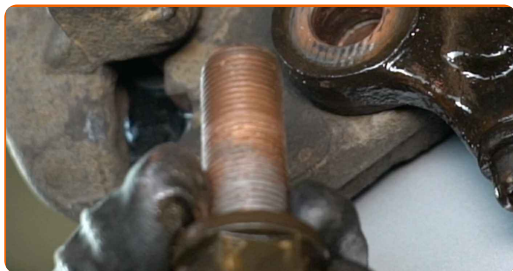


22 Skru løs kalipperbrakettfestet. Bruk en pipenøkkelinnsats #27. Bruk en skrallenøkkel.



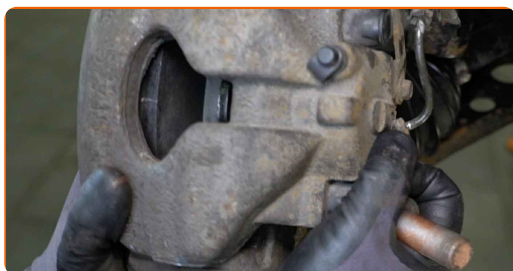
23

Fjern festboltene.



24

Demonter bremsecaliperen sammen med braketten.

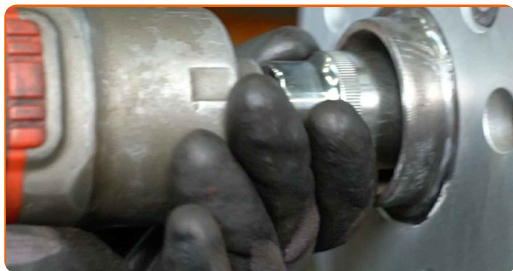


Utskifting: fjærende ben – SEAT Alhambra (7V8, 7V9). Tips fra AUTODOCs eksperter:

- Knyt kaliperen til suspensjon eller til karosseriet med en ledning, uten å koble fra bremseslangen for å unngå trykkavlastning i bremsesystemet.
- Kontroller at bremsekaliperen ikke henger på bremseslangen.
- Ikke press inn bremsepedalen etter at bremsekaliperen er fjernet. Stemplet kan falle ut fra bremtesynderen som et resultat, og bremsevæskelekkasje og trykkavlastning kan forekomme i systemet.

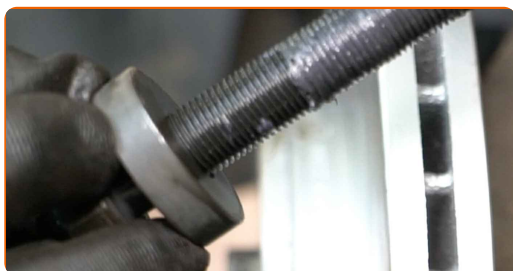
25

Skru løs festene som binder drivaksel til hjulnavet. Bruk en pipenøkkelinnsats #27. Bruk en skrallenøkkel.



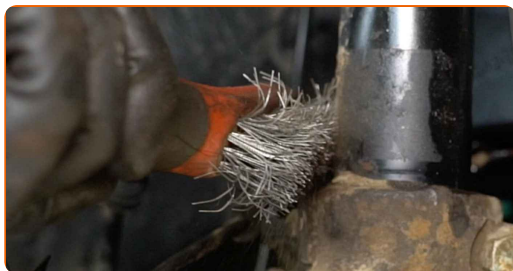
26

Fjern festebolt.



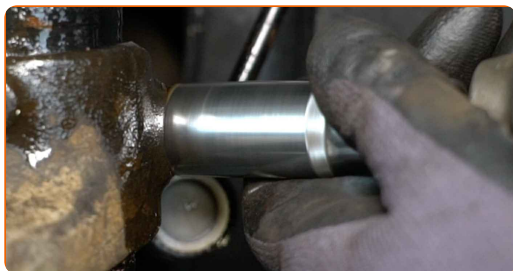
27

Rengjør det nedre festet som kobler fjærbeinet til styrespindelen. Bruk en stålbørste. Bruk WD-40 spray.

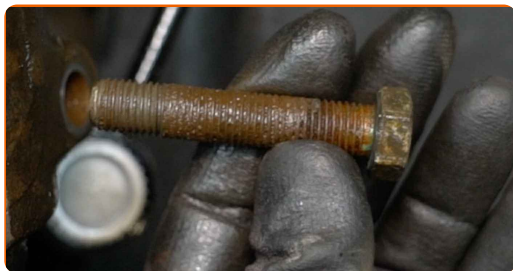


28

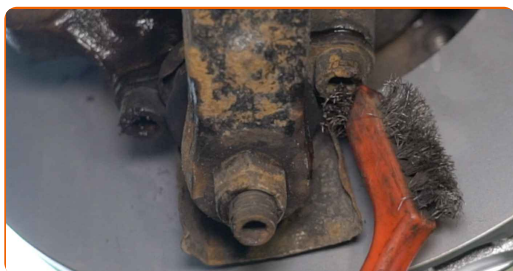
Skru løs nedre feste som kobler fjærbein til styrespindel. Bruk en pipenøkkelinnsats #18. Bruk en skrallenøkkel.



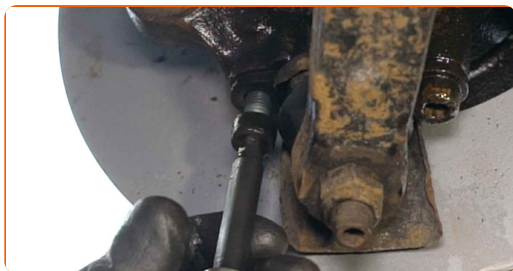
29 Fjern festebolt.



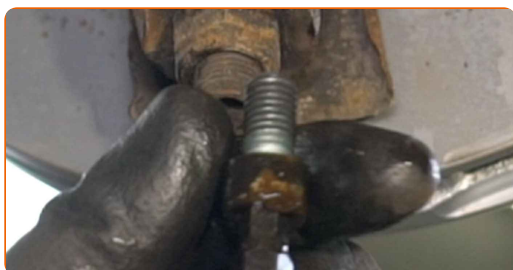
30 Rengjør festene som forbinder bærekulen med styrespindelen. Bruk en stålborste. Bruk WD-40 spray.



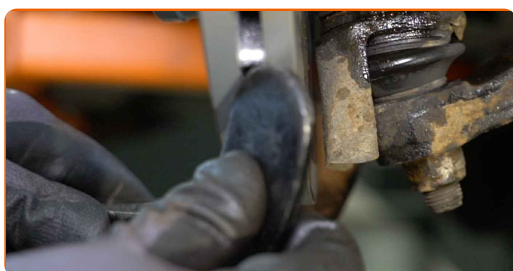
31 Skru løs festene til bærekulen fra styrespindelen. Bruk HEX nr. H8. Bruk en skrallenøkkel.



32 Fjern festboltene.



33 Løft opp styrespindelen. Bruk en hydraulisk jekk.



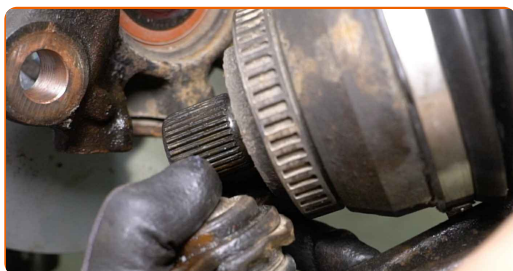
34

Koble kuleleddet fra styrespindelen.



35

Fjern drivakselen fra styrespindelen.

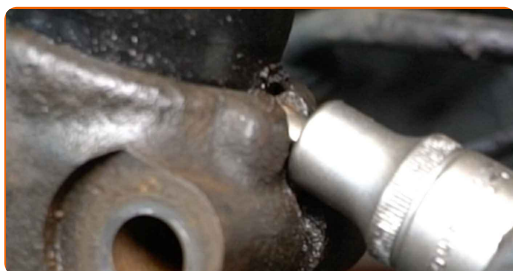


AUTODOC anbefaler:

- Sørg for at drivakselen ikke er avlastet (når bilen er jekket opp).

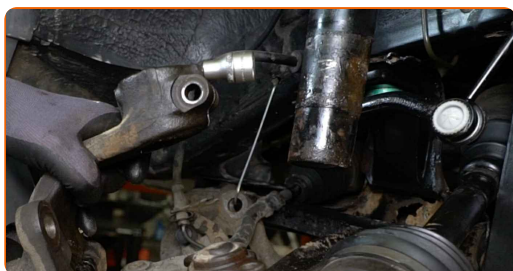
36

Frigjør nedre feste som kobler fjærbein til styrespindel. Bruk en spesiell pipenøkkel til å fjerne støtdemperen.



37

Koble styrespindelen fra fjærbeinet.

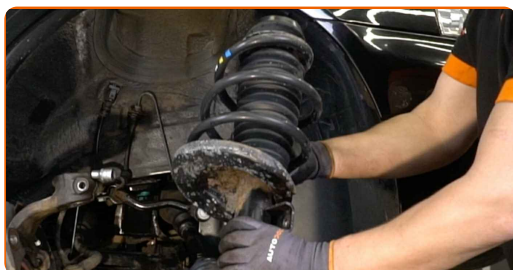


38 Skru løs toppfestet på fjærbeinmonteringen.

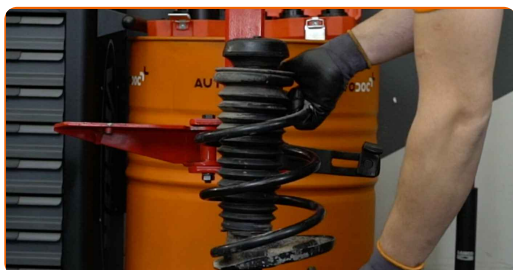
AUTODOC anbefaler:

- SEAT Alhambra (7V8, 7V9) – hold i fjærbeinet når du skrur løs festeboltene for å unngå skader.

39 Fjern fjærbeinet.



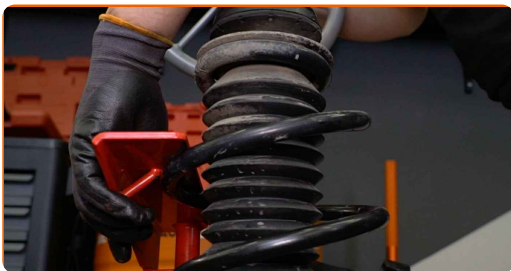
40 Sett fjærbeinet på den hydraulisk fjærklemmen.



Utskifting: fjærende ben – SEAT Alhambra (7V8, 7V9). Tips fra AUTODOC:

- Merk at når du bruker en fjærkompressor, må du ha et sikkert grep på fjærspolene, når du komprimerer fjæren på motsatt side.
- Sørg for riktig plassering av fjæren i holderen.
- Pass på at fjærspoler inngår tett i låsehåndtakene.

41 Komprimer fjæren.



42 Rengjør fjæbeinets stempelstang. Bruk en stålbørste. Bruk WD-40 spray.



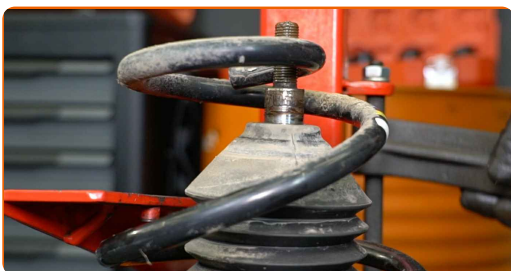
43 Fjern mutteren på beinets stempelstang. Bruk en 21 mm pipe for fjærbeinmutter. Bruk HEX nr. H7. Bruk en skrallenøkkel.



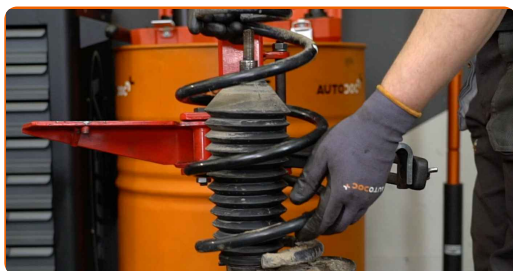
44 Fjern det øvre beinfestet.



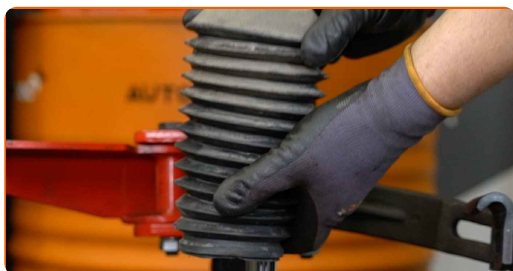
45 Slipp spiralfjæren.



46 Ta bort fjæren.



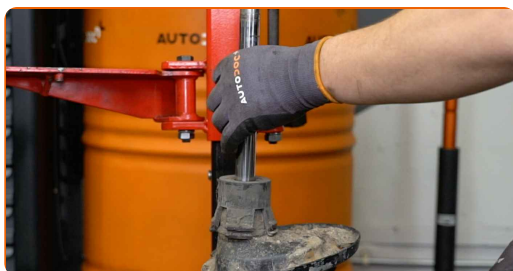
47 Ta av støtdemper-støvhetten og støtstopperen.



AUTODOC anbefaler:

- Utskifting: fjærende ben – SEAT Alhambra (7V8, 7V9). Inspiser holderen, mansjetten og gjennomslagsstopperen til støtdemperen nøye. Bytt ut om nødvendig.

48 Ta vekk den gamle støtdemperen fra den hydrauliske kompressoren.



49 Installer den nye støtdemperen på den hydrauliske kompressoren til spiralfjæren.

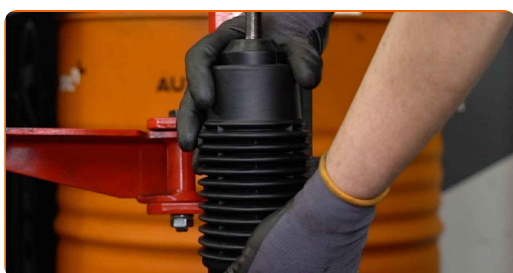


Utskifting: fjærende ben – SEAT Alhambra (7V8, 7V9). Profesjonelle anbefalinger:

- Før du installerer en ny støtdemper bør du pumpe den 3-5 ganger manuelt.

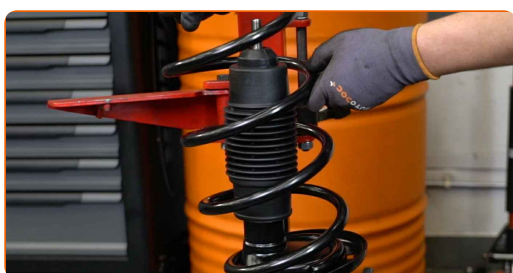
50

Installer støvhylsen og støtstopperen på den nye støtdemperen.



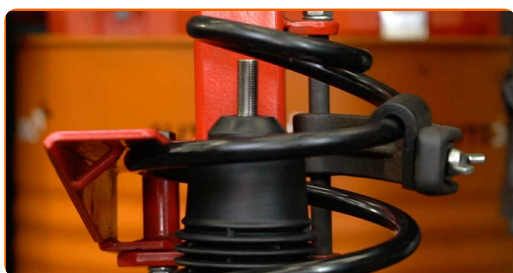
51

Installer fjæren på støtdemperen.



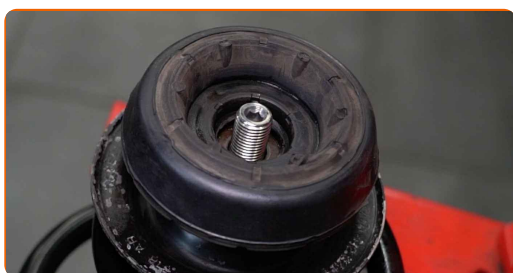
52

Komprimer fjæren.



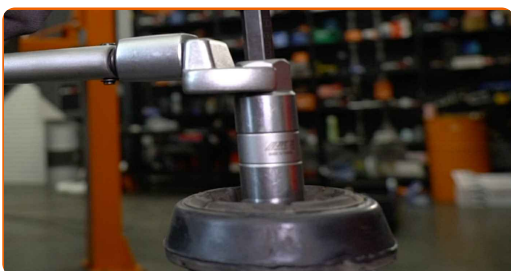
53

Installer den øvre demperen og monteringslager.



54

Stram fjærbeinets stempelstangmutter. Bruk en 21 mm pipe for fjærbeinmutter. Bruk HEX nr. H7. Bruk en momentnøkkel. Stram den til 60 Nm dreiemoment.



AUTODOC anbefaler:

- Sjekk at fjæren er installert riktig, unngå skjevheter.

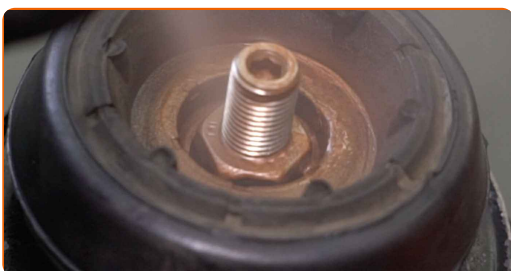
55

Løs ut fjæren.



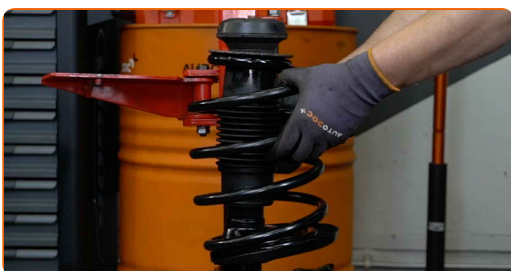
56

Behandle stangen til fjærbeinet. Bruk kobberfett.

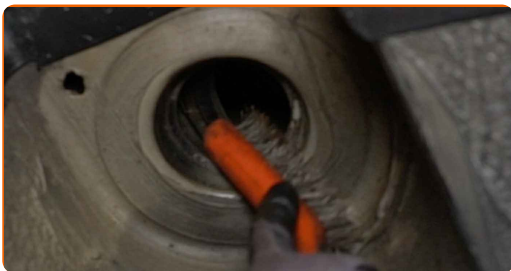


57

Fjern den monterte støtdemperen.

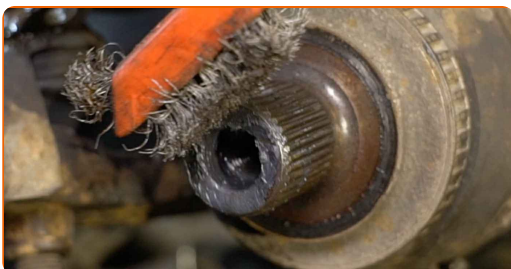


58 Rengjør festepunktene til fjærbeinet. Bruk en stålbørste. Bruk WD-40 spray.

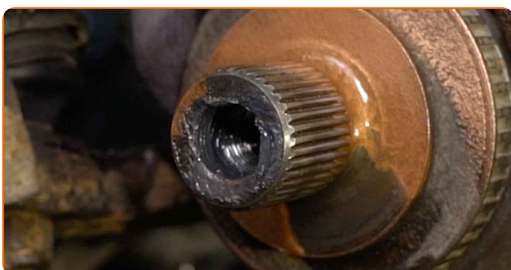


59 Rengjør festene som forbinder bærekulen med styrespindelen. Bruk en stålbørste. Bruk WD-40 spray.

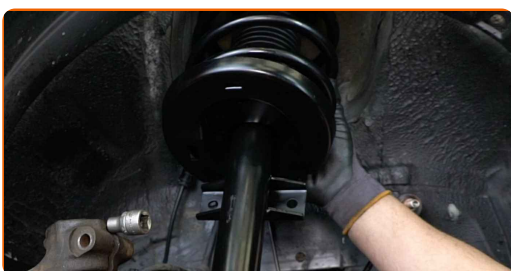
60 Rengjør rillene på CV-leddet til drivakselen. Bruk en stålbørste. Bruk WD-40 spray.



61 Behandle rillene i CV-leddet til drivakselen med et passende middel. Bruk kobberfett.

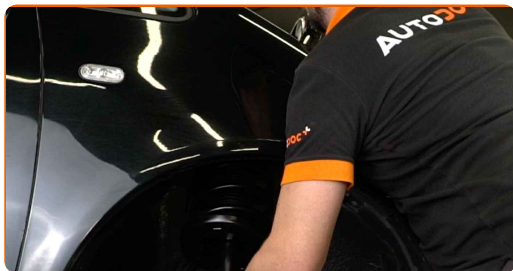


62 Installer fjærbeinet inn i hjulbuen.



63

Skrue inn det øvre festet til fjærbeinfestet. Ikke stram den.

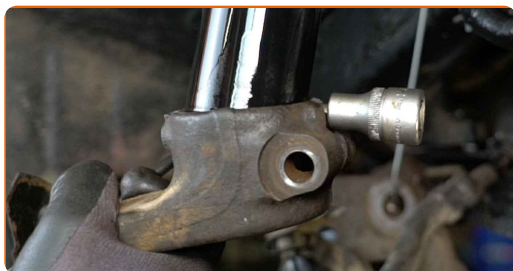


AUTODOC anbefaler:

- SEAT Alhambra (7V8, 7V9) – hold i fjærbeinet når du skrur inn festeboltene for å unngå skader.

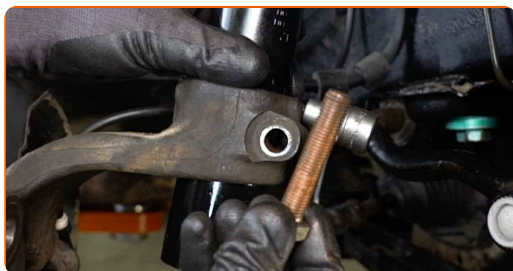
64

Fest fjærbeinet på styrespindelen.



65

Monter festebolten.



66

Skrue inn det nedre festet til fjærbeinet. Bruk en pipenøkkelinnsats #18. Bruk en skrallenøkkel.



67

Fjerne støtten fra under styrespindelen.

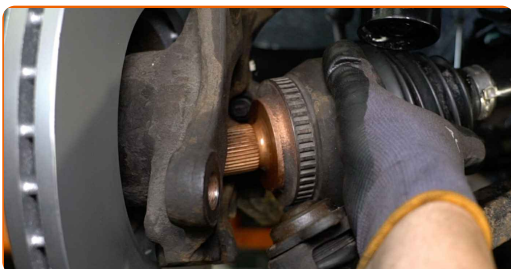


AUTODOC anbefaler:

- Utskifting: fjærende ben – SEAT Alhambra (7V8, 7V9). Senk den hydrauliske jekken jevnt og uten rykk for å unngå skader på komponenter og mekanismer.

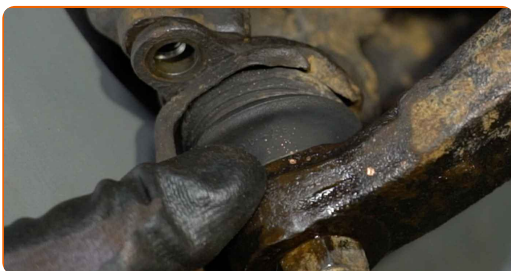
68

Monter styrespindelen på drivakselen.



69

Koble bærekulen til styrespindelen.



70

Monter festebolten.



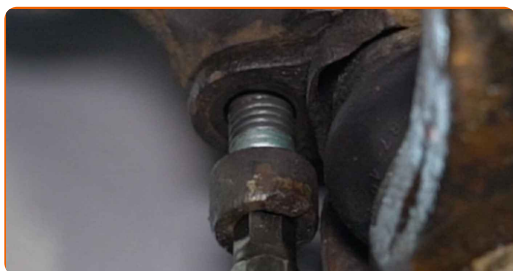
71

Skru inn festet til drivakselen. Bruk en pipenøkkelinnsats #27. Bruk en skrallenøkkel.



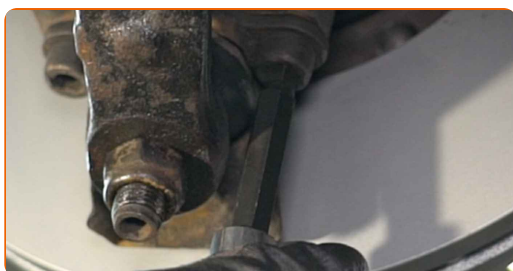
72

Monter festebolter.



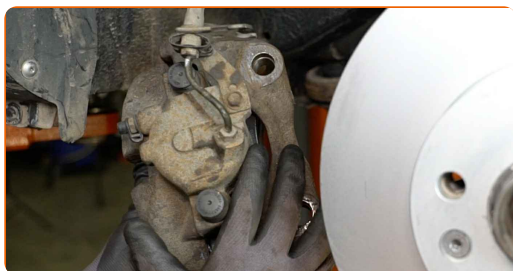
73

Stram festene som forbinder bærekulen med styrespindelen. Bruk HEX nr. H8. Bruk en momentnøkkel. Stram den til 55 Nm dreiemoment.



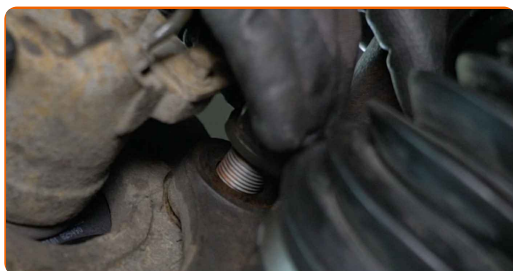
74

Installer bremsecaliperen sammen med braketten.

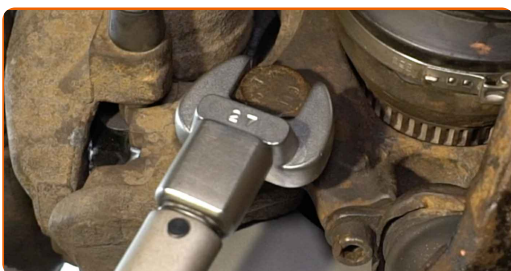


75

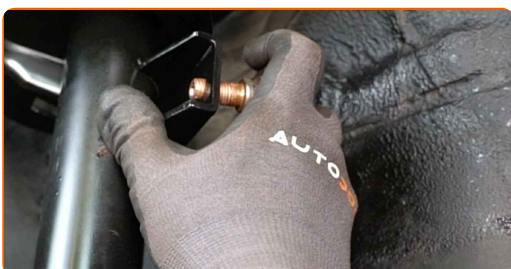
Monter festebolter.



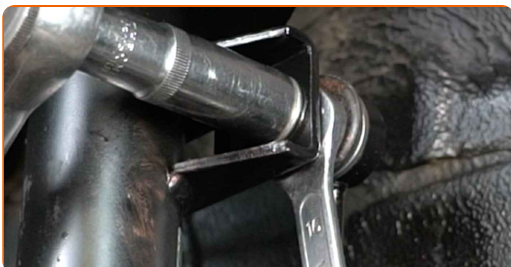
- 76** Stram festene til braketten til bremsekaliperen. Bruk en pipenøkkelinnsats #27. Bruk en momentnøkkel. Stram den til 200 Nm dreiemoment.



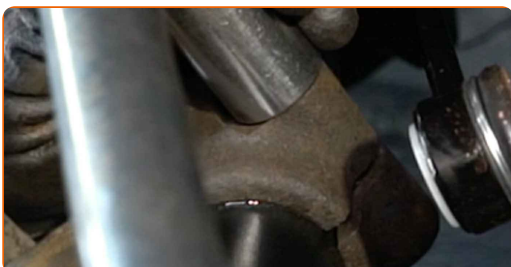
- 77** Install den tverrgående stabilisatorkoblingen.



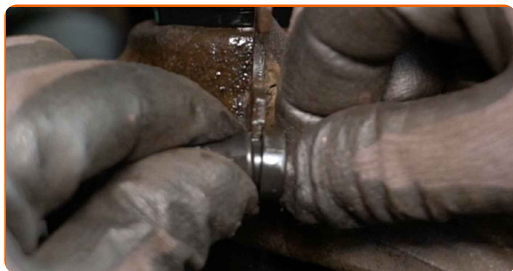
- 78** Stram festene som kobler stabilisator-ledd til fjærbein. Bruk en kombinasjonsnøkkel #16. Bruk en pipenøkkelinnsats #19. Bruk en momentnøkkel. Stram den til 100 Nm dreiemoment.



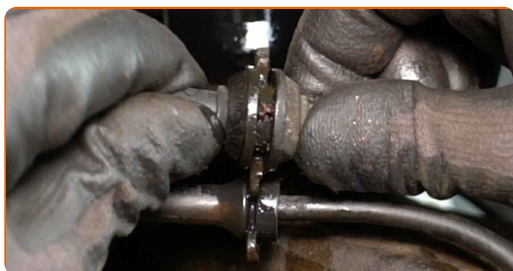
- 79** Stram de nedre festene til fjærbeinet. Bruk en pipenøkkelinnsats #18. Bruk en momentnøkkel. Stram den til 110 Nm dreiemoment.



80 Koble til ledningene til ABS-sensoren.



81 Fest bremseslangen til fjærbeinet.



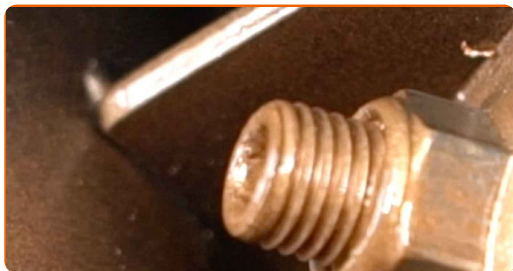
82 Behandle festene til kuleleddet. Bruk kobberfett.



83 Ha skruelim på festet som forbinder fjærbeinet med styrespindelen. Bruk kobberfett.



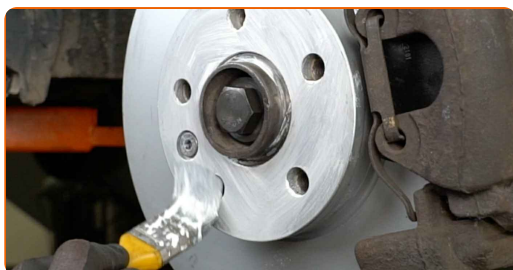
84 Ha skruelim på festet som forbinder stabilisatorstaget med fjærbeinet. Bruk kobberfett.



85 Rens festepunktet til felgen. Bruk en stålbørste.



86 Behandle overflaten hvor bremseskiven kontakter felgen. Bruk keramisk pasta.



87 Rengjør overflaten av bremseskiven. Bruk bremsrens.

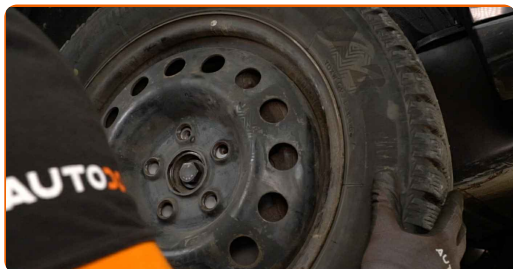


AUTODOC anbefaler:

- Utskifting: fjærende ben – SEAT Alhambra (7V8, 7V9). Vent i noen minutter etter påføringen av sprayen.

88

Installer hjulet.



AUTODOC anbefaler:

- Advarsel! Hold i hjulet når du skrur inn festeboltene på bilen for å unngå skader.
SEAT Alhambra (7V8, 7V9)

89

Skrue inn boltene. Bruk en kraftpipe for hjulmutter #19.

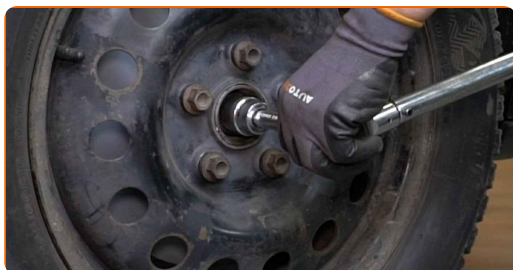


90

Senk bilen.

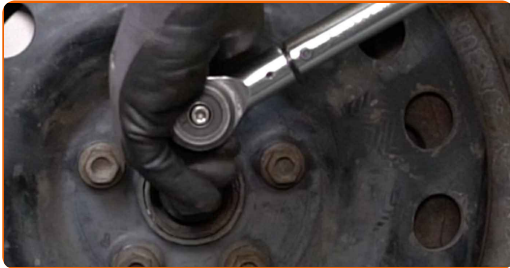
91

Stram festet til drivakselen. Bruk en pipenøkkelinnsats #27. Bruk en momentnøkkel. Stram den til 150 Nm dreiemoment.+90°



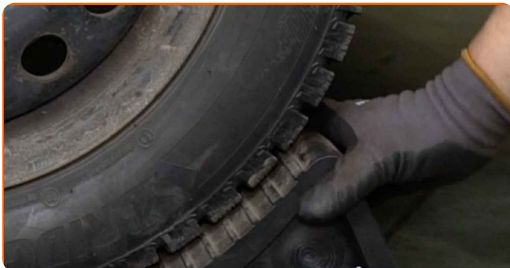
92

Stram hjulboltene ved å bruke kryss- og tversmønster. Bruk en kraftpipe for hjulmutter #19. Bruk en momentnøkkel. Stram den til 170 Nm dreiemoment.



93

Fjern jekker og klosser.



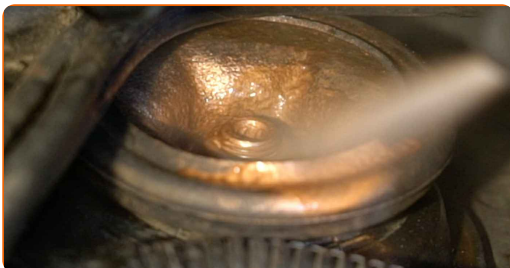
94

Stram de øvre festene til fjærbeinfestet. Bruk en 21 mm pipe for fjærbeinmutter. Bruk HEX nr. H7. Bruk en momentnøkkel. Stram den til 70 Nm dreiemoment.



95

Smør de øvre festene til holderen til fjærbeinet. Bruk kobberfett.



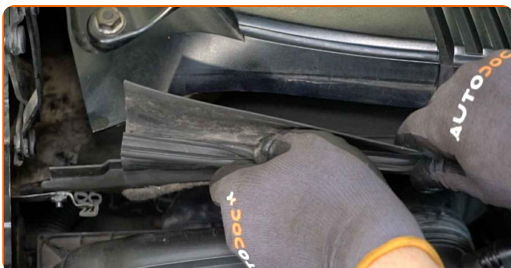
96 Monter plastpanelet.



97 Skru på festene til plastpanelet. Bruk en pipenøkkelinnsats #10. Bruk en skrallenøkkel.



98 Installer forseglingen til vindusvisker-grillen.



Utskifting: fjærende ben – SEAT Alhambra (7V8, 7V9). Tips:

- Uten å starte motoren, trå på bremsepedalen flere ganger til du føler betydelig motstand.
- Kontroller bremsevæsknivået i ekspansjonstanken og etterfyll om nødvendig.

99 Stram tanklokket til bremsevæsken.

100 Fjern beskyttelsestrekket fra skjermen.

101 Lukk panseret.

GODT GJORT! 

SE FLERE VEILEDNINGER

AUTODOC – TOPP KVALITET OG RIMELIGE BILDELER PÅ NETTET

AUTODOC-APPEN: SIKRE DEG GODE TILBUD I DEN PRAKTISKE APPEN VÅR

GET IT ON

Download on the

Download

ET STORT UTVALG AV RESERVEDELER TIL BILEN DIN

STØTDEMPER: ET STORT UTVALG

ⓘ ANSVARFRASKRIVELSE:

Dokumentet inneholder kun generelle anbefalinger som kan være til hjelp ved reparasjoner eller utskiftninger. AUTODOC er ikke ansvarlig for tap, personskader, skader på eiendom som oppstår under reparasjonen eller utskiftningen på grunn av feilaktig bruk eller feiltolkning av de opplysningene som er stilt til rådighet.

AUTODOC er ikke ansvarlig for noen mulige feil og usikkerheter i denne veiledningen. Opplysningene er kun stilt til rådighet som informasjon og kan ikke erstatte veiledninger fra en spesialist.

AUTODOC er ikke ansvarlig for feil eller farlig bruk av apparater, verktøy eller bildeler. AUTODOC anbefaler sterkt å være forsiktig og følge sikkerhetsreglene ved gjennomføring av reparasjon eller utskiftning. Husk: Bruk av bildeler av mindreverdige kvalitet garanterer ikke at du oppnår riktig nivå av trafiksikkerhet.

© Copyright 2023 – Alt innhold, særlig tekster, fotografier og grafikker er beskyttet av opphavsrett. Alle rettigheter, inkludert mangfoldiggjørelse, kunngjøring, bearbeiding og oversettelse forbeholdes AUTODOC SE.