



Slik bytter du fjærer bak  
på en **SEAT Altea XL**  
**(5P5, 5P8)** – veiledning

## LIGNENDE VIDEOVEILEDNING



Denne videoen viser fremgangsmåten for bytte av en lignende bildel i en annen bil

### **Viktig!**

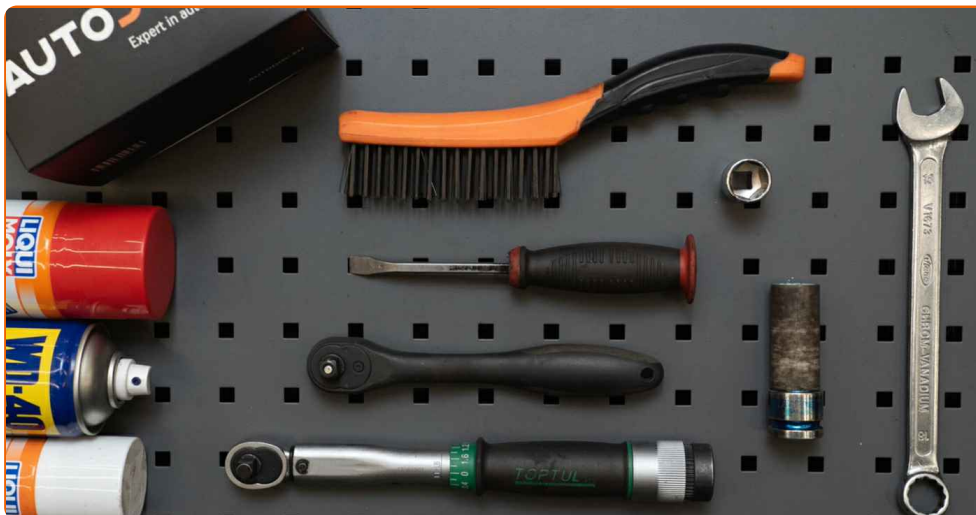
Denne fremgangsmåten for bytte kan brukes for:

SEAT Altea XL (5P5, 5P8) 1.6, SEAT Altea XL (5P5, 5P8) 2.0 FSI, SEAT Altea XL (5P5, 5P8) 1.9 TDI, SEAT Altea XL (5P5, 5P8) 2.0 TDI 16V, SEAT Altea XL (5P5, 5P8) 2.0 TDI, SEAT Altea XL (5P5, 5P8) 1.8 TFSI, SEAT Altea XL (5P5, 5P8) 1.4 TSI, SEAT Altea XL (5P5, 5P8) 2.0 TFSI 4x4, SEAT Altea XL (5P5, 5P8) 2.0 TDI 4x4, SEAT Altea XL (5P5, 5P8) 1.4 16V, SEAT Altea XL (5P5, 5P8) 1.6 Multifuel, SEAT Altea XL (5P5, 5P8) 1.6 TDI, SEAT Altea XL (5P5, 5P8) 1.2 TSI, SEAT Altea XL (5P5, 5P8) 1.6 LPG, SEAT Altea XL (5P5, 5P8) 2.0 TFSI, (+ 1)

Trinnene kan variere litt, avhengig av designet på bilen.

Denne veiledningen ble laget på grunnlag av fremgangsmåten for bytte av en lignende bildel på en: SKODA Octavia II Combi (1Z5) 1.8 TSI

UTSKIFTING: FJÆRER – SEAT ALTEA XL (5P5, 5P8).  
LISTE MED VERKTØYET DU KAN TRENGE:



- Stålbørste
- WD-40 spray
- Bremsrens
- Kobberpasta
- Kombinasjonsnøkkel #18
- Pipenøkkelinnsats # 18
- Hjulpipe #17
- Skrallenøkkel
- Momentnøkkel
- Brekkjern
- Hydraulisk transmisjon jekk
- Stoppekloss

**Kjøp verktøy**

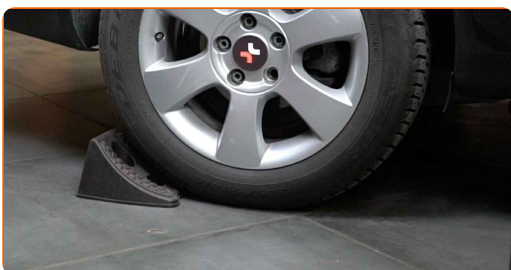
Utskiifting: fjærer – SEAT Altea XL (5P5, 5P8). AUTODOC anbefaler:

- Bakfjæringens spiralfjærer bør begge skiftes ut samtidig.
- Utskiiftningsprosedyren for bakfjæringens spiralfjærer er lik for venstre og høyre side.
- Alt arbeid bør utføres med motoren av.

**UTSKIFTING: FJÆRER – SEAT ALTEA XL (5P5, 5P8). ANBEFALT REKKEFØLGE FOR TRINNENE:**

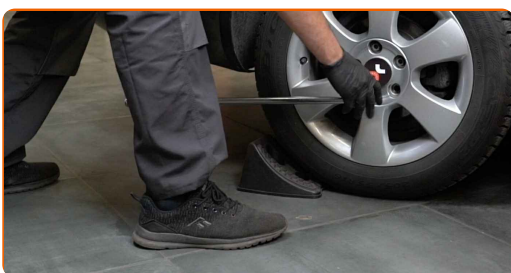
1

Sikre hjulene med klosser.



2

Løsne hjulfesteboltene. Bruk en kraftpipe for hjulmutter #17.



3

Hev bakdelen på bilen og sikre den på støttene.

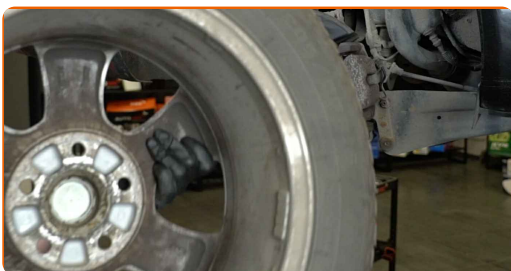
**4** Løsne hjulboltene.



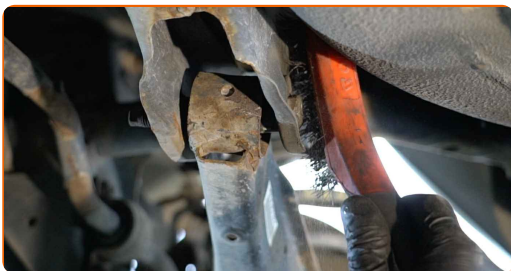
Utskifting: fjærer – SEAT Altea XL (5P5, 5P8). Tips:

- For å unngå skade, hold hjulet opp når boltene skrur løs.

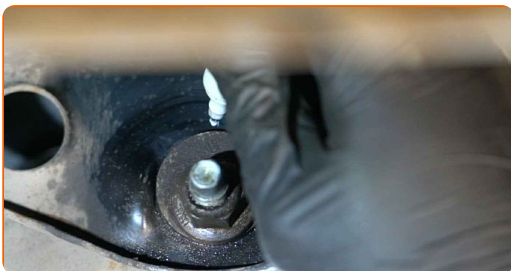
**5** Ta av hjulet.



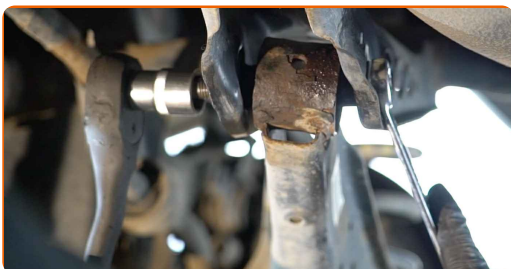
**6** Rengjør alle ledd på armen. Bruk en stålbørste. Bruk WD-40 spray.



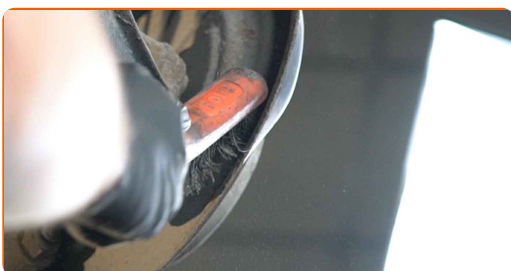
**7** Sett et merke på camber justeringsbolten.



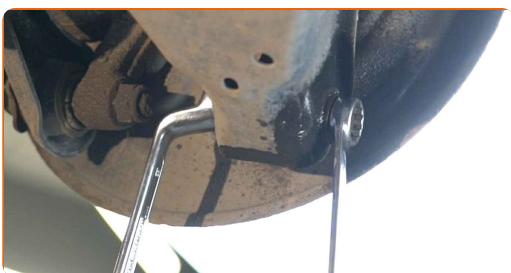
- 8** Skru løs armens feste til bjelken. Bruk en kombinasjonsnøkkel #18. Bruk en pipenøkkelinnsats #18. Bruk en skrallenøkkel.



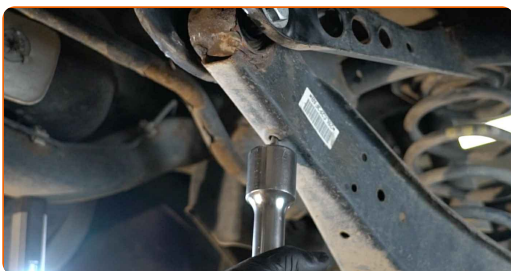
- 9** Rengjør alle ledd på armen. Bruk en stålbørste. Bruk WD-40 spray.



- 10** Skru løs festet som kobler bærearman til bakre akseltapp. Bruk en kombinasjonsnøkkel #18 (2 stykker).

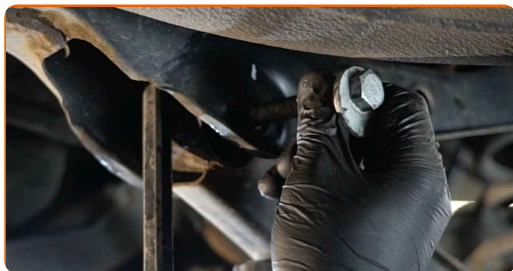


- 11** Støtt armen. Bruk en hydraulisk jekk.



12

Fjern festebolt. Bruk en kombinasjonsnøkkel #18. Bruk et brekkjern.



13

Fjern støtten fra under armen. Bruk et brekkjern.

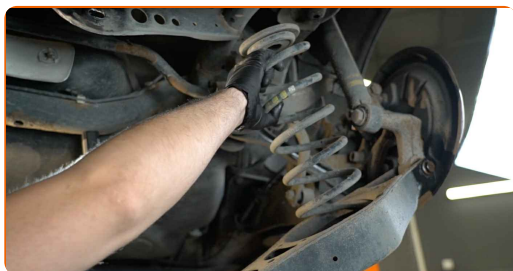


**AUTODOC anbefaler:**

- Utskifting: fjærer – SEAT Altea XL (5P5, 5P8). Senk den hydrauliske jekken jevnt og uten rykk for å unngå skader på komponenter og mekanismer.

14

Dra ned fjæringskontrollarmen. Ta ut fjæren.





**15** Fjern gummiavstandsstykket til fjæren.



**16** Rengjør monteringsfestet for spiralfjærene. Bruk en stålbørste. Bruk WD-40 spray.



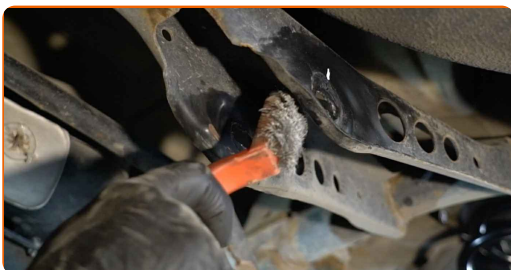
**17** Monter gummiavstandsstykket på den nye spiralfjæren.



**18** Installer spiralfjæren sammen med gummimonteringene i monteringsfestet.



**19** Rengjør setene/festepunktet og gjengene på opphengsarmen. Bruk en stålbørste. Bruk WD-40 spray.

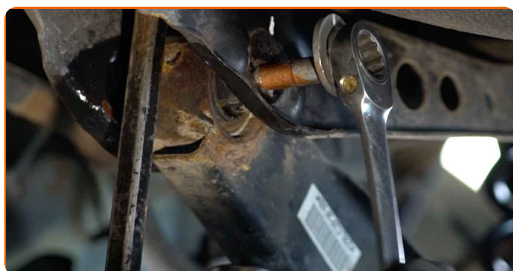




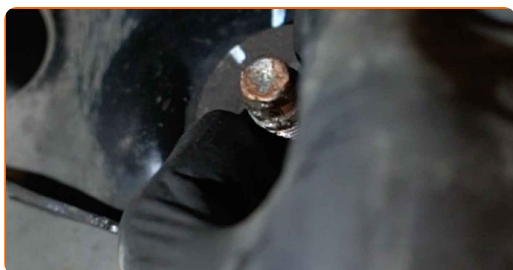
**20** Støtt armen. Bruk en hydraulisk jekk. Bruk et brekkjern.



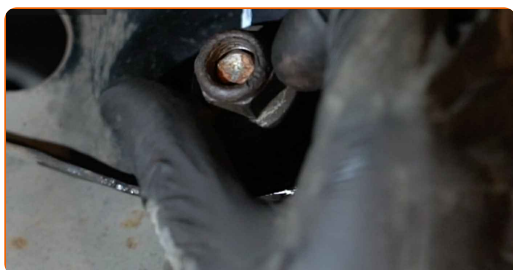
**21** Monter festebolten.



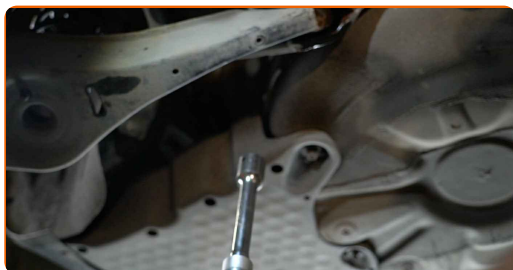
**22** Juster posisjonen til bolten for hjulhelling i henhold til markeringen.



**23** Skru inn festet som kobler bæreamen til underrammen. Bruk en pipenøkkelinnsats #18. Bruk en skrallenøkkel.



**24** Fjern støtten fra under armen.

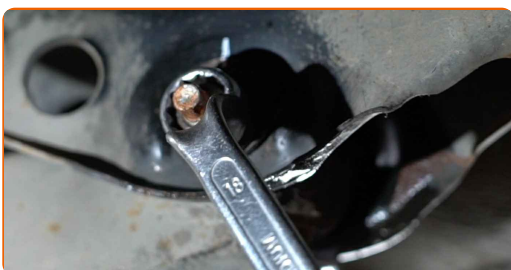


Utskifting: fjærer – SEAT Altea XL (5P5, 5P8). AUTODOCs eksperter anbefaler:

- Senk den hydrauliske jekken smidig, uten rykk, for å unngå skader på deler og mekanismer.

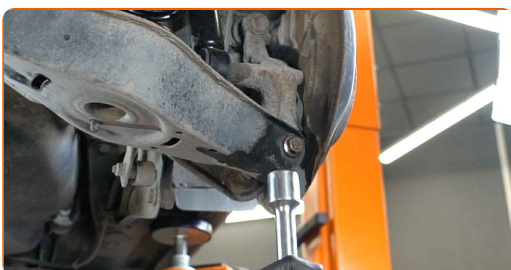
25

Skru inn festet som kobler bæreamen til underrammen. Bruk en kombinasjonsnøkkel #18 (2 stykker).



26

Støtt armen. Bruk en hydraulisk jekk.



27

Skru inn festet som forbinder bæreamen med den bakre spindelen. Bruk en kombinasjonsnøkkel #18 (2 stykker).

28

Stram festet som kobler multilink-bæreamen til bakre akseltapp. Bruk en kombinasjonsnøkkel #18. Bruk en pipenøkkelinnsats #18. Bruk en momentnøkkel. Stram den til 90 Nm dreiemoment.+90°

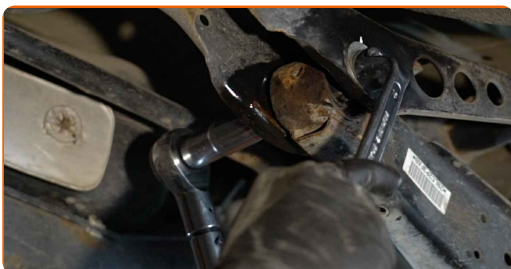


**AUTODOC anbefaler:**

- Viktig! Bruk nye festeelementer.

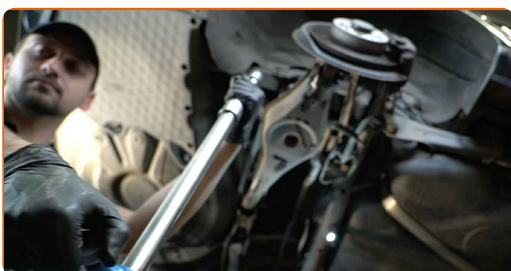
**29**

Stram armens feste til bjelken. Bruk en kombinasjonsnøkkel #18. Bruk en pipenøkkelinnsats #18. Bruk en momentnøkkel. Stram den til 95 Nm dreiemoment.



**30**

Fjern støtten fra under armen.

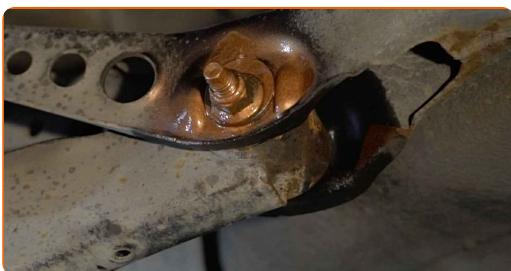


**AUTODOC anbefaler:**

- SEAT Altea XL (5P5, 5P8) – ikke senk den hydrauliske jekken i rykk og napp, det kan føre til skader på komponenter og mekanismer i bilen.

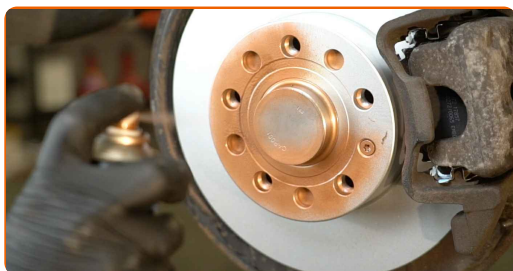
**31**

Behandle støtdemperfestene. Behandle alle leddene armen. Bruk kobberfett.



32

Behandle overflaten hvor bremseskiven kontakter felgen. Bruk kobberfett.



33

Rengjør overflaten av bremseskiven. Bruk bremsrens.



Utskifting: fjærer – SEAT Altea XL (5P5, 5P8). Profesjonelle anbefalinger:

- Vent et par minutter etter at sprayen er påført.

34

Installer hjulet.



AUTODOC anbefaler:

- Advarsel! Hold i hjulet når du skrur inn festeboltene på bilen for å unngå skader.  
SEAT Altea XL (5P5, 5P8)

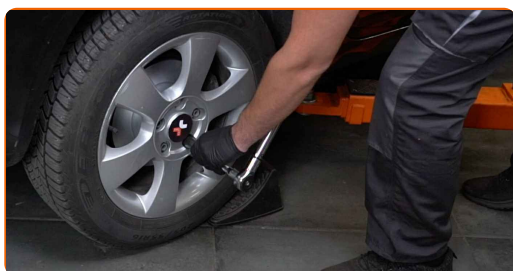
35

Skrue inn boltene. Bruk en kraftpipe for hjulmutter #17.



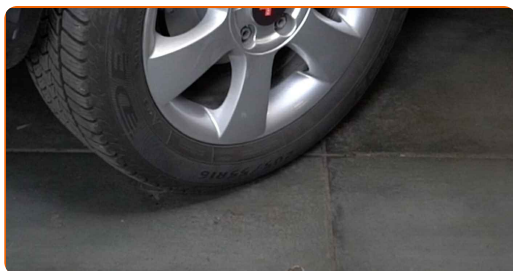
36

Senk bilen og stram hjulboltene, arbeid på kryss. Bruk en kraftpipe for hjulmutter #17. Bruk en momentnøkkel. Stram den til 120 Nm dreiemoment.



37

Fjern jekker og klosser.



**GODT GJORT!** 

**SE FLERE VEILEDNINGER**

# AUTODOC – TOPP KVALITET OG RIMELIGE BILDELER PÅ NETTET

**AUTODOC-APPEN: SIKRE DEG GODE TILBUD I DEN PRAKTISKE APPEN VÅR**



**+ AUTODOC**

GET IT ON  
**Google Play**

Download on the  
**App Store**

**Download**

**ET STORT UTVALG AV RESERVEDELER TIL BILEN DIN**

**FJÆRER: ET STORT UTVALG**

## **ANSVARFRASKRIVELSE:**

Dokumentet inneholder kun generelle anbefalinger som kan være til hjelp ved reparasjoner eller utskiftninger. AUTODOC er ikke ansvarlig for tap, personskader, skader på eiendom som oppstår under reparasjonen eller utskiftningen på grunn av feilaktig bruk eller feiltolkning av de opplysningene som er stilt til rådighet.

AUTODOC er ikke ansvarlig for noen mulige feil og usikkerheter i denne veiledningen. Opplysningene er kun stilt til rådighet som informasjon og kan ikke erstatte veiledninger fra en spesialist.

AUTODOC er ikke ansvarlig for feil eller farlig bruk av apparater, verktøy eller bildeler. AUTODOC anbefaler sterkt å være forsiktig og følge sikkerhetsreglene ved gjennomføring av reparasjon eller utskiftning. Husk: Bruk av bildeler av mindreverdige kvalitet garanterer ikke at du oppnår riktig nivå av trafiksikkerhet.

© Copyright 2022 – Alt innhold, særlig tekster, fotografier og grafikker er beskyttet av opphavsrett. Alle rettigheter, inkludert mangfoldiggjørelse, kunngjøring, bearbeiding og oversettelse forbeholdes AUTODOC GmbH.