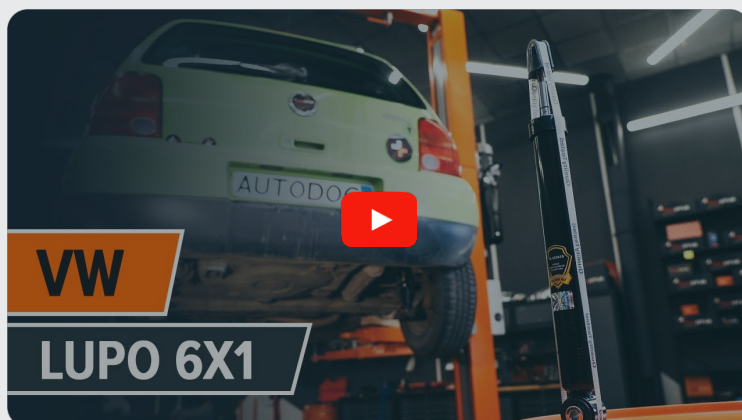




Slik bytter du støtdemper  
bak på en **SEAT AROSA**  
**(6H)** – veiledning

## LIGNENDE VIDEOVEILEDNING



Denne videoen viser fremgangsmåten for bytte av en lignende bildel i en annen bil

### Viktig!

Denne fremgangsmåten for bytte kan brukes for:

SEAT AROSA (6H) 1.0, SEAT AROSA (6H) 1.4, SEAT AROSA (6H) 1.7 SDI, SEAT AROSA (6H) 1.4 16V, SEAT AROSA (6H) 1.4 TDI

Trinnene kan variere litt, avhengig av designet på bilen.

Denne veiledningen ble laget på grunnlag av fremgangsmåten for bytte av en lignende bildel på en: VW Lupo (6X1, 6E1) 1.0

**UTSKIFTING: STØTDEMPER – SEAT AROSA (6H). LISTE  
MED VERKTØYET DU KAN TRENGE:**



- Stålbørste
- WD-40 spray
- Kobberpasta
- Momentnøkkel
- Kombinasjonsnøkkel #16
- Pipenøkkelinnsats # 16
- Pipenøkkelinnsats # 17
- Torx bits T25
- Støtdemperverktøy #DD6
- Hjulpipe #17
- Skrallenøkkel
- Hydraulisk transmisjon jekk
- Stoppekloss

**Kjøp verktøy**

Utskifting: støtdemper – SEAT AROSA (6H). AUTODOCs eksperter anbefaler:

- Begge støtdemperne til bakfjæringen bør skiftes ut samtidig.
- Utskiftningsprosedyren er lik for venstre og høyre støtdempere for bakfjæringen.
- Merk: Alt arbeid på bilen – SEAT AROSA (6H) – må utføres med motoren koblet ut.

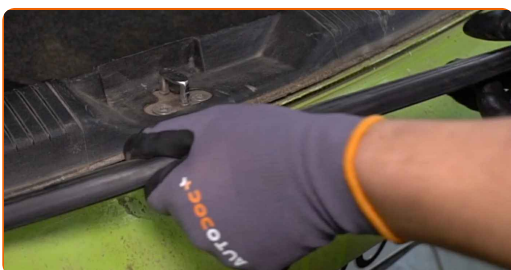
## GJENNOMFØR UTSKIFTINGEN I FØLGENDE REKKEFØLGE:

**1** Åpne bagasjelokket.

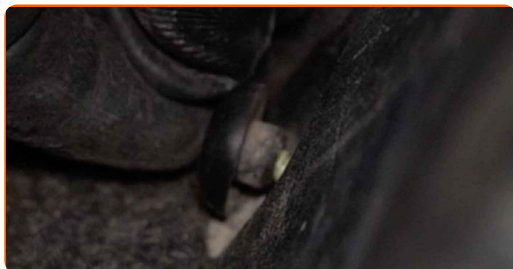
**2** Løs bagasjehyllen.



**3** Fjern gummilisten.



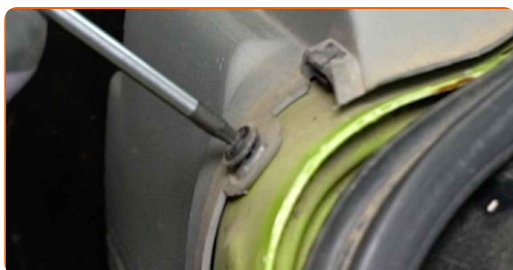
**4** Skru løs festene til panelet over terskelen til bagasjerommet.



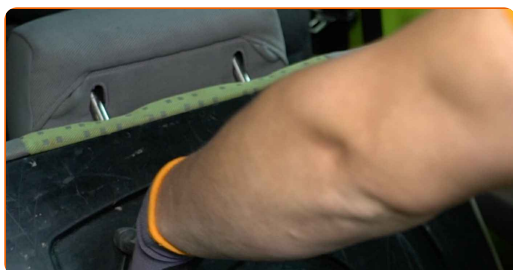
**5** Løs panelet over terskelen til bagasjerommet.



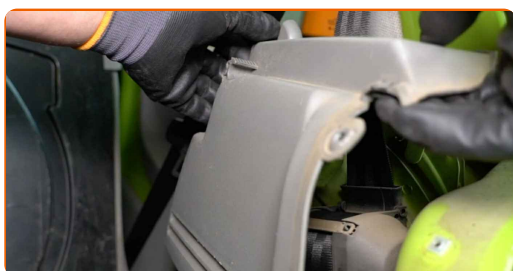
**6** Skru løs festene til sidepanelet i bagasjerommet. Bruk Torx T25.



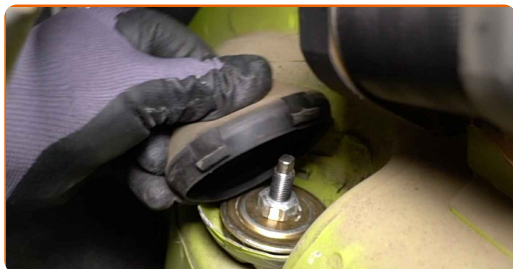
**7** Fell ned ryggstøttene til baksetene.



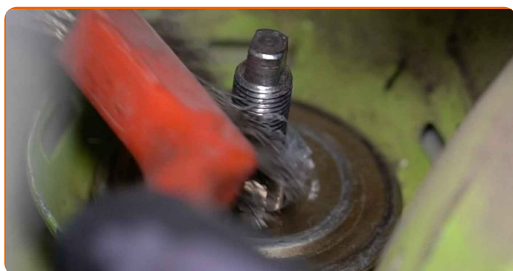
**8** Løs bagasjeromkledningen på siden.



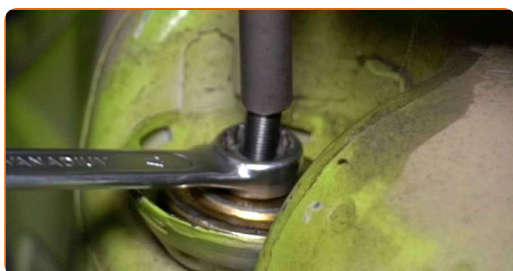
**9** Fjern beskyttelseskappen fra støtdemperfestet.



**10** Rengjør festene til støtdemperen. Bruk en stålborste. Bruk WD-40 spray.



**11** Løsne det øvre festelementet til støtdemperen. Bruk en pipenøkkelinnsats #17. Bruk et støtdemperverktøy DDN#6 Bruk en skrallenøkkel.



**Utskifting: støtdemper – SEAT AROSA (6H). Profesjonelle anbefalinger:**

- Ikke skru de øvre festene helt ut, siden de også holde andre komponenter i opphenget.

**12** Sikre hjulene med klosser.

13

Løsne hjulfesteboltene. Bruk en kraftpipe for hjulmutter #17.



14

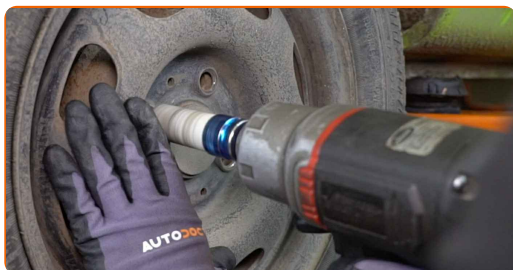
Jekk opp bilen.

Utskifting: støtdemper – SEAT AROSA (6H). AUTODOC anbefaler:

- Pass på at den står støtt på en jevn overflate hvis du bruker en jekk.
- Bilen må også sikres med støttebukker.

15

Løsne hjulboltene.

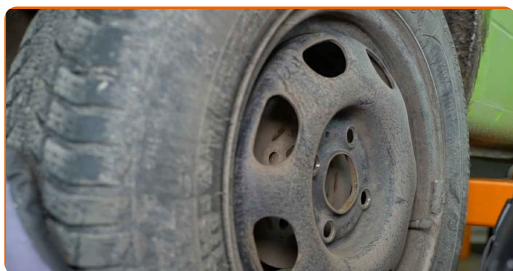


AUTODOC anbefaler:

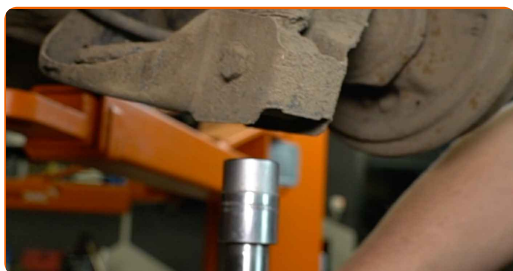
- Advarsel! Hold i hjulet når du skrur løs festeboltene for å unngå skader. SEAT AROSA (6H)



**16** Ta av hjulet.



**17** Støtt opp det bakre hjulopphengets bjelke. Bruk en hydraulisk jekk.



**18** Rengjør festene til støtdemperen. Bruk en stålbørste. Bruk WD-40 spray.



**19** Skru fast det nedre festet på støtdemperen. Bruk en kombinasjonsnøkkel #16. Bruk en pipenøkkelinnsats #16. Bruk en skrallenøkkel.

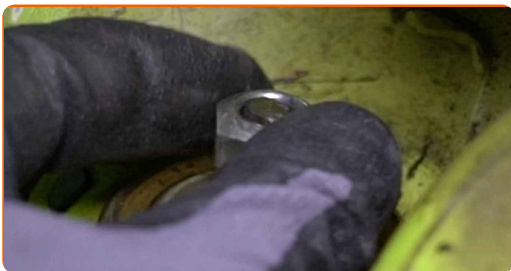


**AUTODOC anbefaler:**

- Viktig! Hold i støtdemperen når du skrur løs festeboltene. SEAT AROSA (6H)



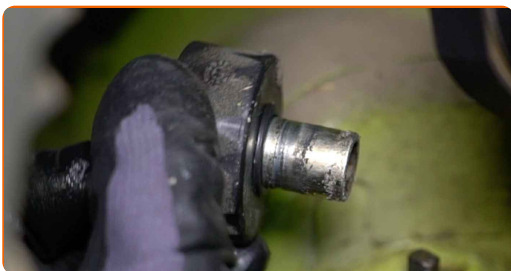
20 Skru løs støtdemperens øvre feste.



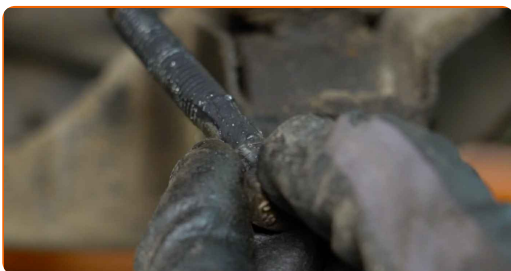
**AUTODOC anbefaler:**

- SEAT AROSA (6H) – hold i støtdemperen når du skrur løs festeboltene for å unngå skader.

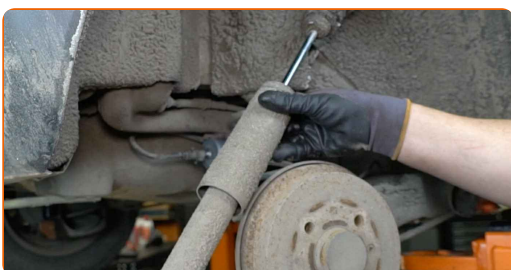
21 Ta bort støtdemperens øvre feste.



22 Fjern festebolt.

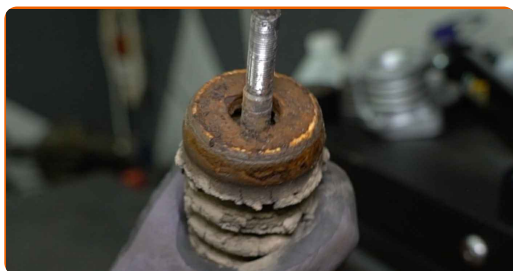


23 Fjern støtdemperen.



24

Ta av støtdemper-støvhetten og støtstopperen.

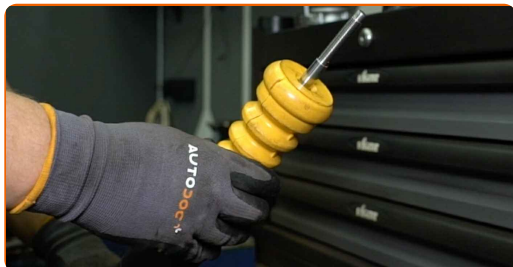


### AUTODOC anbefaler:

- Utskifting: støtdemper – SEAT AROSA (6H). Inspiser holderen, mansjetten og gjennomslagsstopperen til støtdemperen nøye. Bytt ut om nødvendig.
- Før du installerer en ny støtdemper bør du pumpe den 3-5 ganger manuelt.

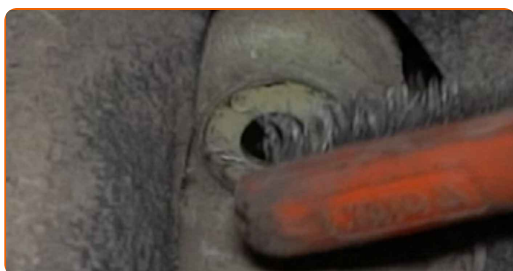
25

Installer støvhylsen og støtstopperen på den nye støtdemperen.



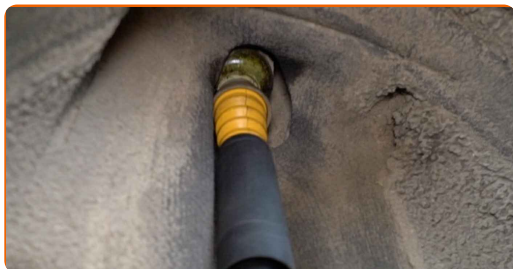
26

Rengjør monteringsfestet til støtdemperen. Bruk en stålbørste. Bruk WD-40 spray.



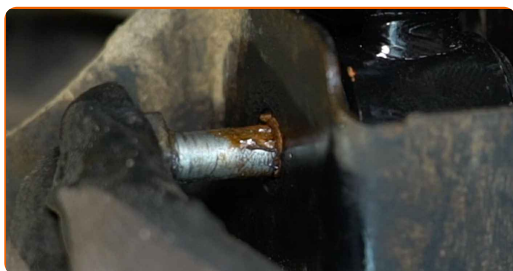
27

Plasser støtdemperen i hjulbuen og fest den.



28

Monter festebolten.



29

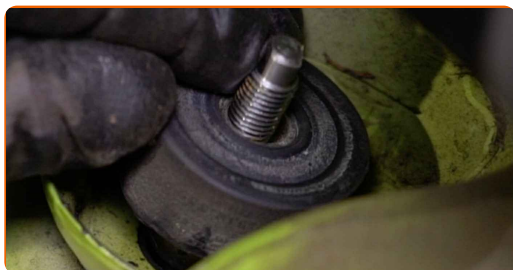
Skru inn det nedre festet til støtdemperen. Bruk en kombinasjonsnøkkel #16. Bruk en pipenøkkelinnsats #16. Bruk en skrallenøkkel.

### AUTODOC anbefaler:

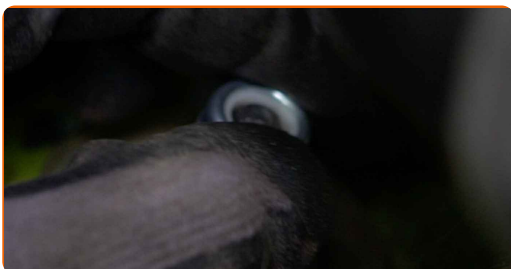
- SEAT AROSA (6H) – hold i støtdemperen når du skrur inn festeboltene for å unngå skader.

30

Installer det øvre monteringsfestet for støtdemperen.



- 31** Skru fast de øvre festene til støtdemperen. Bruk en pipenøkkelinnsats #16. Bruk et støtdemperverktøy DDN<sup>®</sup>6 Bruk en skrallenøkkel.



### AUTODOC anbefaler:

- Viktig! Hold i støtdemperen når du skrur inn festeboltene. SEAT AROSA (6H)

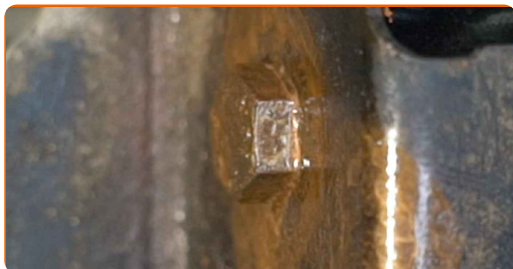
- 32** Stram det nedre feste på støtdemperen. Bruk en kombinasjonsnøkkel #16. Bruk en pipenøkkelinnsats #16. Bruk en momentnøkkel. Stram den til 90 Nm dreiemoment. +90°



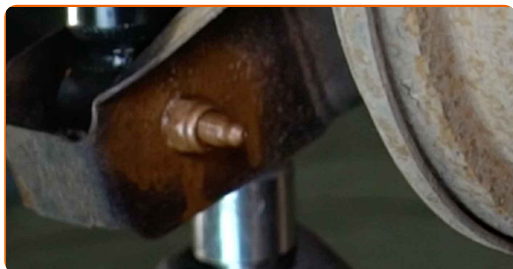
### Utskiifting: støtdemper – SEAT AROSA (6H). Tips fra AUTODOCs eksperter:

- Du må jekke opp opphengskomponentene til driftsposisjonen for å kunne stramme festene korrekt.

**33** Behandle støtdemperfestene. Bruk kobberfett.



**34** Fjern støtten fra under den stive bakakselen.



**AUTODOC anbefaler:**

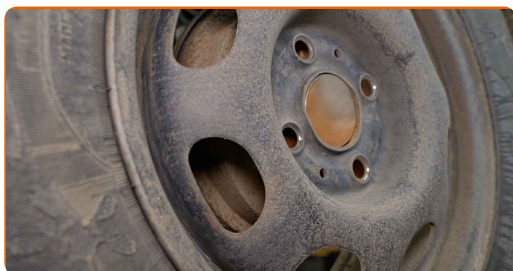
- Utskifting: støtdemper – SEAT AROSA (6H). Senk den hydrauliske jekken jevnt og uten rykk for å unngå skader på komponenter og mekanismer.

**35** Behandle støtdemperfestene. Bruk kobberfett.

**36** Behandle overflaten hvor hjulfelgen kommer i kontakt med bremsetrommelen med et egnet middel. Bruk kobberfett.



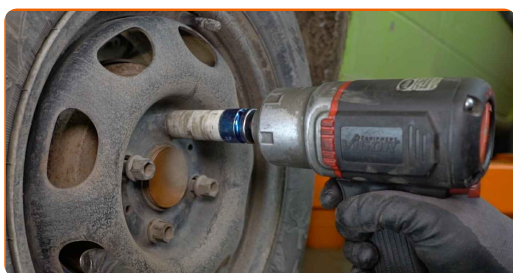
**37** Installer hjulet.



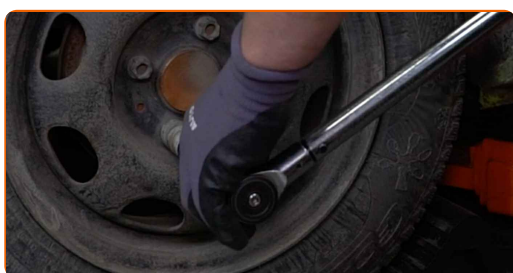
**AUTODOC anbefaler:**

- Viktig! Hold i hjulet når du skrur inn festboltene. SEAT AROSA (6H)

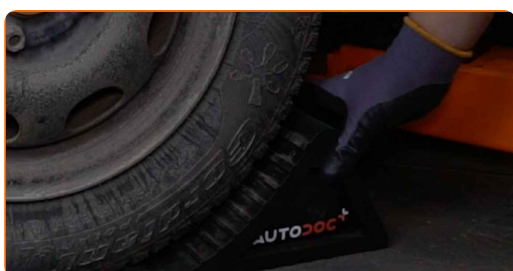
**38** Skru inn boltene. Bruk en kraftpipe for hjulmutter #17.



**39** Senk bilen og stram hjulboltene, arbeid på kryss. Bruk en kraftpipe for hjulmutter #17. Bruk en momentnøkkel. Stram den til 110 Nm dreiemoment.

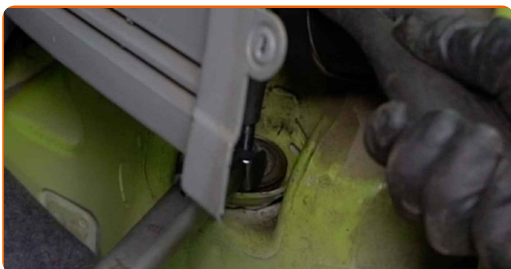


**40** Fjern jekker og klosser.

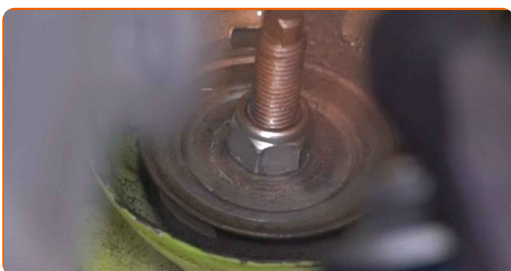




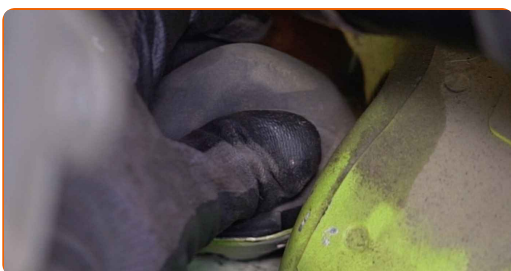
- 41** Stram det øvre støtdemperfestet. Bruk en pipenøkkelinnsats #17. Bruk et støtdemperverktøy DDN#6 Bruk en momentnøkkel. Stram den til 20 Nm dreiemoment.



- 42** Behandle støtdemperens montasjeflater. Bruk kobberfett.



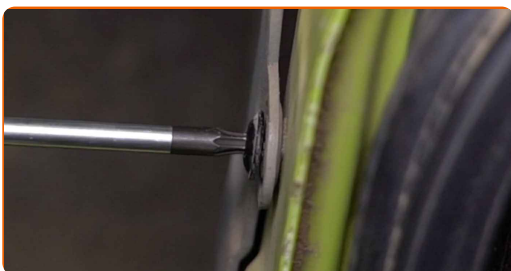
- 43** Monter beskyttelseskappen på støtdemperfestet.



- 44** Fest sidekledningen til bagasjeromkledningen.

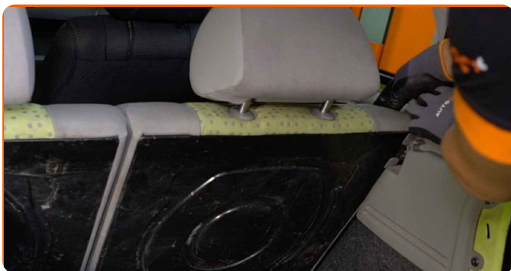


- 45** Skru inn festene til sidepanelet i bagasjerommet. Bruk Torx T25.

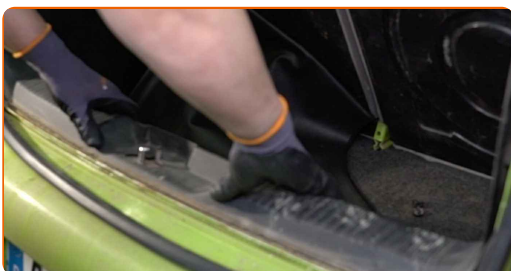




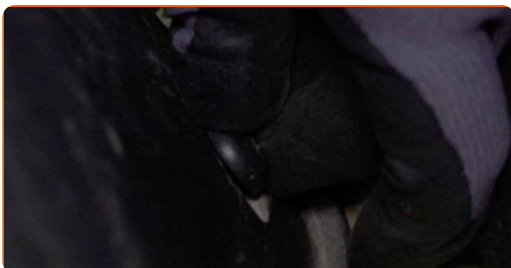
**46** Sett setet tilbake i sin originale posisjon.



**47** Fest panelet over terskelen til bagasjerommet.



**48** Skru inn festene til panelet over terskelen til bagasjerommet.



**49** Monter gummilisten.



**50** Sett inn bagasjehyllen igjen.



51

Lukk igjen bagasjeromslokket.

**GODT GJORT!** 

**SE FLERE VEILEDNINGER**

# AUTODOC – TOPP KVALITET OG RIMELIGE BILDELER PÅ NETTET

**AUTODOC-APPEN: SIKRE DEG GODE TILBUD I DEN PRAKTISKE APPEN VÅR**



**+ AUTODOC**

GET IT ON  
 **Google Play**

Download on the  
 **App Store**

**Download**

**ET STORT UTVALG AV RESERVEDELER TIL BILEN DIN**

**STØTDEMPER: ET STORT UTVALG**

## **ANSVARFRASKRIVELSE:**

Dokumentet inneholder kun generelle anbefalinger som kan være til hjelp ved reparasjoner eller utskiftninger. AUTODOC er ikke ansvarlig for tap, personskader, skader på eiendom som oppstår under reparasjonen eller utskiftningen på grunn av feilaktig bruk eller feiltolkning av de opplysningene som er stilt til rådighet.

AUTODOC er ikke ansvarlig for noen mulige feil og usikkerheter i denne veiledningen. Opplysningene er kun stilt til rådighet som informasjon og kan ikke erstatte veiledninger fra en spesialist.

AUTODOC er ikke ansvarlig for feil eller farlig bruk av apparater, verktøy eller bildeler. AUTODOC anbefaler sterkt å være forsiktig og følge sikkerhetsreglene ved gjennomføring av reparasjon eller utskiftning. Husk: Bruk av bildeler av mindreverdige kvalitet garanterer ikke at du oppnår riktig nivå av trafiksikkerhet.

© Copyright 2023 – Alt innhold, særlig tekster, fotografier og grafikker er beskyttet av opphavsrett. Alle rettigheter, inkludert mangfoldiggjørelse, kunngjøring, bearbeiding og oversettelse forbeholdes AUTODOC SE.