



Slik bytter du bremsesko  
bak på en **SEAT Cordoba  
Sedan (6L2)** – veiledning

## LIGNENDE VIDEOVEILEDNING



Denne videoen viser fremgangsmåten for bytte av en lignende bildel i en annen bil

### Viktig!

Denne fremgangsmåten for bytte kan brukes for:

SEAT Cordoba Sedan (6L2) 1.2, SEAT Cordoba Sedan (6L2) 1.4 16V, SEAT Cordoba Sedan (6L2) 1.9 TDI, SEAT Cordoba Sedan (6L2) 1.9 SDI, SEAT Cordoba Sedan (6L2) 1.4 TDI, SEAT Cordoba Sedan (6L2) 1.6, SEAT Cordoba Sedan (6L2) 2.0, SEAT Cordoba Sedan (6L2) 1.2 12V, SEAT Cordoba Sedan (6L2) 1.6 16V

Trinnene kan variere litt, avhengig av designet på bilen.

Denne veiledningen ble laget på grunnlag av fremgangsmåten for bytte av en lignende bildel på en: VW Polo Hatchback (6N1) 1.0

UTSKIFTING: BREMSESKO – SEAT CORDOBA SEDAN (6L2). LISTE MED VERKTØYET DU KAN TRENGE:



- Stålbørste
- Universal rengjøringspray
- Universalfett
- Kobberpasta
- Momentnøkkel
- Kombinasjonsnøkkel #10
- Pipenøkkelinnsats # 24
- Hjulpipe #17
- Bremsefjærverktøy
- Flat skrutrekker
- Skrallenøkkel
- Hammer
- Brekkjern
- Stoppekloss

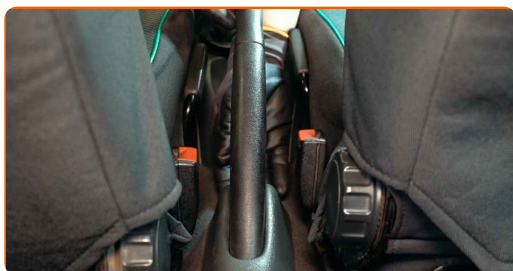
**Kjøp verktøy**

Utskifting: bremsesko – SEAT Cordoba Sedan (6L2). Tips fra AUTODOC:

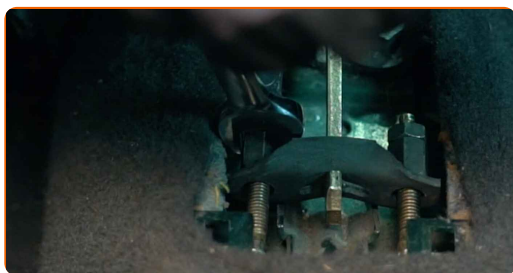
- Bremseskoene må byttes ut som et sett på en aksel. Dette sikrer effektiv bremsing.
- Bytteprosedyren er lik for begge bremseskoene på samme aksel.
- Merk: Alt arbeid på bilen – SEAT Cordoba Sedan (6L2) – må utføres med motoren koblet ut.

**GJENNOMFØR UTSKIFTINGEN I FØLGENDE REKKEFØLGE:**

- 1** Trekk opp parkeringsbremsspaken.



- 2** Løs kabelen til parkeringsbremsen. Bruk en kombinasjonsnøkkel #10.



- 3** Sikre hjulene med klosser.

4

Løsne hjulfesteboltene. Bruk en kraftpipe for hjulmutter #17.



5

Hev bakdelen på bilen og sikre den på støttene.

6

Løsne hjulboltene.



### AUTODOC anbefaler:

- Advarsel! Hold i hjulet når du skrur løs festeboltene for å unngå skader. SEAT Cordoba Sedan (6L2)

7

Ta av hjulet.



8

Rengjør bremsetrommelen. Bruk en stålbørste. Bruk universal rengjørings-spray.



9

Ta av hetten på mutteren til hjulnavet. Bruk et brekkjern. Bruk en hammer.



10

Fjern saksesplinten som holder fast navmutteren. Bruk et brekkjern. Bruk en hammer.



11

Skru løs navmutteren. Bruk en pipenøkkelinnsats #24. Bruk en skrallenøkkel.



**12** Fjern bremsetrommelen i en montasje med hjulnavlageret.



Utskifting: bremsesko – SEAT Cordoba Sedan (6L2). Profesjonelle anbefalinger:

- Undersøk bremsetrommelen. Skift den om nødvendig.

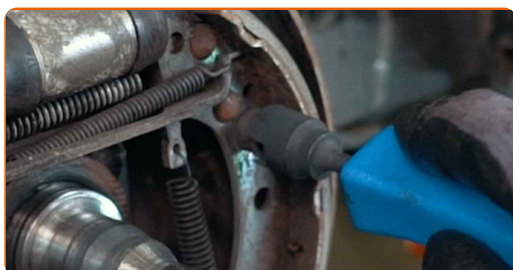
**13** Rengjør festene til bremseskoene. Bruk universal rengjøringspray.



**14** Fjern den nedre returfjæren på bremseklossene. Bruk et brekkjern.



**15** Fjern holderne til trommelbrensens bremsesko. Bruk bremsefjærverktøy.



**16** Fjern holdefjæren. Bruk et brekkjern.



**17** Koble fra parkeringsbremsekabelen. Bruk et brekkjern.



**18** Fjern begge klosser fra festebraketten.

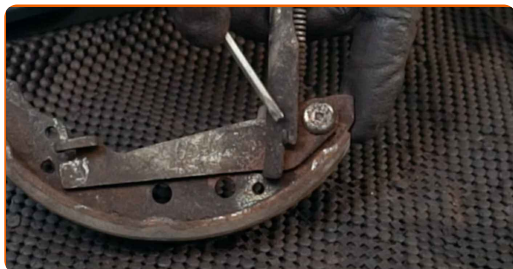


**Utskifting: bremseesko – SEAT Cordoba Sedan (6L2). Tips fra AUTODOCs eksperter:**

- Ikke trykk på bremsepedalen etter at du har fjernet de bakre trommelbremseeskoene. Det vil føre til at stempelet faller ut av bremsesylinderen, lekkasje av bremsevæske og trykkavlastning av systemet.



**19** Fjern den øvre fjæren og regulatoren. Bruk en flat skrutrekker.



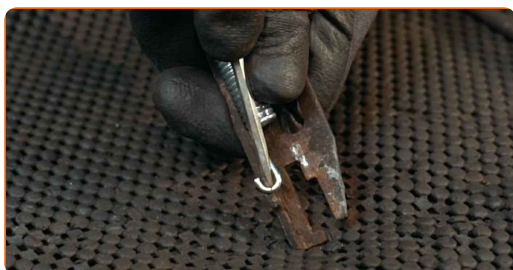
**20** Fjern bremsehevearmen.



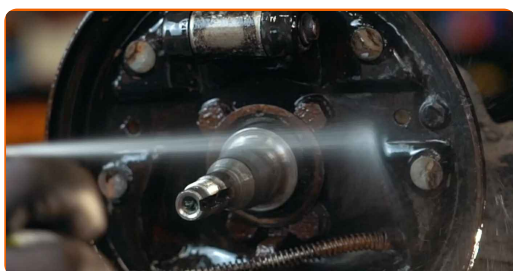
**21** Monter bremsehevearmen.



**22** Installer de øvre låsefjærene og justeringsmekanismen på nye bremsesko. Bruk en flat skrutrekker.

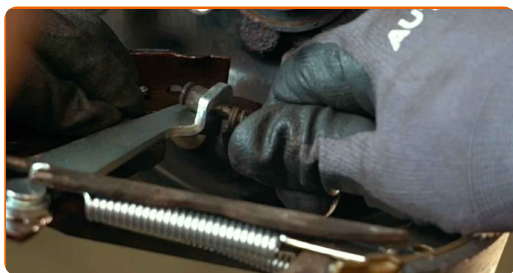


**23** Smør festepunktene til bremseskoene. Bruk universal rengjøringspray.



24

Koble parkeringsbremsekabelen til håndbrekket.



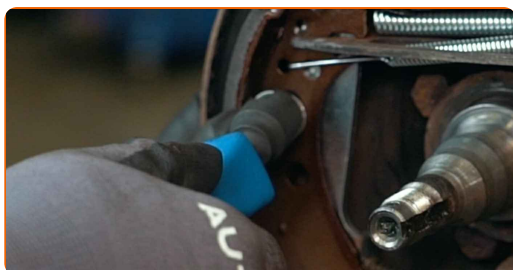
25

Installer bremseklossene på den fungerende bremsesynderen på braketten og på bremse-støtteplatens brakett.



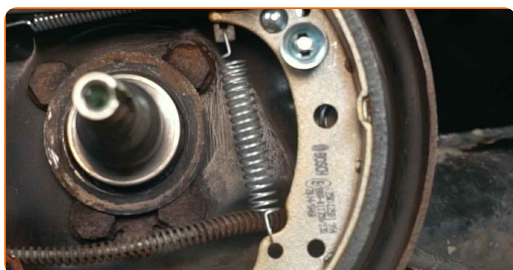
26

Monter holderne til trommelbremsens bremsesko. Bruk bremsefjærverktøy.



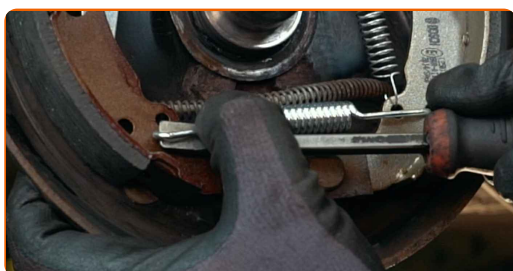
27

Monter holdefjæren.



28

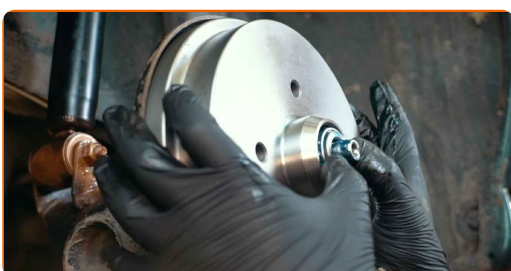
Monter den nedre returfjæren. Bruk et brekkjern.



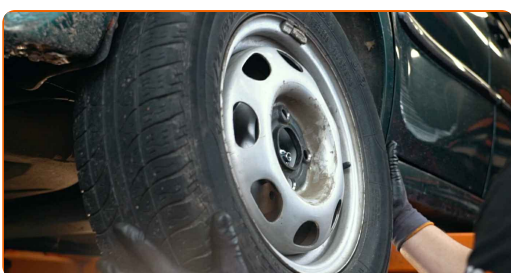
- 29 Behandle området på hjulnavet hvor det kommer i kontakt med bremsetrommelen med et egnet middel. Bruk universalfett.



- 30 Monter bremsetrommelen i en montasje med hjulnavlageret.



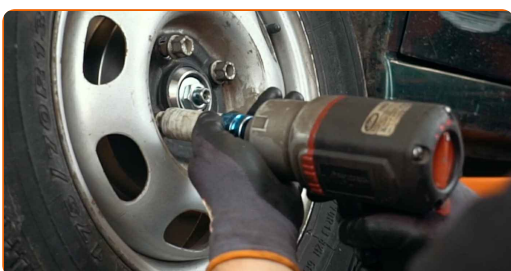
- 31 Installer hjulet.



**AUTODOC anbefaler:**

- Advarsel! Hold i hjulet når du skrur inn festeboltene på bilen for å unngå skader.  
SEAT Cordoba Sedan (6L2)

- 32 Skru inn boltene. Bruk en kraftpipe for hjulmutter #17.



33

Skru på navmutteren. Bruk en pipenøkkelinnsats #24. Bruk en skrallenøkkel.



Utskifting: bremsesko – SEAT Cordoba Sedan (6L2). Tips:

- Rett inn bremsetrommelen.

34

Løsne hjulboltene. Bruk en kraftpipe for hjulmutter #17.

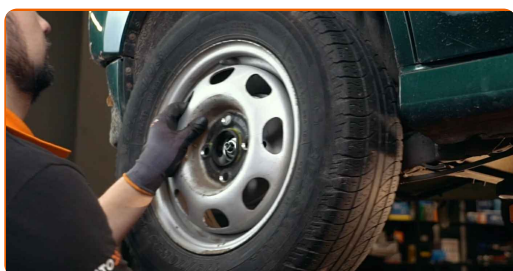


AUTODOC anbefaler:

- Viktig! Hold i hjulet når du skrur løs festeboltene. SEAT Cordoba Sedan (6L2)

35

Ta av hjulet.



**36** Installer en ny navmutteraksessplint. Bruk et brekkjern. Bruk en hammer.



**37** Monter hetten på navmutteren. Bruk en hammer.



**38** Rens festepunktet til felgen. Bruk en stålbørste.



**39** Behandle overflaten hvor hjulfelgen kommer i kontakt med bremsetrommelen med et egnet middel. Bruk kobberfett.



**40** Installer hjulet.



**AUTODOC anbefaler:**

- Advarsel! Hold i hjulet når du skrur inn festeboltene på bilen for å unngå skader.  
SEAT Cordoba Sedan (6L2)

41

Skrus inn boltene. Bruk en kraftpipe for hjulmutter #17.



42

Juster spenningen til kabelen til parkeringsbremsen. Bruk en kombinasjonsnøkkel #10.



43

Løs håndbremsen.



44

Senk bilen og stram hjulboltene, arbeid på kryss. Bruk en kraftpipe for hjulmutter #17. Bruk en momentnøkkel. Stram den til 110 Nm dreiemoment.



45

Fjern jekker og klosser.



**GODT GJORT!** 

**SE FLERE VEILEDNINGER**

# AUTODOC – TOPP KVALITET OG RIMELIGE BILDELER PÅ NETTET

**AUTODOC-APPEN: SIKRE DEG GODE TILBUD I DEN PRAKTISKE APPEN VÅR**



**+ AUTODOC**

GET IT ON  
**Google Play**

Download on the  
**App Store**

**Download**

**ET STORT UTVALG AV RESERVEDELER TIL BILEN DIN**

**BREMSESKO: ET STORT UTVALG**

## **ANSVARFRASKRIVELSE:**

Dokumentet inneholder kun generelle anbefalinger som kan være til hjelp ved reparasjoner eller utskiftninger. AUTODOC er ikke ansvarlig for tap, personskader, skader på eiendom som oppstår under reparasjonen eller utskiftningen på grunn av feilaktig bruk eller feiltolkning av de opplysningene som er stilt til rådighet.

AUTODOC er ikke ansvarlig for noen mulige feil og usikkerheter i denne veiledningen. Opplysningene er kun stilt til rådighet som informasjon og kan ikke erstatte veiledninger fra en spesialist.

AUTODOC er ikke ansvarlig for feil eller farlig bruk av apparater, verktøy eller bildeler. AUTODOC anbefaler sterkt å være forsiktig og følge sikkerhetsreglene ved gjennomføring av reparasjon eller utskiftning. Husk: Bruk av bildeler av mindreverdige kvalitet garanterer ikke at du oppnår riktig nivå av trafiksikkerhet.

© Copyright 2022 – Alt innhold, særlig tekster, fotografier og grafikker er beskyttet av opphavsrett. Alle rettigheter, inkludert mangfoldiggjørelse, kunngjøring, bearbeiding og oversettelse forbeholdes AUTODOC GmbH.