



Slik bytter du
stabilisatorstag bak på en
SEAT Exeo Sedan (3R2) –
veiledning

LIGNENDE VIDEOVEILEDNING



Denne videoen viser fremgangsmåten for bytte av en lignende bildel i en annen bil

Viktig!

Denne fremgangsmåten for bytte kan brukes for:

SEAT Exeo Sedan (3R2) 1.6, SEAT Exeo Sedan (3R2) 1.8 T, SEAT Exeo Sedan (3R2) 2.0 TFSI, SEAT Exeo Sedan (3R2) 2.0 TDI

Trinnene kan variere litt, avhengig av designet på bilen.

Denne veiledningen ble laget på grunnlag av fremgangsmåten for bytte av en lignende bildel på en: AUDI A4 Sedan (8E2, B6) 1.8 T quattro

UTSKIFTING: STABILISATORSTAG – SEAT EXEO SEDAN (3R2). LISTE MED VERKTØYET DU KAN TRENGE:



- Stålbørste
- WD-40 spray
- Bremserens
- Kobberpasta
- Kombinasjonsnøkkel #16
- Kombinasjonsnøkkel #18
- Pipenøkkelinnsats # 13
- Hjulpiper #17
- Skrallenøkkel
- Momentnøkkel
- Hydraulisk transmisjon jekk
- Stoppekloss

Kjøp verktøy

AUTODOC anbefaler:

- Skift stabilisatorkoblinger på SEAT Exeo Sedan (3R2) i par.
- Fremgangsmåten er identisk for begge stabilisatorledd på samme aksel.
- Merk: Alt arbeid på bilen – SEAT Exeo Sedan (3R2) – må utføres med motoren koblet ut.

GJENNOMFØR UTSKIFTINGEN I FØLGENDE REKKEFØLGE:

1

Sikre hjulene med klosser.



2

Løsne hjulfesteboltene. Bruk en kraftpipe for hjulmutter #17.



3

Hev bakkdelen på bilen og sikre den på støttene.

4

Løsne hjulboltene.



AUTODOC anbefaler:

- Advarsel! Hold i hjulet når du skrur løs festeboltene for å unngå skader. SEAT Exeo Sedan (3R2)

5

Ta av hjulet.

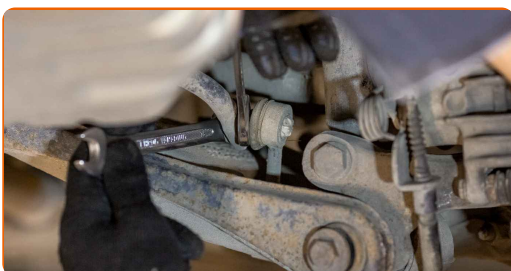


6

Rengjør festene til stabilisatorleddet. Bruk en stålbørste. Bruk WD-40 spray.



- 7** Skru løs festene som kobler stabilisator-ledd til stabilisatorstag. Bruk en kombinasjonsnøkkel #16. Bruk en kombinasjonsnøkkel #18.



- 8** Skru løs festene som forbinder stabilisatorstaget med bærearmen. Bruk en pipenøkkelinnsats #13. Bruk en skrallenøkkel.



- 9** Fjern stabilisatorstaget.



Utskiifting: stabilisatorstag – SEAT Exeo Sedan (3R2). Tips:

- Undersøk stabilisatorbøssinger. Bytt dem om nødvendig.

10 Rengjør festepunktene til stabilisatorstaget. Bruk en stålbørste. Bruk WD-40 spray.



11 Installer en ny stang, og stram festene.

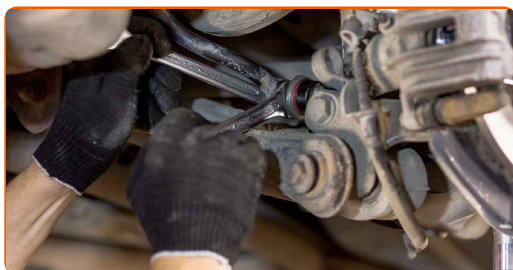


12 Stram festet som forbinder stabilisatorstaget med bæreamen. Bruk en pipenøkkelinnsats #13. Bruk en momentnøkkel. Stram den til 25 Nm dreiemoment.



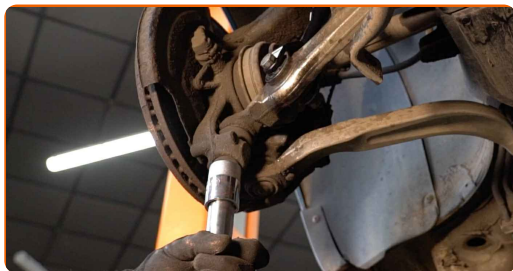
13 Støtt armen. Bruk en hydraulisk jekk.

14 Stram festene som kobler stabilisator-ledd til stabilisatorstag. Bruk en kombinasjonsnøkkel #16. Bruk en kombinasjonsnøkkel #18. Bruk en momentnøkkel. Stram den til 40 Nm dreiemoment.



15

Fjern støtten fra under armen.



AUTODOC anbefaler:

- Utskifting: stabilisatorstag – SEAT Exeo Sedan (3R2). Senk den hydrauliske jekken jevnt og uten rykk for å unngå skader på komponenter og mekanismer.

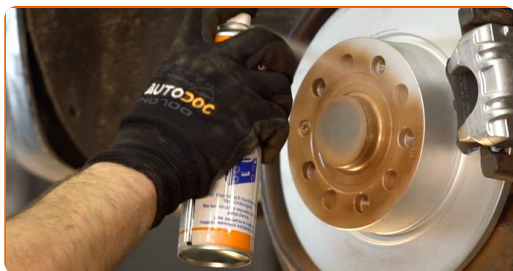
16

Behandle alle leddene på stabilisatorleddet. Bruk kobberfett.



17

Behandle overflaten hvor bremseklaffen kontakter felgen. Bruk kobberfett.



18

Rens festepunktet til felgen. Bruk bremsrens.



AUTODOC anbefaler:

- Utskifting: stabilisatorstag – SEAT Exeo Sedan (3R2). Vent i noen minutter etter påføringen av sprayen.

19

Installer hjulet.



AUTODOC anbefaler:

- Advarsel! Hold i hjulet når du skruer inn festeboltene på bilen for å unngå skader. SEAT Exeo Sedan (3R2)

20

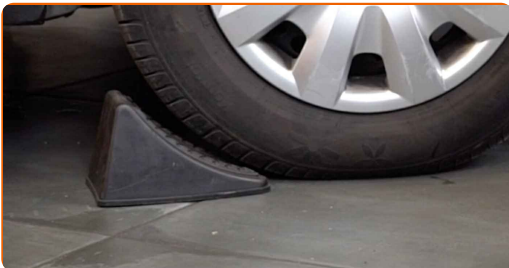
Skru inn boltene. Bruk en kraftpipe for hjulmutter #17.



- 21 Senk bilen og stram hjulboltene, arbeid på kryss. Bruk en kraftpipe for hjulmutter #17. Bruk en momentnøkkel. Stram den til 120 Nm dreiemoment.



- 22 Fjern jekker og klosser.



GODT GJORT! 

SE FLERE VEILEDNINGER

AUTODOC – TOPP KVALITET OG RIMELIGE BILDELER PÅ NETTET

AUTODOC-APPEN: SIKRE DEG GODE TILBUD I DEN PRAKTISKE APPEN VÅR



+ AUTODOC

GET IT ON
Google Play

Download on the
App Store

Download

ET STORT UTVALG AV RESERVEDELER TIL BILEN DIN

STABILISATORSTAG: ET STORT UTVALG

ⓘ ANSVARFRASKRIVELSE:

Dokumentet inneholder kun generelle anbefalinger som kan være til hjelp ved reparasjoner eller utskiftninger. AUTODOC er ikke ansvarlig for tap, personskader, skader på eiendom som oppstår under reparasjonen eller utskiftningen på grunn av feilaktig bruk eller feiltolkning av de opplysningene som er stilt til rådighet.

AUTODOC er ikke ansvarlig for noen mulige feil og usikkerheter i denne veiledningen. Opplysningene er kun stilt til rådighet som informasjon og kan ikke erstatte veiledninger fra en spesialist.

AUTODOC er ikke ansvarlig for feil eller farlig bruk av apparater, verktøy eller bildeler. AUTODOC anbefaler sterkt å være forsiktig og følge sikkerhetsreglene ved gjennomføring av reparasjon eller utskiftning. Husk: Bruk av bildeler av mindreverdige kvalitet garanterer ikke at du oppnår riktig nivå av trafiksikkerhet.

© Copyright 2023 – Alt innhold, særlig tekster, fotografier og grafikker er beskyttet av opphavsrett. Alle rettigheter, inkludert mangfoldiggjørelse, kunngjøring, bearbeiding og oversettelse forbeholdes AUTODOC SE.