



Slik bytter du  
bremseklosser bak på en  
**SEAT Exeo Sedan (3R2)** –  
veiledning

## LIGNENDE VIDEOVEILEDNING



Denne videoen viser fremgangsmåten for bytte av en lignende bildel i en annen bil

### Viktig!

Denne fremgangsmåten for bytte kan brukes for:

SEAT Exeo Sedan (3R2) 1.6, SEAT Exeo Sedan (3R2) 1.8 T, SEAT Exeo Sedan (3R2) 2.0 TFSI, SEAT Exeo Sedan (3R2) 2.0 TDI, SEAT Exeo Sedan (3R2) 1.8 TSI

Trinnene kan variere litt, avhengig av designet på bilen.

Denne veiledningen ble laget på grunnlag av fremgangsmåten for bytte av en lignende bildel på en: SEAT Leon Hatchback (1P1) 2.0 FSI

**UTSKIFTING: BREMSEKLOSSER – SEAT EXEO SEDAN (3R2). LISTE MED VERKTØYET DU KAN TRENGE:**



- Stålbørste
- Rengjøringsbørste av nylon
- WD-40 spray
- Bremserens
- Smøremiddel/monteringspasta mot hvining
- Keramisk pasta
- Momentnøkkel
- Kombinasjonsnøkkel #13
- Kombinasjonsnøkkel #15
- Pipenøkkelinnsats # 13
- Hjulpipe #17
- Bremsesempelverktøy
- Brekkjern
- Stoppekloss

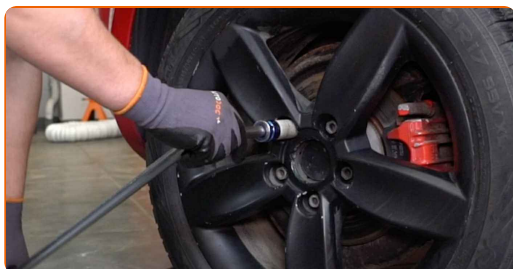
**Kjøp verktøy**

### Utskifting: bremseklosser – SEAT Exeo Sedan (3R2). Tips fra AUTODOC:

- Utfør utskifting av bremseklosser i komplett sett for hver akse. Dette gir effektiv bremsing.
- Fremgangsmåten er identisk for alle bremseklosser på samme aksel.
- Merk: Alt arbeid på bilen – SEAT Exeo Sedan (3R2) – må utføres med motoren koblet ut.

## GJENNOMFØR UTSKIFTINGEN I FØLGENDE REKKEFØLGE:

- 1 Åpne panseret. Skru løs tanklokket for bremsevæsken.
- 2 Sikre hjulene med klosser.
- 3 Løsne hjulfesteboltene. Bruk en kraftpipe for hjulmutter #17.



- 4 Jekk opp bilen.

Utskifting: bremseklosser – SEAT Exeo Sedan (3R2). Tips:

- Pass på at den står støtt på en jevn overflate hvis du bruker en jekk.
- Bilen må også sikres med støttebukker.

5

Løsne hjulboltene.

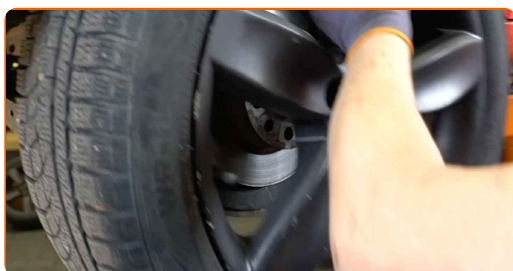


AUTODOC anbefaler:

- Advarsel! Hold i hjulet når du skrur løs festeboltene for å unngå skader. SEAT Exeo Sedan (3R2)

6

Ta av hjulet.



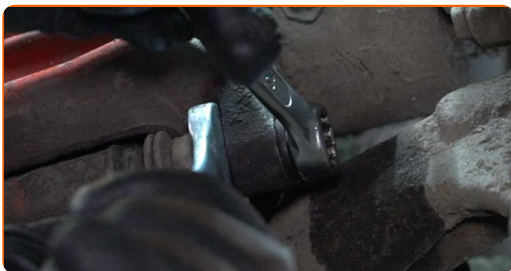
7

Rengjør festene til bremsecaliperen. Bruk en stålbørste. Bruk WD-40 spray.



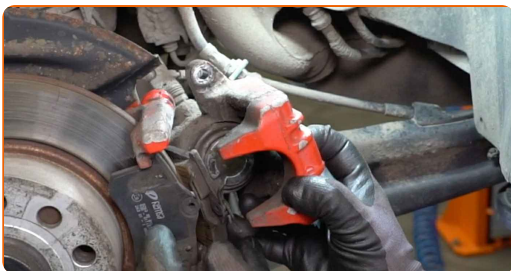
8

Skru løs festene til bremsekaliperen. Bruk en kombinasjonsnøkkel #13. Bruk en kombinasjonsnøkkel #15.



9

Fjern bremsekaliperen. Bruk et brekkjern.



Utskifting: bremseklosser – SEAT Exeo Sedan (3R2). Tips fra AUTODOCs eksperter:

- Knyt kaliperen til suspensjon eller til karosseriet med en ledning, uten å koble fra bremseslangen for å unngå trykkavlastning i bremsesystemet.
- Kontroller at bremsekaliperen ikke henger på bremseslangen.
- Ikke press inn bremsepedalen etter at bremsekaliperen er fjernet. Stemplet kan falle ut fra bremsesynderen som et resultat, og bremsevæskelekkasje og trykkavlastning kan forekomme i systemet.

10

Fjern bremseklossene.

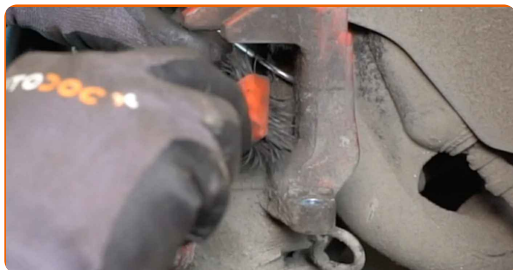


AUTODOC anbefaler:

- Mål tykkelsen på bremseskiven. Når slitasjegrensen nås, må delen skiftes.

11

Behandle stempelet til bremsekaliperen. Bruk en rengjøringsbørste av nylon. Bruk bremserens.



**AUTODOC anbefaler:**

- Vent et par minutter etter at sprayen er påført.

**12**

Trykk inn bremsekaliper-stemplet. Bruk bremsestempelverktøy.



**13**

Rengjør bremsekaliperbraketten for smuss og støv. Bruk en stålbørste. Bruk bremserens.



**AUTODOC anbefaler:**

- Utskifting: bremseklosser – SEAT Exeo Sedan (3R2). Vent i noen minutter etter påføringen av sprayen.
- Sjekk brakett, styrepinne og mansjettene til bremsecaliperen. Rengjør dem. Bytt ved behov.



- 14** Behandle bremseklossene i området hvor overflaten deres kommer i kontakt med bremsecaliper holderen. Bruk smøremiddel/monteringspasta mot hvining.



**Utskifting: bremseklosser – SEAT Exeo Sedan (3R2). Tips fra AUTODOC:**

- Kontroller at platens overflate er ren før du installerer klossene.

- 15** Installer nye bremseklosser.



- 16** Installer bremsecaliperen og fest den. Bruk en kombinasjonsnøkkel #13. Bruk en kombinasjonsnøkkel #15.



- 17** Stram festene til bremsecaliperen. Bruk en kombinasjonsnøkkel #15. Bruk en pipenøkkelinnsats #13. Bruk en momentnøkkel. Stram den til 35 Nm dreiemoment.



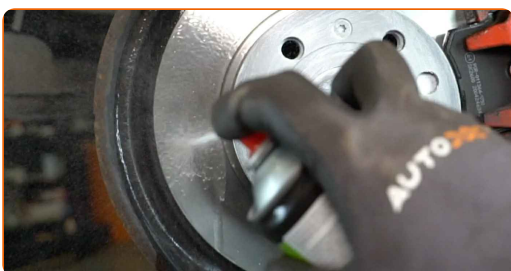
- 18** Rens festepunktet til felgen. Bruk en stålbørste.



- 19** Behandle overflaten hvor bremsekiven kontakter felgen. Bruk keramisk pasta.



- 20** Rengjør overflaten av bremsekiven. Bruk bremserens.



**AUTODOC anbefaler:**

- Vent et par minutter etter at sprayen er påført.

21 Installer hjulet.



**AUTODOC anbefaler:**

- Advarsel! Hold i hjulet når du skrur inn festeboltene på bilen for å unngå skader.  
SEAT Exeo Sedan (3R2)

22 Skru inn boltene. Bruk en kraftpipe for hjulmutter #17.



23 Senk bilen og stram hjulboltene, arbeid på kryss. Bruk en kraftpipe for hjulmutter #17. Bruk en momentnøkkel. Stram den til 120 Nm dreiemoment.



24

Fjern jekker og klosser.



Utskifting: bremseklosser – SEAT Exeo Sedan (3R2). AUTODOCs eksperter anbefaler:

- Uten å starte motoren, trå på bremsepedalen flere ganger til du føler betydelig motstand.
- Kontroller bremsevæsknivået i ekspansjonstanken og etterfyll om nødvendig.

25

Stram tankklokket til bremsevæsken. Lukk panseret.

Utskifting: bremseklosser – SEAT Exeo Sedan (3R2). Tips fra AUTODOC:

- Brems jevnt og forsiktig de første 150-200 km etter utskifting av bremseklossene. Unngå unødvendig og skarp nedbremsing til stopp.

**GODT GJORT!** 

**SE FLERE VEILEDNINGER**

# AUTODOC – TOPP KVALITET OG RIMELIGE BILDELER PÅ NETTET

**AUTODOC-APPEN: SIKRE DEG GODE TILBUD I DEN PRAKTISKE APPEN VÅR**

GET IT ON  
**Google Play**

Download on the  
**App Store**

**Download**

**ET STORT UTVALG AV RESERVEDELER TIL BILEN DIN**

**BREMSEKLOSSER: ET STORT UTVALG**

## **ⓘ ANSVARFRASKRIVELSE:**

Dokumentet inneholder kun generelle anbefalinger som kan være til hjelp ved reparasjoner eller utskiftninger. AUTODOC er ikke ansvarlig for tap, personskader, skader på eiendom som oppstår under reparasjonen eller utskiftningen på grunn av feilaktig bruk eller feiltolkning av de opplysningene som er stilt til rådighet.

AUTODOC er ikke ansvarlig for noen mulige feil og usikkerheter i denne veiledningen. Opplysningene er kun stilt til rådighet som informasjon og kan ikke erstatte veiledninger fra en spesialist.

AUTODOC er ikke ansvarlig for feil eller farlig bruk av apparater, verktøy eller bildeler. AUTODOC anbefaler sterkt å være forsiktig og følge sikkerhetsreglene ved gjennomføring av reparasjon eller utskiftning. Husk: Bruk av bildeler av mindreverdige kvalitet garanterer ikke at du oppnår riktig nivå av trafiksikkerhet.

© Copyright 2023 – Alt innhold, særlig tekster, fotografier og grafikker er beskyttet av opphavsrett. Alle rettigheter, inkludert mangfoldiggjørelse, kunngjøring, bearbeiding og oversettelse forbeholdes AUTODOC SE.