

AUTODOC CLUB

Slik bytter du fjærer
fremme på en **SEAT
LEON ST Kassevogn /
stasjonsvogn (5F8)** –
veiledning

LIGNENDE VIDEOVEILEDNING



Denne videoen viser fremgangsmåten for bytte av en lignende bildel i en annen bil

Viktig!

Denne fremgangsmåten for bytte kan brukes for:

SEAT LEON ST Kassevogn / stasjonsvogn (5F8) 1.8 TFSI, SEAT LEON ST Kassevogn / stasjonsvogn (5F8) 2.0 Cupra, SEAT LEON ST Kassevogn / stasjonsvogn (5F8) 1.6 TDI, SEAT LEON ST Kassevogn / stasjonsvogn (5F8) 2.0 TDI

Trinnene kan variere litt, avhengig av designet på bilen.

Denne veiledningen ble laget på grunnlag av fremgangsmåten for bytte av en lignende bildel på en: VW Golf VII Hatchback (5G1, BQ1, BE1, BE2) 1.8 TSI

UTSKIFTING: FJÆRER – SEAT LEON ST KASSEVOGN / STASJONSVOGN (5F8). VERKTØYET DU KAN TRENGE:



- Stålbørste
- WD-40 spray
- Bremsrens
- Keramisk pasta
- Kobberpasta
- Momentnøkkel
- Kombinasjonsnøkkel #18
- Pipenøkkelinnsats # 13
- Pipenøkkelinnsats # 16
- Pipenøkkelinnsats # 18
- 12-kant pipe # 24
- 21 mm pipe for fjærbeinmutter
- Støtdemper pipeverktøy
- HEX bit nr. H7
- XZN Bit # 6
- XZN Bit # 14
- Hjulpipes #17
- Skrallenøkkel
- Svingjern
- hydraulisk fjærbein fjærspenner
- Brekkjern
- Hydraulisk transmisjon jekk
- Skjermtrekk
- Stoppekloss

Kjøp verktøy

Utskifting: fjærer – SEAT LEON ST Kassevogn / stasjonsvogn (5F8). Tips fra AUTODOC:

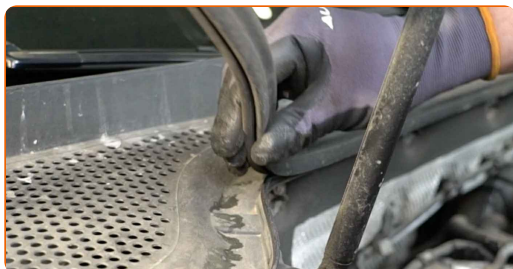
- Begge spiralfjærene i frontfjæringen bør skiftes ut samtidig.
- Utskiftningsprosedyren for høyre og venstre spiralfjærer i frontfjæringen er lik.
- Merk: Alt arbeid på bilen – SEAT LEON ST Kassevogn / stasjonsvogn (5F8) – må utføres med motoren koblet ut.

FØLG DISSE TRINNENE VED UTSKIFTINGEN:

1 Åpne panseret.

2 Bruk et deksel for å beskytte skjermen for å unngå skader på lakken og plastdelene på bilen.

3 Fjern forseglingen på grillen ved vindusviskerne.



4 Fjern klemmene fra plastgrillen på panseret. Bruk et brekkjern.



5 Flytt torpedoplaten til siden for å nå festene til fjærbeinets holder.



6 Rengjør festene på fjærbeinets øvre sete. Bruk en stålbørste. Bruk WD-40 spray.



7 Løsne det øvre festet til fjærbeinet. Bruk en pipenøkkelinnsats #13. Bruk en skrallenøkkel.



8 Sikre hjulene med klosser.

9 Løsne hjulfesteboltene. Bruk en kraftpipe for hjulmutter #17.



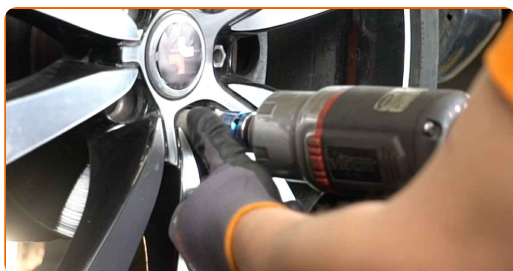
10 Jekk opp bilen.

Utskifting: fjærer – SEAT LEON ST Kassevogn / stasjonsvogn (5F8).
AUTODOCs eksperter anbefaler:

- Pass på at den står støtt på en jevn overflate hvis du bruker en jekk.
- Bilen må også sikres med støttebukker.

11

Løsne hjulboltene.



AUTODOC anbefaler:

- Advarsel! Hold i hjulet når du skrur løs festeboltene for å unngå skader. SEAT LEON ST Kassevogn / stasjonsvogn (5F8)

12

Ta av hjulet.



13

Rengjør festene som forbinder stabilisatorstaget med fjærbeinet. Bruk en stålbørste. Bruk WD-40 spray.



14

Skruløs festene som kobler stabilisator-ledd til fjærbein. Bruk en kombinasjonsnøkkel #18. Bruk XZN #6. Bruk en skrallenøkkel.



15

Fjern stabilisatorstaget.



16

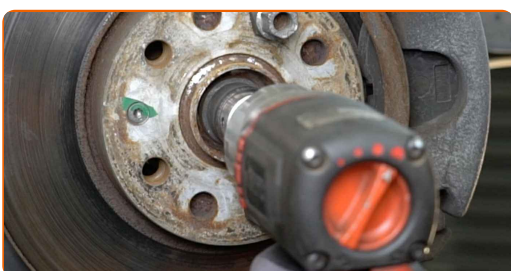
Rengjør det nedre festet som kobler fjærbeinet til styrespindelen. Bruk en stålbørste. Bruk WD-40 spray.



- 17** Skru løs nedre feste som kobler fjærbein til styrespindel. Bruk en pipenøkkelinnsats #18. Bruk XZN #14. Bruk en skrallenøkkel.



- 18** Skru løs festene som binder drivaksel til hjulnavet. Bruk 12-kant-pipe nummer 24. Bruk et svingjern.



- 19** Fjern festebolt.

- 20** Rengjør festene som kobler kuleleddet til styrearmen i hjulopphenget. Bruk en stålbørste. Bruk WD-40 spray.



- 21** Skru løs festene som forbinder bærekulen og bærearmen. Bruk en pipenøkkelinnsats #16. Bruk en skrallenøkkel.



22

Løs bærekulen fra bæreamen.



23

Løft opp styrespindelen. Bruk en hydraulisk jekk.

24

Fjern drivakselen fra styrespindelen.



Utskiifting: fjærer – SEAT LEON ST Kassevogn / stasjonsvogn (5F8). Tips fra AUTODOCs eksperter:

- Sørg for at drivakselen ikke er avlastet (når bilen er jekket opp).

25

Fjern festebolt.



26 Frigjør nedre feste som kobler fjærbein til styrespindel. Bruk en spesiell pipenøkkel til å fjerne støtdemperen.



27 Koble styrespindelen fra fjærbeinet.



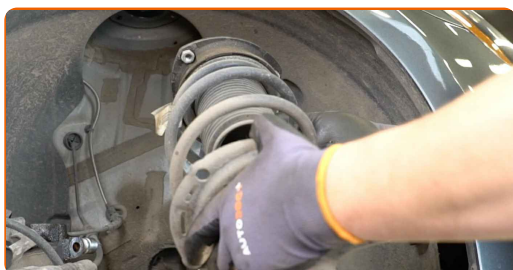
28 Skru løs de øvre festene til fjærbeinet.



Utskifting: fjærer – SEAT LEON ST Kassevogn / stasjonsvogn (5F8). Tips fra AUTODOC:

- For å unngå skader, hold støtdemperen når du skruer løs festningsboltene.

29 Fjern fjærbeinet.



30

Sett fjærbeinet på den hydraulisk fjærklemmen.



Utskifting: fjærer – SEAT LEON ST Kassevogn / stasjonsvogn (5F8).
Profesjonelle anbefalinger:

- Merk at når du bruker en fjærkompressor, må du ha et sikkert grep på fjærspolene, når du komprimerer fjæren på motsatt side.
- Sørg for riktig plassering av fjæren i holderen.
- Pass på at fjærspoler inngår tett i låsehåndtakene.

31

Komprimer fjæren.



32

Rengjør fjærbeinets stempelstang. Bruk en stålbørste. Bruk WD-40 spray.



- 33** Fjern mutteren på beinets stempelstang. Bruk en 21 mm pipe for fjærbeinmutter. Bruk HEX nr. H7. Bruk en skrallenøkkel.



- 34** Fjern den øvre holderen til fjærbeinet sammen med støtstopperen.



- 35** Fjern mansjetten.



AUTODOC anbefaler:

- Utskifting: fjærer – SEAT LEON ST Kassevogn / stasjonsvogn (5F8). Inspiser holderen, mansjetten og gjennomslagsstopperen til støtdemperen nøye. Bytt ut om nødvendig.

- 36** Slipp spiralfjæren.



37 Ta bort fjæren.



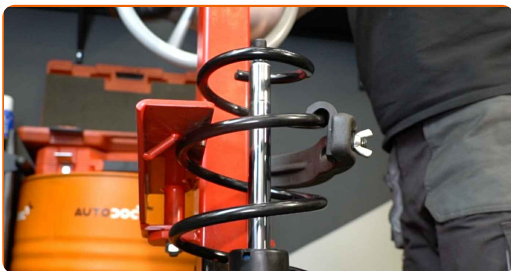
AUTODOC anbefaler:

- Inspiser gummimonteringen til fjæren og skift ut om nødvendig.

38 Installer fjæren på støtdemperen.



39 Komprimer fjæren.



40 Monter mansjetten.



41 Monter den øvre holderen til fjærbeinet sammen med støtstopperen.



42 Stram fjærbeinets stempelstangmutter. Bruk en 21 mm pipe for fjærbeinmutter. Bruk HEX nr. H7. Bruk en momentnøkkel. Stram den til 60 Nm dreiemoment.



43 Løs ut fjæren.



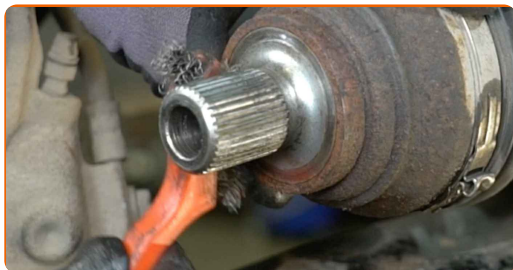
44 Behandle stangen til fjærbeinet. Bruk kobberfett.



45 Fjern den monterte støtdemperen.



- 46** Rengjør festepunktet til fjærbeinet på styrespindelen. Rengjør rillene på CV-leddet til drivakselen. Rengjør festepunktet til drivakselen. Rengjør kuleleddets monteringsflate. Rengjør festepunktene til fjærbeinet. Bruk en stålbørste. Bruk WD-40 spray.

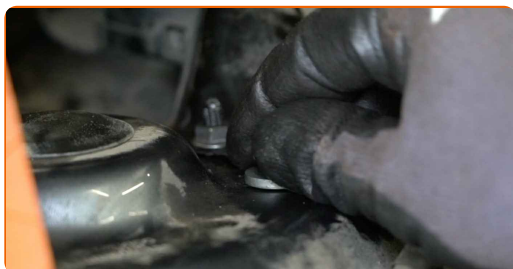


- 47** Installer fjærbeinet inn i hjulbuen.

AUTODOC anbefaler:

- Pass på at fjærbeinet monteres i den riktige posisjonen, i samsvar med markeringene.

- 48** Fest de øvre festemidlene på fjærbeinet. Ikke stram den.



AUTODOC anbefaler:

- SEAT LEON ST Kassevogn / stasjonsvogn (5F8) – hold i fjærbeinet når du skruer inn festeboltene for å unngå skader.

49 Fest fjærbeinet på styrespindelen.



50 Monter festebolten.



51 Fjerne støtten fra under styrespindelen.



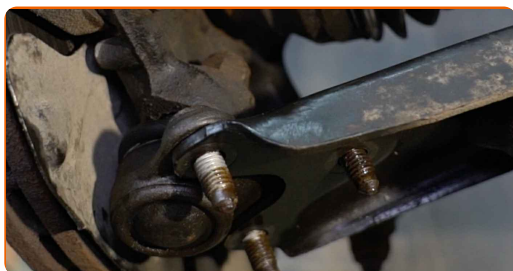
AUTODOC anbefaler:

- Utskifting: fjærer – SEAT LEON ST Kassevogn / stasjonsvogn (5F8). Senk den hydrauliske jekken jevnt og uten rykk for å unngå skader på komponenter og mekanismer.

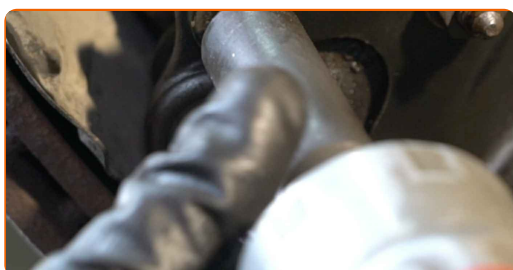
52 Monter drivakselen.



53 Fest kuleleddet til kontrollarmen.



54 Stram festet som kobler bæreamen til bærekulen. Bruk en pipenøkkelinnsats #16. Bruk en skrallenøkkel.



55 Skru inn festet som forbinder fjærbeinet med styrespindelen. Bruk en pipenøkkelinnsats #18. Bruk XZN #14. Bruk en skrallenøkkel.



56 Installer og stram drivaksel boltene. Bruk 12-kant-pipe nummer 24. Bruk en skrallenøkkel.



57 Rengjør gjengene til stabilisatorstagfestet.



58 Install den tverrgående stabilisatorkoblingen.



59 Skru inn festene som forbinder stabilisatorstaget med fjærbeinet. Bruk en kombinasjonsnøkkel #18. Bruk XZN #6. Bruk en skrallenøkkel.



60 Løft opp styrespindelen. Bruk en hydraulisk jekk.



- 61** Stram bolten som binder drivakselen til hjulnavet. Bruk 12-kant-pipe nummer 24. Bruk en momentnøkkel. Stram den til 200 Nm dreiemoment.



- 62** Fjerne støtten fra under styrespindelen.



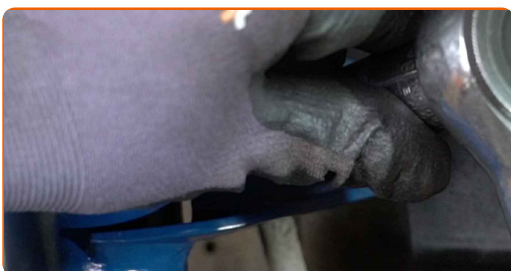
AUTODOC anbefaler:

- Senk den hydrauliske jekken smidig, uten rykk, for å unngå skader på deler og mekanismer.

- 63** Stram de nedre festene til fjærbeinet. Bruk en pipenøkkelinnsats #18. Bruk XZN #14. Bruk en momentnøkkel. Stram den til 70 Nm dreiemoment.+90°



- 64** Stram festene som kobler stabilisator-ledd til fjærbein. Bruk en pipenøkkelinnsats #18. Bruk XZN #6. Bruk en momentnøkkel. Stram den til 65 Nm dreiemoment.



- 65** Stram festene som forbinder bærekulen og bærearmen. Bruk en pipenøkkelinnsats #16. Bruk en momentnøkkel. Stram den til 40 Nm dreiemoment.+45°



- 66** Ha skruelim på festet som forbinder stabilisatorstaget med fjærbeinet. Ha skruelim på festet som forbinder fjærbeinet med styrespindelen. Smør skruelim på bærekulefestet. Bruk kobberfett.



- 67** Rens festepunktet til felgen. Bruk en stålborste.



68

Behandle overflaten hvor bremseskiven kontakter felgen. Bruk keramisk pasta.



69

Rengjør overflaten av bremseskiven. Bruk bremsrens.



AUTODOC anbefaler:

- Vent et par minutter etter at sprayen er påført.

70

Installer hjulet.



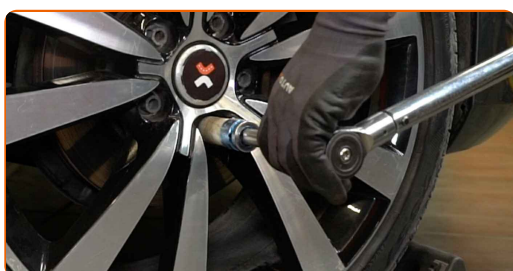
AUTODOC anbefaler:

- Viktig! Hold i hjulet når du skrur inn festeboltene. SEAT LEON ST Kassevogn / stasjonsvogn (5F8)

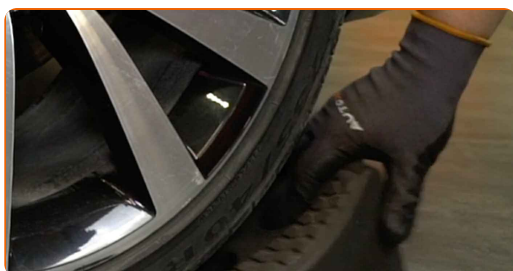
71 Skru inn boltene. Bruk en kraftpipe for hjulmutter #17.



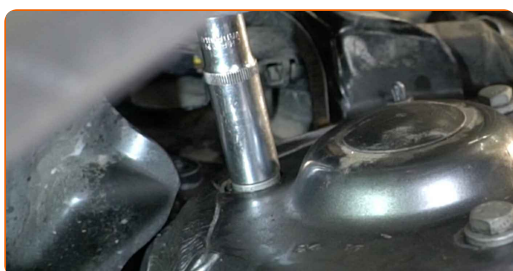
72 Senk bilen og stram hjulboltene, arbeid på kryss. Bruk en kraftpipe for hjulmutter #17. Bruk en momentnøkkel. Stram den til 120 Nm dreiemoment.



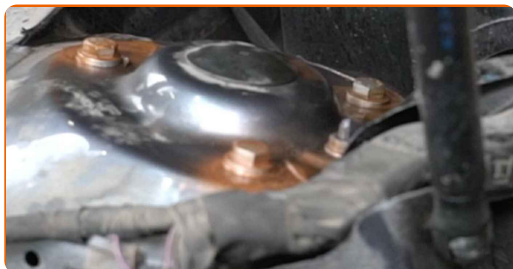
73 Fjern jekker og klosser.



74 Stram de øvre festene til fjærbeinet. Bruk en pipenøkkelinnsats #13. Bruk en momentnøkkel. Stram den til 15 Nm dreiemoment.+90°



75 Behandle festene på fjærbeinets montering. Bruk kobberfett.



76 Installer og sjekk at grillen er på plass.



77 Installer forseglingen til vindusvisker-grillen.



78 Fjern beskyttelsestrekket fra skjermen.

79 Lukk panseret.

GODT GJORT! 

SE FLERE VEILEDNINGER

AUTODOC – TOPP KVALITET OG RIMELIGE BILDELER PÅ NETTET

AUTODOC-APPEN: SIKRE DEG GODE TILBUD I DEN PRAKTISKE APPEN VÅR



+ AUTODOC

GET IT ON
Google Play

Download on the
App Store

Download

ET STORT UTVALG AV RESERVEDELER TIL BILEN DIN

FJÆRER: ET STORT UTVALG

ANSVARFRASKRIVELSE:

Dokumentet inneholder kun generelle anbefalinger som kan være til hjelp ved reparasjoner eller utskiftninger. AUTODOC er ikke ansvarlig for tap, personskader, skader på eiendom som oppstår under reparasjonen eller utskiftningen på grunn av feilaktig bruk eller feiltolkning av de opplysningene som er stilt til rådighet.

AUTODOC er ikke ansvarlig for noen mulige feil og usikkerheter i denne veiledningen. Opplysningene er kun stilt til rådighet som informasjon og kan ikke erstatte veiledninger fra en spesialist.

AUTODOC er ikke ansvarlig for feil eller farlig bruk av apparater, verktøy eller bildeler. AUTODOC anbefaler sterkt å være forsiktig og følge sikkerhetsreglene ved gjennomføring av reparasjon eller utskiftning. Husk: Bruk av bildeler av mindreverdige kvalitet garanterer ikke at du oppnår riktig nivå av trafiksikkerhet.

© Copyright 2022 – Alt innhold, særlig tekster, fotografier og grafikker er beskyttet av opphavsrett. Alle rettigheter, inkludert mangfoldiggjørelse, kunngjøring, bearbeiding og oversettelse forbeholdes AUTODOC GmbH.