



Slik bytter du  
stabilisatorstag fremme  
på en **SEAT Mii (KFL\_)** –  
veiledning

## LIGNENDE VIDEOVEILEDNING



Denne videoen viser fremgangsmåten for bytte av en lignende bildel i en annen bil

### **Viktig!**

Denne fremgangsmåten for bytte kan brukes for:

SEAT Mii (KF1\_) 1.0, SEAT Mii (KF1\_) 1.0 EcoFuel, SEAT Mii (KF1\_) electric

Trinnene kan variere litt, avhengig av designet på bilen.

Denne veiledningen ble laget på grunnlag av fremgangsmåten for bytte av en lignende bildel på en: VW Polo Sedan (602, 604, 612, 614) 1.6

UTSKIFTING: STABILISATORSTAG – SEAT MII (KF1\_).  
 VERKTØYET DU TRENGER:



- Stålbørste
- WD-40 spray
- Bremsereis
- Kobberpasta
- Kombinasjonsnøkkel #17
- Pipenøkkelinnsats # 16
- Pipenøkkelinnsats # 17
- HEX bit nr. H5
- Hjulpipe #17
- Skrallenøkkel
- Momentnøkkel
- Stoppekloss

**Kjøp verktøy**

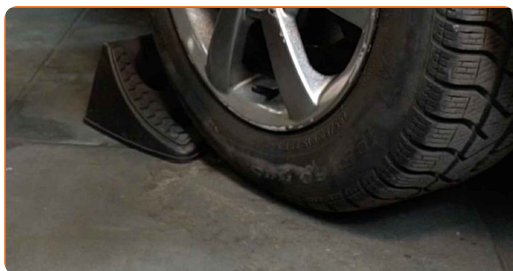
Utskifting: stabilisatorstag – SEAT Mii (KF1\_). AUTODOCs eksperter anbefaler:

- Bytt stabilisatorledd på SEAT Mii (KF1\_) parvis.
- Fremgangsmåten er identisk for begge stabilisatorledd på samme aksel.
- Alt arbeid bør utføres med motoren av.

## UTSKIFTING: STABILISATORSTAG – SEAT MII (KF1\_). ANBEFALT REKKEFØLGE FOR TRINNENE:

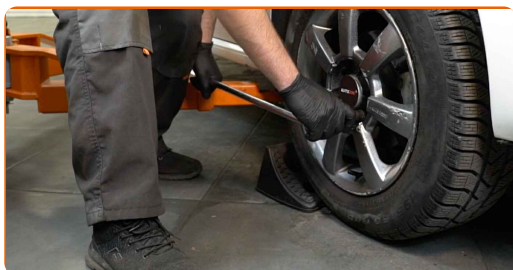
1

Sikre hjulene med klosser.



2

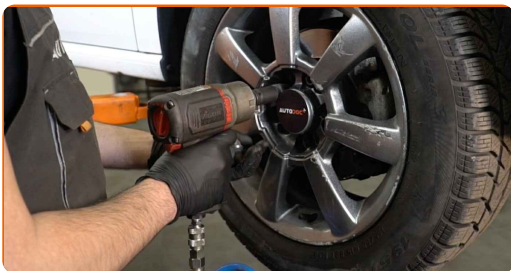
Løsne hjulfesteboltene. Bruk en kraftpipe for hjulmutter #17.



3

Hev bakdelen på bilen og sikre den på støttene.

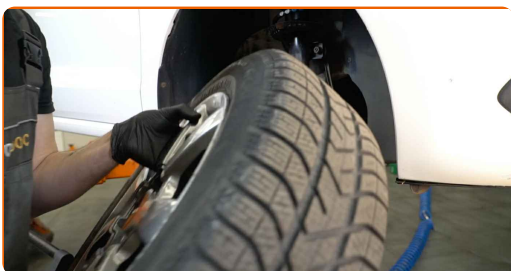
**4** Løsne hjulboltene.



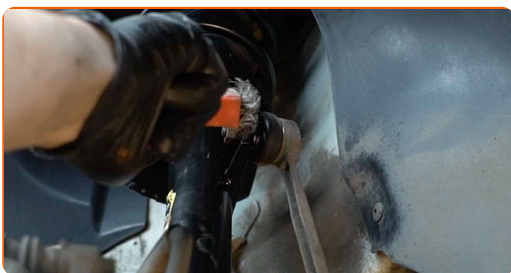
**AUTODOC anbefaler:**

- Viktig! Hold i hjulet når du skrur løs festeboltene. SEAT Mii (KF1\_)

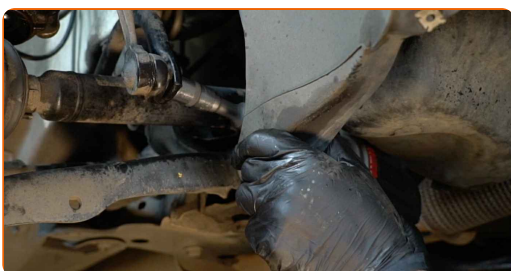
**5** Ta av hjulet.



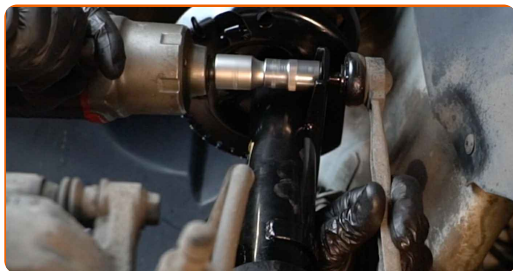
**6** Rengjør festene til stabilisatorleddet. Bruk en stålbørste. Bruk WD-40 spray.



**7** Skru løs festene som kobler stabilisator-ledd til stabilisatorstag. Bruk en pipenøkkelinnsats #16. Bruk en skrallenøkkel.



**8** Skru løs festene som kobler stabilisator-ledd til fjærbein. Bruk en pipenøkkelinnsats #16. Bruk en skrallenøkkel.



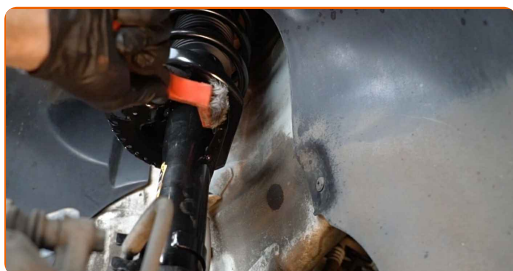
**9** Fjern stabilisatorstaget.



Utskifting: stabilisatorstag – SEAT Mii (KF1\_). Tips fra AUTODOCs eksperter:

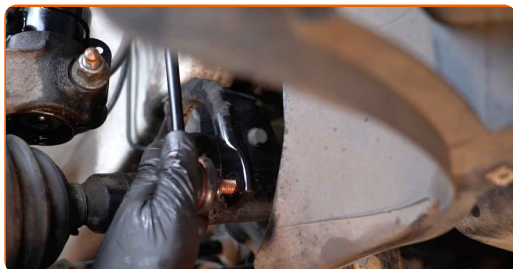
- Undersøk stabilisatorbøssinger. Bytt dem om nødvendig.

**10** Rengjør festepunktene til stabilisatorstaget. Bruk en stålbørste. Bruk WD-40 spray.



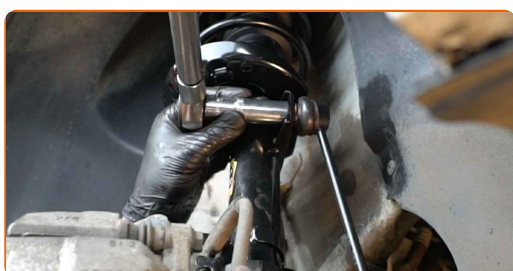
11

Installer en ny stang, og stram festene. Bruk en kombinasjonsnøkkel #17. Bruk HEX nr. H5.



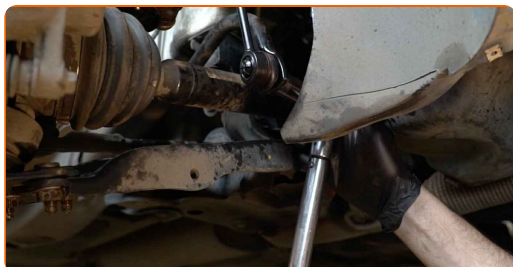
12

Stram festene som kobler stabilisator-ledd til fjærbein. Bruk en pipenøkkelinnsats #17. Bruk en momentnøkkel. Stram den til 40 Nm dreiemoment.



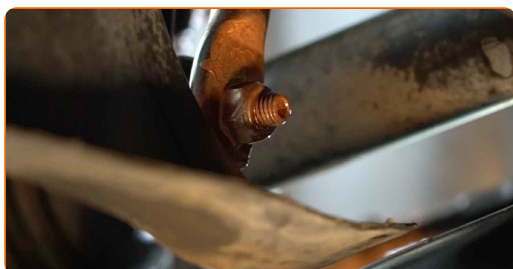
13

Stram festene som kobler stabilisator-ledd til stabilisatorstag. Bruk en pipenøkkelinnsats #17. Bruk en momentnøkkel. Stram den til 40 Nm dreiemoment.



14

Behandle alle leddene på stabilisatorleddet. Bruk kobberfett.



15

Behandle overflaten hvor bremseskiven kontakter felgen. Bruk kobberfett.



16

Rengjør overflaten av bremseskiven. Bruk bremsrens.



### AUTODOC anbefaler:

- Utskifting: stabilisatorstag – SEAT Mii (KF1\_). Vent i noen minutter etter påføringen av sprayen.

17

Installer hjulet.

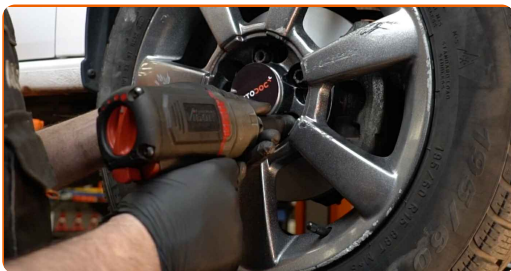


Utskifting: stabilisatorstag – SEAT Mii (KF1\_). AUTODOCs eksperter anbefaler:

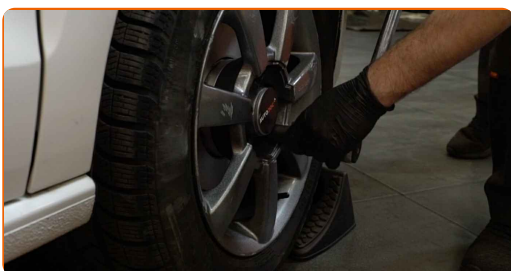
- For å unngå skade, hold hjulet opp når festboltene skrues fast.



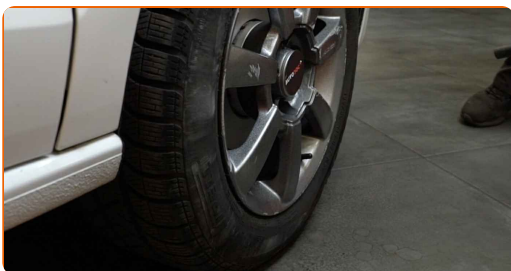
**18** Skru inn boltene. Bruk en kraftpipe for hjulmutter #17.



**19** Senk bilen og stram hjulboltene, arbeid på kryss. Bruk en kraftpipe for hjulmutter #17. Bruk en momentnøkkel. Stram den til 120 Nm dreiemoment.



**20** Fjern jekker og klosser.



**GODT GJORT!** 

**SE FLERE VEILEDNINGER**

# AUTODOC – TOPP KVALITET OG RIMELIGE BILDELER PÅ NETTET

**AUTODOC-APPEN: SIKRE DEG GODE TILBUD I DEN PRAKTISKE APPEN VÅR**

GET IT ON  
**Google Play**

Download on the  
**App Store**

**Download**

**ET STORT UTVALG AV RESERVEDELER TIL BILEN DIN**

**STABILISATORSTAG: ET STORT UTVALG**

## **ANSVARFRASKRIVELSE:**

Dokumentet inneholder kun generelle anbefalinger som kan være til hjelp ved reparasjoner eller utskiftninger. AUTODOC er ikke ansvarlig for tap, personskader, skader på eiendom som oppstår under reparasjonen eller utskiftningen på grunn av feilaktig bruk eller feiltolkning av de opplysningene som er stilt til rådighet.

AUTODOC er ikke ansvarlig for noen mulige feil og usikkerheter i denne veiledningen. Opplysningene er kun stilt til rådighet som informasjon og kan ikke erstatte veiledninger fra en spesialist.

AUTODOC er ikke ansvarlig for feil eller farlig bruk av apparater, verktøy eller bildeler. AUTODOC anbefaler sterkt å være forsiktig og følge sikkerhetsreglene ved gjennomføring av reparasjon eller utskiftning. Husk: Bruk av bildeler av mindreverdige kvalitet garanterer ikke at du oppnår riktig nivå av trafikksikkerhet.

© Copyright 2023 – Alt innhold, særlig tekster, fotografier og grafikker er beskyttet av opphavsrett. Alle rettigheter, inkludert mangfoldiggjørelse, kunngjøring, bearbeiding og oversettelse forbeholdes AUTODOC SE.