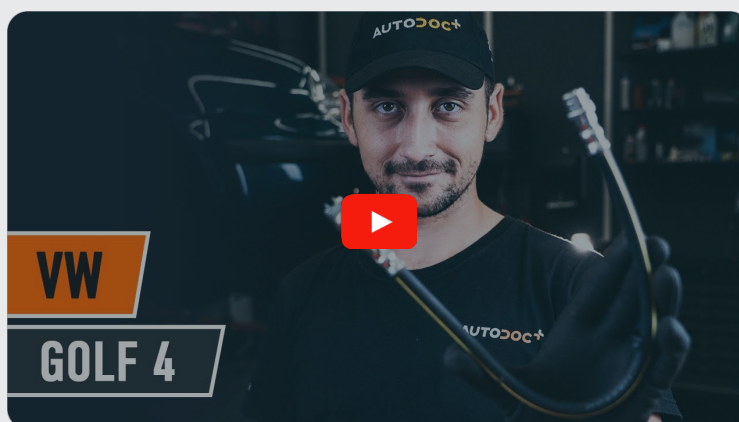




Slik bytter du  
bremseslange fremme  
på en **SEAT Toledo II**  
**Sedan (1M2)** – veiledning

## LIGNENDE VIDEOVEILEDNING



Denne videoen viser fremgangsmåten for bytte av en lignende bildel i en annen bil

### **Viktig!**

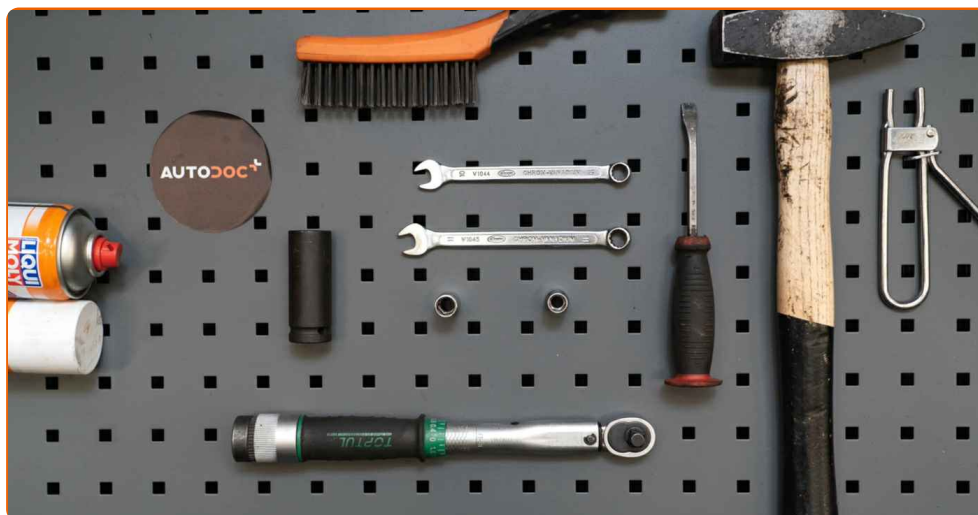
Denne fremgangsmåten for bytte kan brukes for:

SEAT Toledo II Sedan (1M2) 1.6, SEAT Toledo II Sedan (1M2) 1.8 20V, SEAT Toledo II Sedan (1M2) 2.3 V5, SEAT Toledo II Sedan (1M2) 1.9 TDI, SEAT Toledo II Sedan (1M2) 1.4 16V, SEAT Toledo II Sedan (1M2) 1.6 16V, SEAT Toledo II Sedan (1M2) 2.3 V5 20V, SEAT Toledo II Sedan (1M2) 1.8 20VT

Trinnene kan variere litt, avhengig av designet på bilen.

Denne veiledningen ble laget på grunnlag av fremgangsmåten for bytte av en lignende bildel på en: VW Golf IV Hatchback (1J1) 1.6

**UTSKIFTING: BREMSESLANGE – SEAT TOLEDO II  
SEDAN (1M2). VERKTØYET DU KAN TRENGE:**



- Stålbørste
- Bremserens
- Kobberpasta
- Momentnøkkel
- Kombinasjonsnøkkel #10
- Kombinasjonsnøkkel #11
- Pipenøkkelinnsats # 10
- Pipenøkkelinnsats # 11
- Hjulpipe #17
- Klips til bremse­slange
- Bremseluffer sett
- Væskebeholder
- Hammer
- Brekkjern
- Skjermtrekk
- Stoppekloss

**Kjøp verktøy**

Utskifting: bremseslange – SEAT Toledo II Sedan (1M2). AUTODOCs eksperter anbefaler:

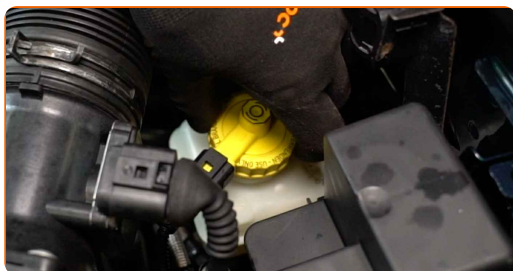
- Følg vilkårene, anbefalingene og kravene for delens drift angitt av produsenten.
- Fremgangsmåten er identisk for å bytte høyre og venstre bremseslanger på samme aksel.
- Alt arbeid bør utføres med motoren av.

**UTSKIFTING: BREMSESLANGE – SEAT TOLEDO II SEDAN (1M2). ANBEFALT REKKEFØLGE FOR TRINNENE:**

1 Åpne panseret.

2 Bruk et deksel for å beskytte skjermen for å unngå skader på lakken og plastdelene på bilen.

3 Skru løs tankklokket for bremsevæsken.



4 Sikre hjulene med klosser.

5 Løsne hjulfesteboltene. Bruk en kraftpipe for hjulmutter #17.



**6** Hev fronten på bilen og sikre den på støttene.

**7** Løsne hjulboltene.



**AUTODOC anbefaler:**

- Advarsel! Hold i hjulet når du skrur løs festeboltene for å unngå skader. SEAT Toledo II Sedan (1M2)

**8** Ta av hjulet.



**9** Rengjør området hvor bremseslangen er koblet til bremsecaliperen og til røret i kretsen for bremses. Bruk en stålbørste. Bruk bremsrens.

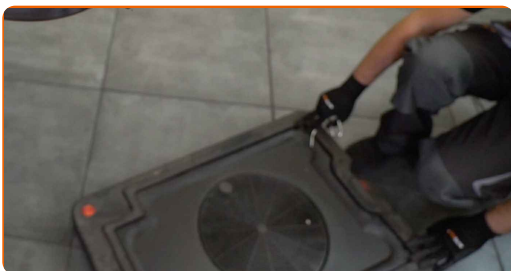


**AUTODOC anbefaler:**

- Utskifting: bremseslange – SEAT Toledo II Sedan (1M2). Vent i noen minutter etter påføringen av sprayen.

**10**

Plasser en beholder på undersiden for å samle opp bremsevæske.



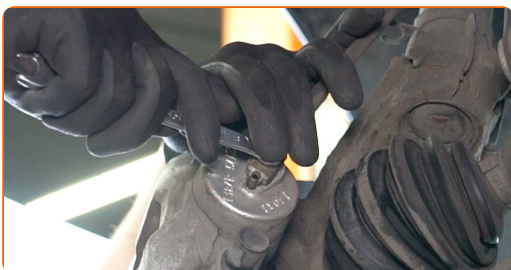
**11**

Klem igjen bremseslangen ved å bruke en klemmer for bremseslanger.



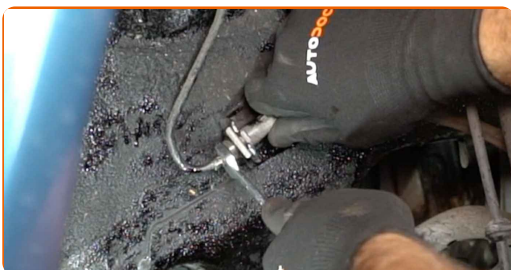
**12**

Løsne bremseslangens feste. Bruk en kombinasjonsnøkkel #11.

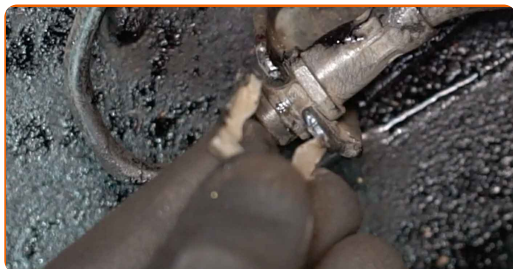


**13**

Løs festet som forbinder bremserøret med bremseslangen. Bruk en kombinasjonsnøkkel #11.



**14** Fjern holdeklipsen til bremseslangen. Bruk et brekkjern.



**15** Koble fra bremseslangen.



**16** Fjern bremseslange klemmen.

**17** Rengjør festepunktet til bremseslangen. Bruk bremsrens.



Utskifting: bremseslange – SEAT Toledo II Sedan (1M2). Tips fra AUTODOC:

- Vent et par minutter etter at sprøyen er påført.

**18** Klem igjen bremseslangen ved å bruke en klemmer for bremseslanger.



**19** Fest den nye bremseslangen.

**20** Skru bremseslangen på røret i kretsen for bremseser. Bruk en kombinasjonsnøkkel #11.



**21** Monter holdeklipsen til bremseslangen. Bruk en hammer.

**22** Rengjør festepunktet til bremseslangen. Bruk bremserens.



**AUTODOC anbefaler:**

- Utskifting: bremseslange – SEAT Toledo II Sedan (1M2). Vent i noen minutter etter påføringen av sprayen.



- 23** Stram festet som kobler bremsørør til bremsecaliper. Bruk en pipenøkkelinnsats #11. Bruk en momentnøkkel. Stram den til 30 Nm dreiemoment.



- 24** Fjern bremseslange klemmen.



- 25** Koble bremseluffer til lufteskruen.



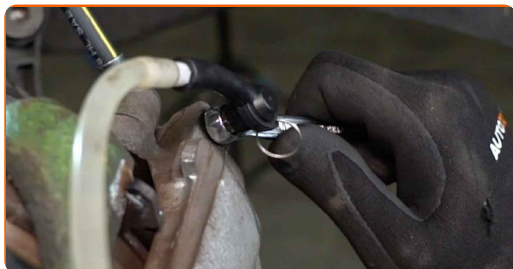
- 26** Løsne lufteskruen til bremsen. Bruk en kombinasjonsnøkkel #10.



- 27** Trykk på bremsepedalen flere ganger for å fjerne luft fra systemet.



**28** Stram lufteskruen. Bruk en kombinasjonsnøkkel #10.



**29** Koble fra bremseluffer.



**30** Fjern smuss fra bolten til bremseslangen. Bruk bremsrens.



**AUTODOC anbefaler:**

- Utskifting: bremseslange – SEAT Toledo II Sedan (1M2). Vent i noen minutter etter påføringen av sprayen.

**31** Stram bremsecaliperens lufteskruer. Bruk en pipenøkkelinnsats #10. Bruk en momentnøkkel. Stram den til 8 Nm dreiemoment.



**32** Rens festepunktet til felgen. Bruk en stålbørste.



**33** Behandle overflaten hvor bremseskiven kontakter felgen. Bruk kobberfett.



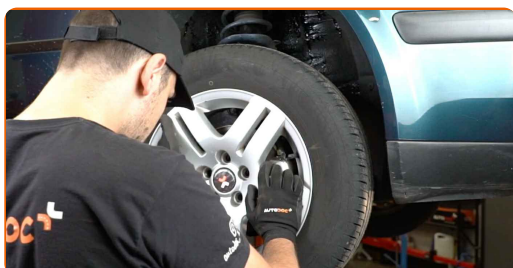
**34** Rengjør overflaten av bremseskiven. Bruk bremsrens.



Utskifting: bremseslange – SEAT Toledo II Sedan (1M2). Profesjonelle anbefalinger:

- Vent et par minutter etter at sprayen er påført.

**35** Installer hjulet.



**AUTODOC anbefaler:**

- Advarsel! Hold i hjulet når du skrur inn festeboltene på bilen for å unngå skader.  
SEAT Toledo II Sedan (1M2)

**36**

Skrur inn boltene. Bruk en kraftpipe for hjulmutter #17.



**37**

Senk bilen og stram hjulboltene, arbeid på kryss. Bruk en kraftpipe for hjulmutter #17. Bruk en momentnøkkel. Stram den til 120 Nm dreiemoment.



**38**

Fjern jekker og klosser.



**AUTODOC anbefaler:**

- Kontroller bremsevæsknivået i ekspansjonstanken og etterfyll om nødvendig.

**39**

Stram tanklokket til bremsevæsken.

**40**

Fjern beskyttelsestrekket fra skjermen.

**41**

Lukk panseret.

**GODT GJORT!** **SE FLERE VEILEDNINGER**

# AUTODOC – TOPP KVALITET OG RIMELIGE BILDELER PÅ NETTET

**AUTODOC-APPEN: SIKRE DEG GODE TILBUD I DEN PRAKTISKE APPEN VÅR**



**+ AUTODOC**

GET IT ON  **Google Play**

 **Download on the App Store**

**Download**

**ET STORT UTVALG AV RESERVEDELER TIL BILEN DIN**

**BREMSESLANGE: ET STORT UTVALG**

## **ANSVARFRASKRIVELSE:**

Dokumentet inneholder kun generelle anbefalinger som kan være til hjelp ved reparasjoner eller utskiftninger. AUTODOC er ikke ansvarlig for tap, personskader, skader på eiendom som oppstår under reparasjonen eller utskiftningen på grunn av feilaktig bruk eller feiltolkning av de opplysningene som er stilt til rådighet.

AUTODOC er ikke ansvarlig for noen mulige feil og usikkerheter i denne veiledningen. Opplysningene er kun stilt til rådighet som informasjon og kan ikke erstatte veiledninger fra en spesialist.

AUTODOC er ikke ansvarlig for feil eller farlig bruk av apparater, verktøy eller bildeler. AUTODOC anbefaler sterkt å være forsiktig og følge sikkerhetsreglene ved gjennomføring av reparasjon eller utskiftning. Husk: Bruk av bildeler av mindreverdige kvalitet garanterer ikke at du oppnår riktig nivå av trafiksikkerhet.

© Copyright 2023 – Alt innhold, særlig tekster, fotografier og grafikker er beskyttet av opphavsrett. Alle rettigheter, inkludert mangfoldiggjørelse, kunngjøring, bearbeiding og oversettelse forbeholdes AUTODOC SE.