



Slik bytter du
fjærbenslager bak på en
SEAT Toledo II Sedan
(1M2) – veiledning

LIGNENDE VIDEOVEILEDNING



Denne videoen viser fremgangsmåten for bytte av en lignende bildel i en annen bil

Viktig!

Denne fremgangsmåten for bytte kan brukes for:

SEAT Toledo II Sedan (1M2) 1.6, SEAT Toledo II Sedan (1M2) 1.8 20V, SEAT Toledo II Sedan (1M2) 2.3 V5, SEAT Toledo II Sedan (1M2) 1.9 TDI, SEAT Toledo II Sedan (1M2) 1.4 16V, SEAT Toledo II Sedan (1M2) 1.6 16V, SEAT Toledo II Sedan (1M2) 2.3 V5 20V, SEAT Toledo II Sedan (1M2) 1.8 20VT

Trinnene kan variere litt, avhengig av designet på bilen.

Denne veiledningen ble laget på grunnlag av fremgangsmåten for bytte av en lignende bildel på en: SEAT Ibiza III Hatchback (6L) 1.4 16V

UTSKIFTING: FJÆRBENSLAGER – SEAT TOLEDO II
SEDAN (1M2). LISTE MED VERKTØYET DU KAN
TRENGE:



- Stålbørste
- WD-40 spray
- Kobberpasta
- Momentnøkkel
- Kombinasjonsnøkkel #16
- Pipenøkkelinnsats # 16
- Hjulpipe #17
- Skrallenøkkel
- Støtdemperverktøy # DD6
- Skrustikke
- Hydraulisk transmisjon jekk
- Stoppekloss

Kjøp verktøy

Utskifting: fjærbenslager – SEAT Toledo II Sedan (1M2). Tips fra AUTODOCs eksperter:

- Fremgangsmåten for å bytte monteringerne på høyre og venstre støtdempere i bakre hjuloppheng er identisk.
- Begge festene på bakre fjærbein bør skiftes samtidig.
- Pass på å erstatte alle selvlåsende muttere og bolter under installasjonen.
- Merk: Alt arbeid på bilen – SEAT Toledo II Sedan (1M2) – må utføres med motoren koblet ut.

GJENNOMFØR UTSKIFTINGEN I FØLGENDE REKKEFØLGE:

1

Sikre hjulene med klosser.



2

Løsne hjulfesteboltene. Bruk en kraftpipe for hjulmutter #17.



3

Hev bakdelen på bilen og sikre den på støttene.

4

Løsne hjulboltene.

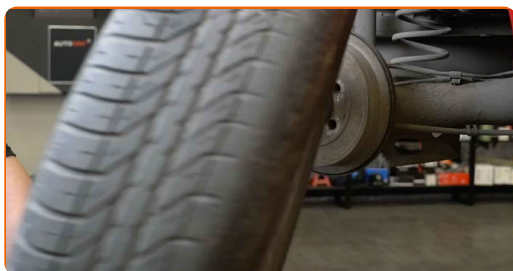


AUTODOC anbefaler:

- Viktig! Hold i hjulet når du skrur løs festeboltene. SEAT Toledo II Sedan (1M2)

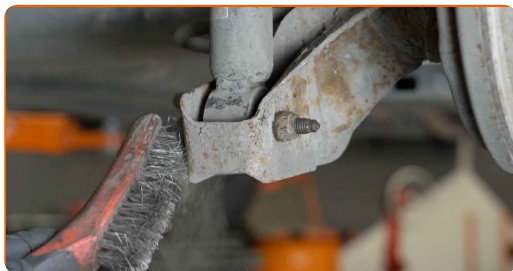
5

Ta av hjulet.



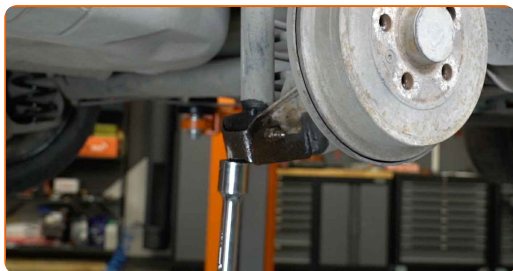
6

Rengjør festene til støtdemperen. Bruk en stålbørste. Bruk WD-40 spray.

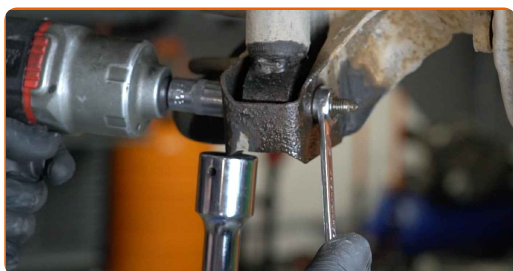


7

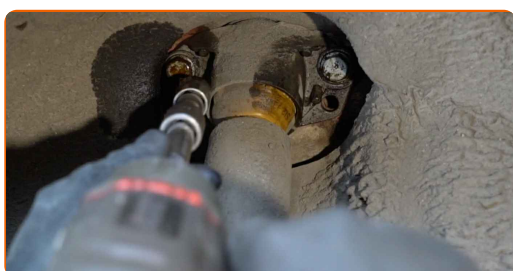
Støtt opp det bakre hjulopphengets bjelke. Bruk en hydraulisk jekk.



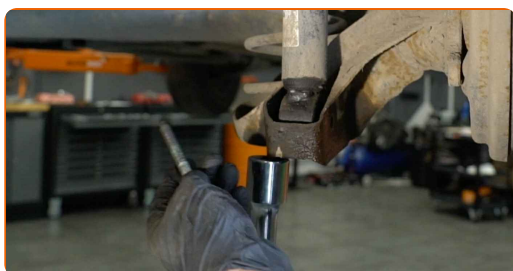
- 8** Skru fast det nedre festet på støtdemperen. Bruk en kombinasjonsnøkkel #16. Bruk en pipenøkkelinnsats #16. Bruk en skrallenøkkel.



- 9** Skru løs støtdemperens øvre feste. Bruk en pipenøkkelinnsats #16. Bruk en skrallenøkkel.



- 10** Fjern festebolt.



- 11** Fjern festet under bakakselbjelken.

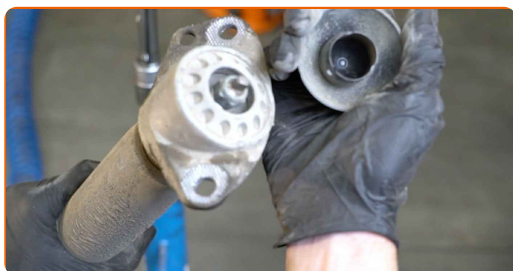
Utskifting: fjærbenslager – SEAT Toledo II Sedan (1M2). Profesjonelle anbefalinger:

- Senk den hydrauliske jekken smidig, uten rykk, for å unngå skader på deler og mekanismer.

12 Fjern støtdemperen.



13 Fjern beskyttelseskappen fra støtdemperfestet.



14 Grip støtdemperen med en skrustikke.



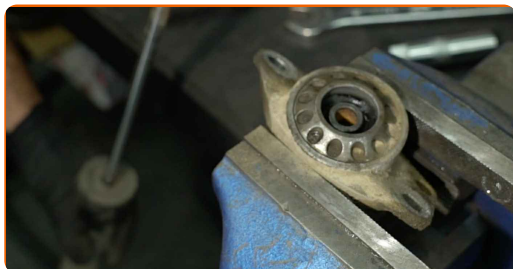
15 Rengjør festene til støtdemperstangen. Bruk en stålbørste. Bruk WD-40 spray.



16 Fjern støtdemperen stempelstangen feste. Bruk en pipenøkkelinnsats #16. Bruk et støtdemperverktøy DDN#6. Bruk en skrallenøkkel.



17 Fjern støtdemperfestet, støvbeskytteren og støtstopperen.



Utskifting: fjærbenslager – SEAT Toledo II Sedan (1M2). Tips fra AUTODOC:

- Undersøk støtdemper-støvhetten og støtstopperen. Bytt dem ut om nødvendig.

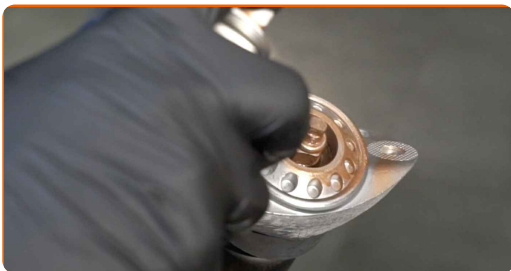
18 Installer nyt feste, mansjett og klosser i støtdemperen.



19 Stram mutteren støtdemperstangen. Bruk en pipenøkkelinnsats #16. Bruk et støtdemperverktøy DDN[®]6. Bruk en momentnøkkel. Stram den til 25 Nm dreiemoment.



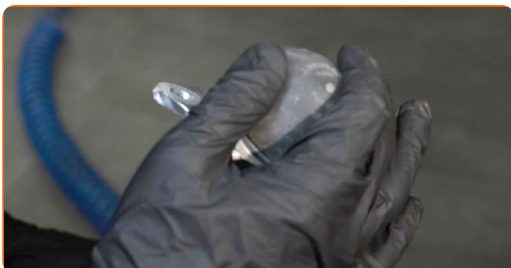
20 Behandle festet til støtdemperstangen med et egnet middel. Bruk kobberfett.



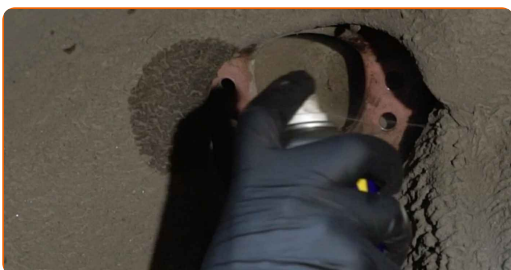
21 Løsne skrustikken og ta ut støtdemperen.



22 Monter beskyttelseskappen på støtdemperfestet.



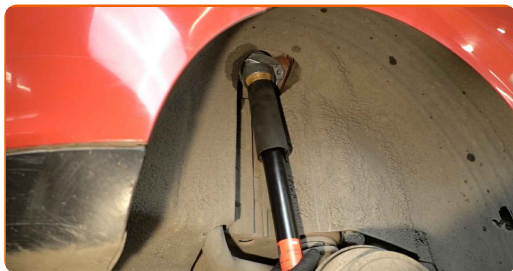
23 Rengjør monteringsfestet til støtdemperen. Bruk en stålbørste. Bruk WD-40 spray.



24 Behandle støtdemperens montasjeflater. Bruk kobberfett.

25

Plasser støtdemperen i hjulbuen og fest den.

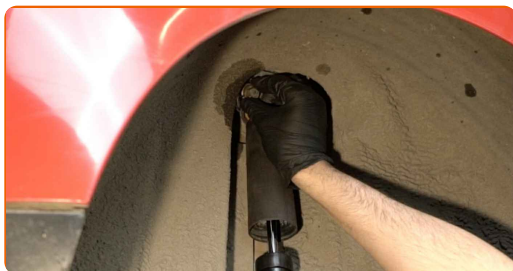


AUTODOC anbefaler:

- SEAT Toledo II Sedan (1M2) – hold i støtdemperen når du skrur inn festeboltene for å unngå skader.

26

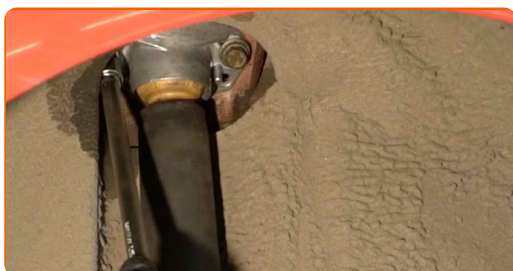
Skru fast de øvre festene til støtdemperen. Bruk en pipenøkkelinnsats #16. Bruk en skrallenøkkel.



Utskifting: fjærbenslager – SEAT Toledo II Sedan (1M2). AUTODOCs eksperter anbefaler:

- Bruk det sentrerte hullet for veiledning ved installering av monteringsfestet.

- 27** Stram det øvre støtdemperfestet. Bruk en pipenøkkelinnsats #16. Bruk en momentnøkkel. Stram den til 30 Nm dreiemoment. +90°



AUTODOC anbefaler:

- Viktig! Bruk nye festelementer.

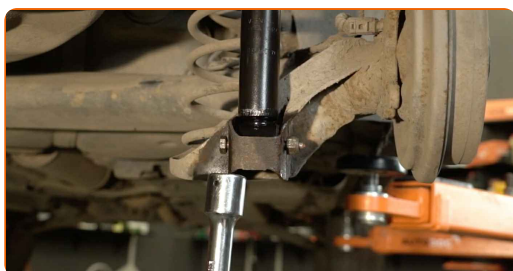
- 28** Monter festebolten.



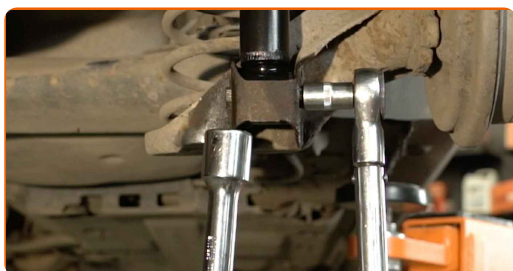
- 29** Skru inn det nedre festet til støtdemperen. Bruk en pipenøkkelinnsats #16. Bruk en skrallenøkkel.



- 30** Støtt opp det bakre hjulopphengets bjelke. Bruk en hydraulisk jekk.



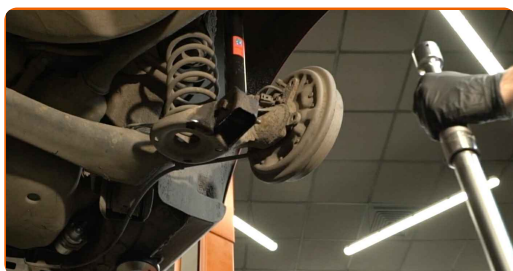
- 31** Stram det nedre feste på støtdemperen. Bruk en kombinasjonsnøkkel #16. Bruk en pipenøkkelinnsats #16. Bruk en momentnøkkel. Stram den til 40 Nm dreiemoment.+90°



AUTODOC anbefaler:

- Viktig! Bruk nye festeelementer.

- 32** Fjern festet under bakakselbjelken.



AUTODOC anbefaler:

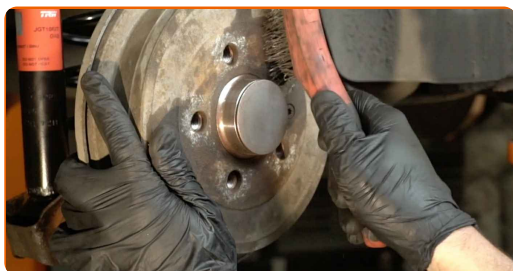
- SEAT Toledo II Sedan (1M2) – ikke senk den hydrauliske jekken i rykk og napp, det kan føre til skader på komponenter og mekanismer i bilen.

- 33** Behandle støtdemperfestene. Bruk kobberfett.



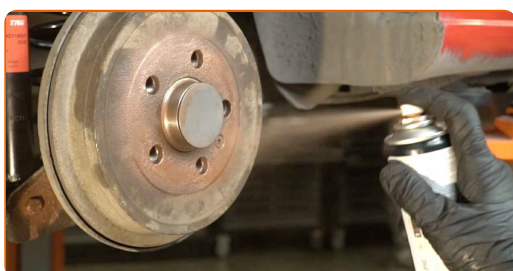
34

Rens festepunktet til felgen. Bruk en stålbørste.



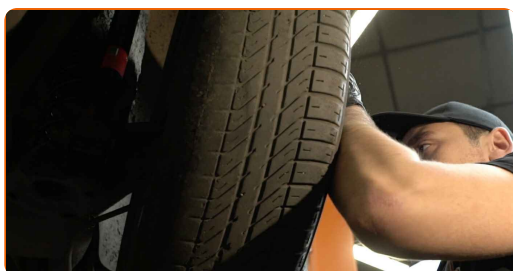
35

Behandle overflaten hvor hjulfelgen kommer i kontakt med bremsetrommelen med et egnet middel. Bruk kobberfett.



36

Installer hjulet.

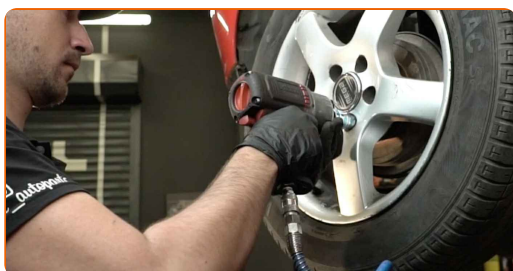


Utskifting: fjærbenslager – SEAT Toledo II Sedan (1M2). Tips fra AUTODOC:

- For å unngå skade, hold hjulet opp når festeboltene skrues fast.

37

Skrue inn boltene. Bruk en kraftpipe for hjulmutter #17.



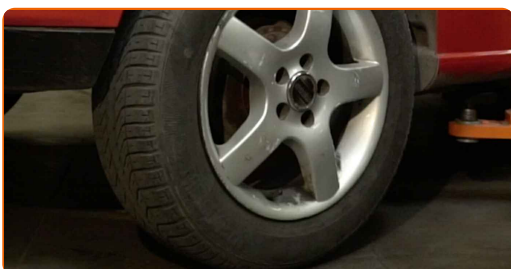
38

Senk bilen og stram hjulboltene, arbeid på kryss. Bruk en kraftpipe for hjulmutter #17. Bruk en momentnøkkel. Stram den til 120 Nm dreiemoment.



39

Fjern jekker og klosser.



GODT GJORT! 

SE FLERE VEILEDNINGER

AUTODOC – TOPP KVALITET OG RIMELIGE BILDELER PÅ NETTET

AUTODOC-APPEN: SIKRE DEG GODE TILBUD I DEN PRAKTISKE APPEN VÅR

GET IT ON
Google Play

Download on the
App Store

Download

ET STORT UTVALG AV RESERVEDELER TIL BILEN DIN

FJÆRBENSLAGER: ET STORT UTVALG

ANSVARFRASKRIVELSE:

Dokumentet inneholder kun generelle anbefalinger som kan være til hjelp ved reparasjoner eller utskiftninger. AUTODOC er ikke ansvarlig for tap, personskader, skader på eiendom som oppstår under reparasjonen eller utskiftningen på grunn av feilaktig bruk eller feiltolkning av de opplysningene som er stilt til rådighet.

AUTODOC er ikke ansvarlig for noen mulige feil og usikkerheter i denne veiledningen. Opplysningene er kun stilt til rådighet som informasjon og kan ikke erstatte veiledninger fra en spesialist.

AUTODOC er ikke ansvarlig for feil eller farlig bruk av apparater, verktøy eller bildeler. AUTODOC anbefaler sterkt å være forsiktig og følge sikkerhetsreglene ved gjennomføring av reparasjon eller utskiftning. Husk: Bruk av bildeler av mindreverdige kvalitet garanterer ikke at du oppnår riktig nivå av trafiksikkerhet.

© Copyright 2022 – Alt innhold, særlig tekster, fotografier og grafikker er beskyttet av opphavsrett. Alle rettigheter, inkludert mangfoldiggjørelse, kunngjøring, bearbeiding og oversettelse forbeholdes AUTODOC GmbH.