



Slik bytter du
bremseklosser fremme
på en **SEAT Toledo III**
(5P2) – veiledning

LIGNENDE VIDEOVEILEDNING



Denne videoen viser fremgangsmåten for bytte av en lignende bildel i en annen bil

Viktig!

Denne fremgangsmåten for bytte kan brukes for:

SEAT Toledo III (5P2) 2.0 FSI, SEAT Toledo III (5P2) 1.9 TDI, SEAT Toledo III (5P2) 2.0 TDI 16V, SEAT Toledo III (5P2) 1.8 TFSI, SEAT Toledo III (5P2) 2.0 TDI, SEAT Toledo III (5P2) 2.0 TFSI, SEAT Toledo III (5P2) 1.4 16V, SEAT Toledo III (5P2) 1.4 TSI

Trinnene kan variere litt, avhengig av designet på bilen.

Denne veiledningen ble laget på grunnlag av fremgangsmåten for bytte av en lignende bildel på en: SEAT Leon Hatchback (1P1) 2.0 FSI

UTSKIFTING: BREMSEKLOSSER – SEAT TOLEDO III (5P2). LISTE MED VERKTØYET DU KAN TRENGE:



- Stålbørste
- Rengjøringsbørste av nylon
- Bremserens
- Smøremiddel/monteringspasta mot hvining
- Keramisk pasta
- Momentnøkkel
- HEX bit nr. H7
- Hjulpipe #17
- Skrallenøkkel
- Bremsstempelverktøy
- Brekkjern
- Stoppekloss

Kjøp verktøy

Utskifting: bremseklosser – SEAT Toledo III (5P2). AUTODOCs eksperter anbefaler:

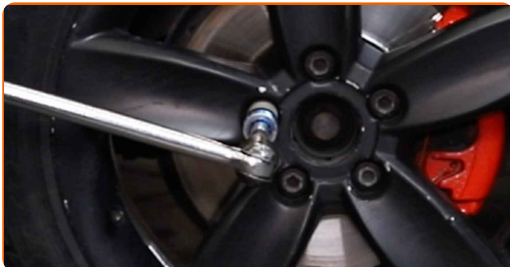
- Utfør utskifting av bremseklosser i komplett sett for hver akse. Dette gir effektiv bremsing.
- Fremgangsmåten er identisk for alle bremseklosser på samme aksel.
- Merk: Alt arbeid på bilen – SEAT Toledo III (5P2) – må utføres med motoren koblet ut.

GJENNOMFØR UTSKIFTINGEN I FØLGENDE REKKEFØLGE:

1 Åpne panseret. Skru løs tanklokket for bremsevæsken.

2 Sikre hjulene med klosser.

3 Løsne hjulfesteboltene. Bruk en kraftpipe for hjulmutter #17.



4 Jekk opp bilen.

AUTODOC anbefaler:

- Pass på at den står støtt på en jevn overflate hvis du bruker en jekk.
- Bilen må også sikres med støttebukker.

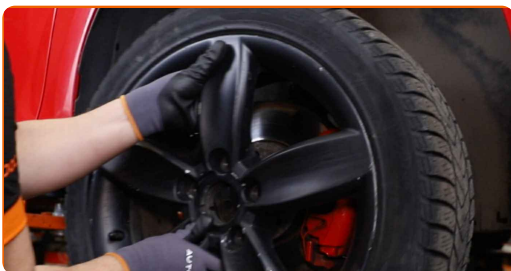
5 Løsne hjulboltene.



AUTODOC anbefaler:

- Advarsel! Hold i hjulet når du skrur løs festeboltene for å unngå skader. SEAT Toledo III (5P2)

6 Ta av hjulet.



7 Løsne låsefjæren til bremsecaliperen. Bruk et brekkjern.

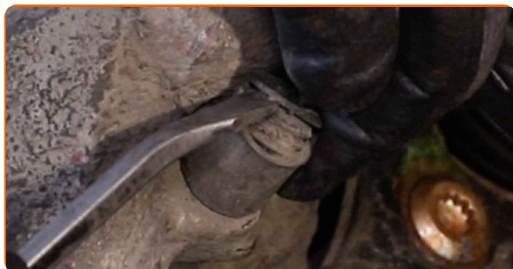


8 Spre bremseklossene. Bruk et brekkjern.



9

Fjern hetten til støvmansjetten på føringsstiftene i bremseklaven. Bruk et brekkjern.



10

Skru løs festene til bremsekaliperen. Bruk HEX nr. H7. Bruk en skrallenøkkel.



11

Fjern bremsekaliperen.



AUTODOC anbefaler:

- Knyt kaliperen til suspensjon eller til karosseriet med en ledning, uten å koble fra bremseslangen for å unngå trykkavlastning i bremsesystemet.
- Kontroller at bremsekaliperen ikke henger på bremseslangen.
- Ikke press inn bremsepedalen etter at bremsekaliperen er fjernet. Stemplet kan falle ut fra bremtesynderen som et resultat, og bremsevæskelekkasje og trykkavlastning kan forekomme i systemet.

12

Fjern bremseklossene.



Utskifting: bremseklosser – SEAT Toledo III (5P2). Tips:

- Mål tykkelsen på bremsekiven. Når slitasjegrensen nås, må delen skiftes.

13

Rengjør bremsekalipperbraketten for smuss og støv. Bruk en stålbørste. Bruk bremserens.



AUTODOC anbefaler:

- Utskifting: bremseklosser – SEAT Toledo III (5P2). Vent i noen minutter etter påføringen av sprayen.
- Sjekk brakett, styrepinne og mansjettene til bremsecaliperen. Rengjør dem. Bytt ved behov.

14 Fjern styrepinnene til bremsekaliperen.



15 Behandle bremsekaliper styrepinnene. Bruk bremserens.



AUTODOC anbefaler:

- Vent et par minutter etter at sprayen er påført.

16 Behandle stempelet til bremsekaliperen. Bruk en rengjøringsbørste av nylon. Bruk bremserens.

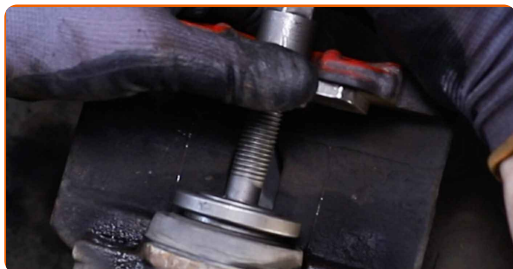


AUTODOC anbefaler:

- Utskifting: bremseklosser – SEAT Toledo III (5P2). Vent i noen minutter etter påføringen av sprayen.

17

Trykk inn bremsekaliper-stemplet. Bruk bremsestempelverktøy.



18

Monter styrepinnene til bremsekaliperen.



19

Behandle bremseklossene i området hvor overflaten deres kommer i kontakt med bremsekaliper holderen. Bruk smøremiddel/monteringspasta mot hvining.

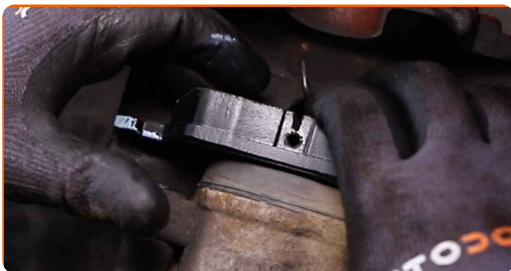


Utskifting: bremseklosser – SEAT Toledo III (5P2). AUTODOCs eksperter anbefaler:

- Kontroller at platens overflate er ren før du installerer klossene.

20

Installer nye bremseklosser.



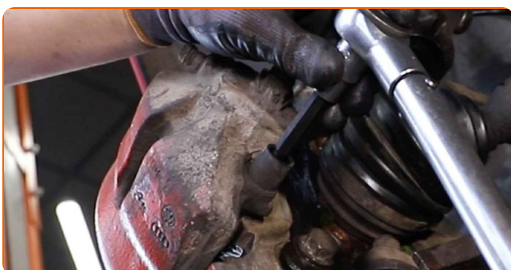
21

Installer bremsekaliperen og fest den. Bruk HEX nr. H7. Bruk en skrallenøkkel.



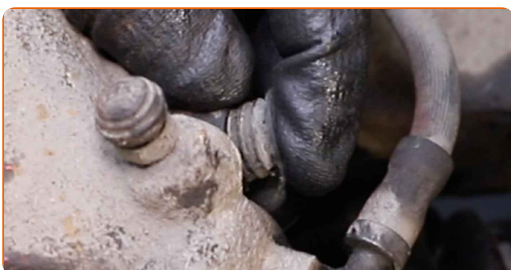
22

Stram festene til bremsekaliperen. Bruk HEX nr. H7. Bruk en momentnøkkel. Stram den til 30 Nm dreiemoment.



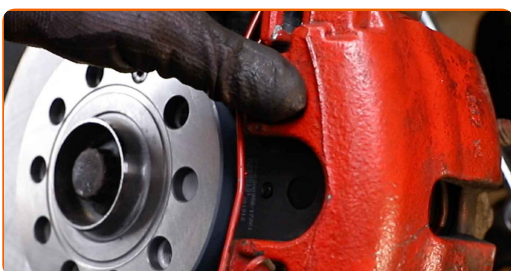
23

Installer hetten til støvmansjetten på føringsstiftene i bremseklaven.



24

Monter bremsekaliperens holderfjær.



25 Rens festepunktet til felgen. Bruk en stålbørste.



26 Behandle overflaten hvor bremseskiven kontakter felgen. Bruk keramisk pasta.



27 Rengjør overflaten av bremseskiven. Bruk bremsrens.



AUTODOC anbefaler:

- Vent et par minutter etter at sprayen er påført.

28 Installer hjulet.



AUTODOC anbefaler:

- Advarsel! Hold i hjulet når du skrur inn festeboltene på bilen for å unngå skader.
SEAT Toledo III (5P2)

29

Skrur inn boltene. Bruk en kraftpipe for hjulmutter #17.



30

Senk bilen og stram hjulboltene, arbeid på kryss. Bruk en kraftpipe for hjulmutter #17. Bruk en momentnøkkel. Stram den til 120 Nm dreiemoment.



31

Fjern jekker og klosser.



Utskifting: bremseklosser – SEAT Toledo III (5P2). AUTODOC anbefaler:

- Uten å starte motoren, trå på bremsepedalen flere ganger til du føler betydelig motstand.
- Kontroller bremsevæsknivået i ekspansjonstanken og etterfyll om nødvendig.

32

Stram tanklokket til bremsevæsken. Lukk panseret.

Utskifting: bremseklosser – SEAT Toledo III (5P2). Tips fra AUTODOC:

- Brems jevnt og forsiktig de første 150-200 km etter utskifting av bremseklossene. Unngå unødvendig og skarp nedbremsing til stopp.

GODT GJORT! **SE FLERE VEILEDNINGER**

AUTODOC – TOPP KVALITET OG RIMELIGE BILDELER PÅ NETTET

AUTODOC-APPEN: SIKRE DEG GODE TILBUD I DEN PRAKTISKE APPEN VÅR

ET STORT UTVALG AV RESERVEDELER TIL BILEN DIN

BREMSEKLOSSER: ET STORT UTVALG

ⓘ ANSVARFRASKRIVELSE:

Dokumentet inneholder kun generelle anbefalinger som kan være til hjelp ved reparasjoner eller utskiftninger. AUTODOC er ikke ansvarlig for tap, personskader, skader på eiendom som oppstår under reparasjonen eller utskiftningen på grunn av feilaktig bruk eller feiltolkning av de opplysningene som er stilt til rådighet.

AUTODOC er ikke ansvarlig for noen mulige feil og usikkerheter i denne veiledningen. Opplysningene er kun stilt til rådighet som informasjon og kan ikke erstatte veiledninger fra en spesialist.

AUTODOC er ikke ansvarlig for feil eller farlig bruk av apparater, verktøy eller bildeler. AUTODOC anbefaler sterkt å være forsiktig og følge sikkerhetsreglene ved gjennomføring av reparasjon eller utskiftning. Husk: Bruk av bildeler av mindreverdige kvalitet garanterer ikke at du oppnår riktig nivå av trafiksikkerhet.

© Copyright 2023 – Alt innhold, særlig tekster, fotografier og grafikker er beskyttet av opphavsrett. Alle rettigheter, inkludert mangfoldiggjørelse, kunngjøring, bearbeiding og oversettelse forbeholdes AUTODOC SE.