



Slik bytter du nedre  
bærearmer fremme på en  
**SKODA Rapid  
Spaceback (NH1) –  
veiledning**

## LIGNENDE VIDEOVEILEDNING



Denne videoen viser fremgangsmåten for bytte av en lignende bildel i en annen bil

### Viktig!

Denne fremgangsmåten for bytte kan brukes for:

SKODA Rapid Spaceback (NH1) 1.2 TSI, SKODA Rapid Spaceback (NH1) 1.6 TDI, SKODA Rapid Spaceback (NH1) 1.4 TSI, SKODA Rapid Spaceback (NH1) 1.6, SKODA Rapid Spaceback (NH1) 1.2, SKODA Rapid Spaceback (NH1) 1.4 TDI, SKODA Rapid Spaceback (NH1) 1.0 TSI, SKODA Rapid Spaceback (NH1) 1.2 LPG, SKODA Rapid Spaceback (NH1) 1.6 SRE

Trinnene kan variere litt, avhengig av designet på bilen.

Denne veiledningen ble laget på grunnlag av fremgangsmåten for bytte av en lignende bildel på en: VW Polo Sedan (602, 604, 612, 614) 1.6

**UTSKIFTING: NEDRE BÆREARM FREMME – SKODA RAPID SPACEBACK (NH1). VERKTØYET DU VIL TRENGE:**



- Stålbørste
- WD-40 spray
- Bremserens
- Kobberpasta
- Kombinasjonsnøkkel #18
- Pipenøkkelinnsats # 16
- Pipenøkkelinnsats # 18
- Hjulpipe #17
- Skrallenøkkel
- Momentnøkkel
- Svingjern
- Brekkjern
- Gummihammer
- Hydraulisk transmisjon jekk
- Stoppekloss

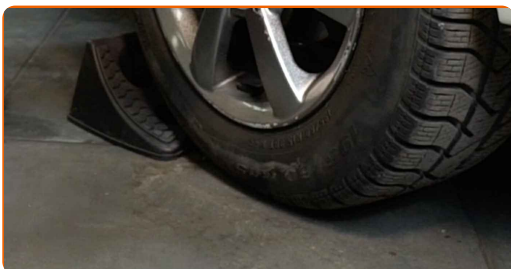
**Kjøp verktøy**

Utskifting: nedre bærearmlarm fremme – SKODA Rapid Spaceback (NH1). Tips fra AUTODOCs eksperter:

- Fremgangsmåten er identisk for nedre styrearmlarm til venstre og høyre.
- Alt arbeid bør utføres med motoren av.

## UTSKIFTING: NEDRE BÆREARM FREMME – SKODA RAPID SPACEBACK (NH1). BRUK FØLGENDE FREMGANGSMÅTE:

1 Sikre hjulene med klosser.



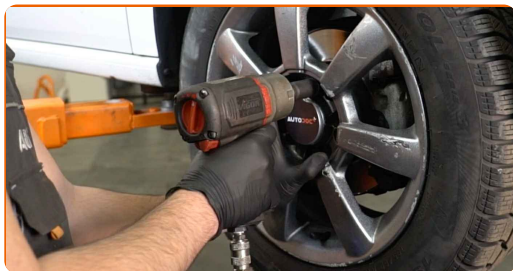
2 Løsne hjulfesteboltene. Bruk en kraftpipe for hjulmutter #17.



3 Hev fronten på bilen og sikre den på støttene.

4

Løsne hjulboltene.

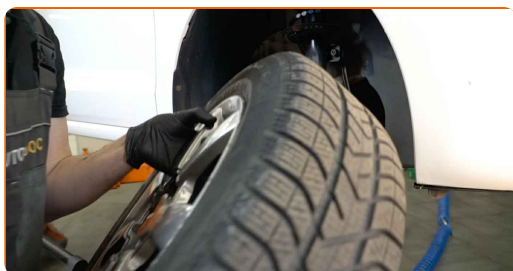


Utskifting: nedre bæream fremme – SKODA Rapid Spaceback (NH1).  
AUTODOC anbefaler:

- For å unngå skade, hold hjulet opp når boltene skrur løs.

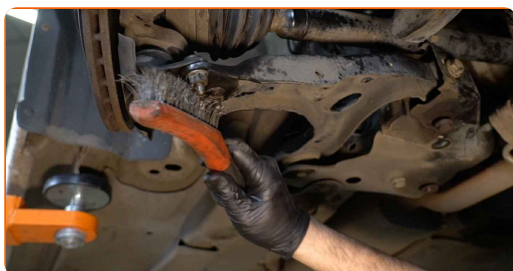
5

Ta av hjulet.



6

Rengjør alle ledd på armen. Bruk en stålbørste. Bruk WD-40 spray.

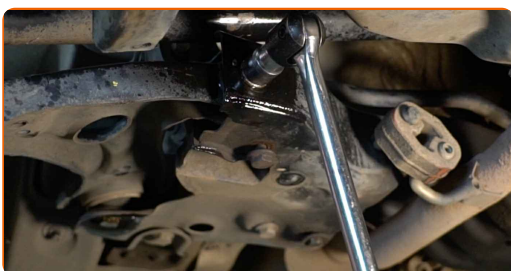


**AUTODOC anbefaler:**

- Utskifting: nedre bæream fremme – SKODA Rapid Spaceback (NH1). Vent i noen minutter etter påføringen av sprayen.
- Bruk vernebriller.

**7**

Skru løs festet til den fremre armen. Bruk en pipenøkkelinnsats #18. Bruk et svingjern.



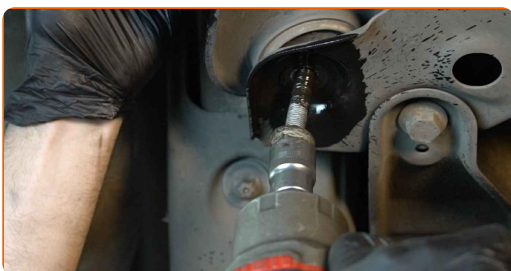
**8**

Skru løs de bakre festene som tilkobler bæreamen til under rammen. Bruk en kombinasjonsnøkkel #18. Bruk en pipenøkkelinnsats #18. Bruk et svingjern.

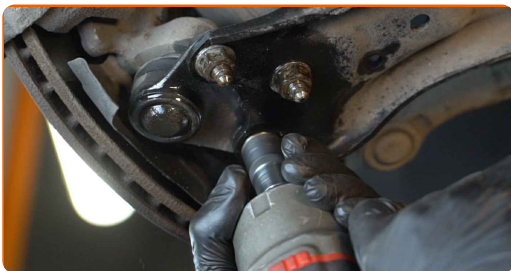


**9**

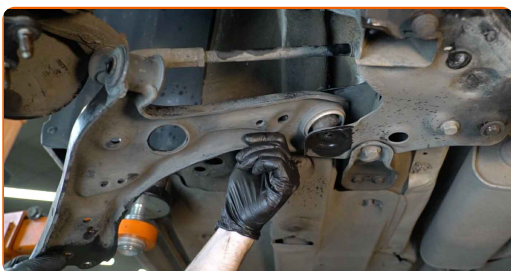
Fjern festeboltene. Bruk en pipenøkkelinnsats #18.



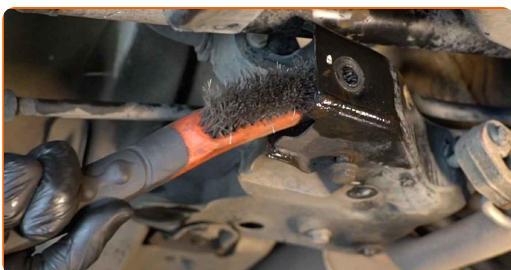
**10** Skru løs festene som binder kuleleddet til kontrollarmen. Bruk en pipenøkkelinnsats #16. Bruk et svingjern.



**11** Fjern armen. Bruk et brekkjern.



**12** Rengjør setene/festepunktet og gjengene på opphengsarmen. Bruk en stålbørste. Bruk WD-40 spray.



**13** Installer en ny arm. Bruk et brekkjern. Bruk en gummihammer.



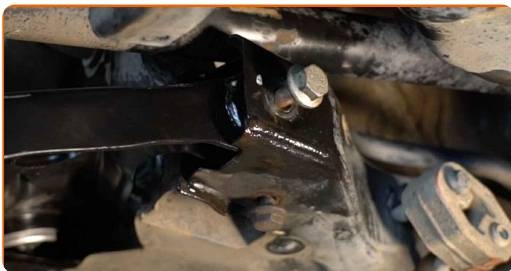
**Utskifting: nedre bæream fremme – SKODA Rapid Spaceback (NH1). Tips:**

- Bruk kun nye bolter og muttere under installasjonsprosessen.



14

Monter fremre feste på armen. Bruk en kombinasjonsnøkkel #18.



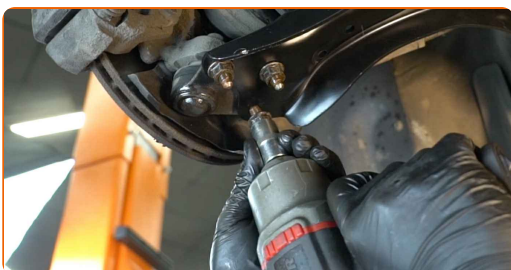
15

Monter bakre feste på armen. Bruk et brekkjern.



16

Skru fast festene til kuleleddet. Bruk en pipenøkkelinnsats #16. Bruk en skrallenøkkel.



17

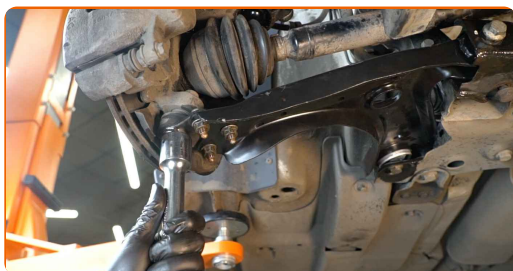
Skru fast de bakre festene som tilkobler bærearmer til under rammen. Bruk en kombinasjonsnøkkel #18. Bruk en pipenøkkelinnsats #18. Bruk en skrallenøkkel.





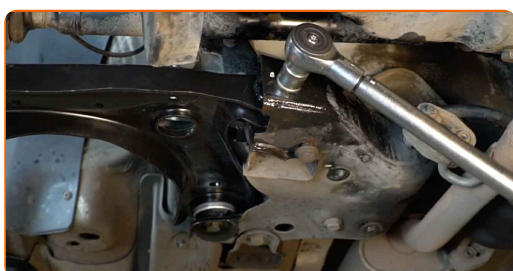
18

Støtt armen. Bruk en hydraulisk jekk.



19

Stram festene som kobler kontrollarmen til underrammen. Bruk en pipenøkkelinnsats #18. Bruk en momentnøkkel. Stram den til 70 Nm dreiemoment.+90°

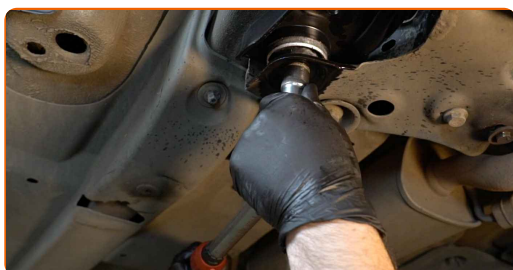


**AUTODOC anbefaler:**

- Viktig! Bruk nye festelementer.

20

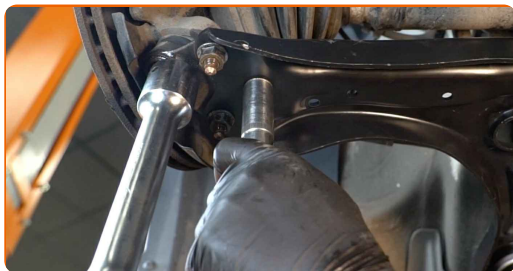
Stram det bakre festet som kobler armen til underrammen. Bruk en pipenøkkelinnsats #18. Bruk en momentnøkkel. Stram den til 70 Nm dreiemoment.+90°



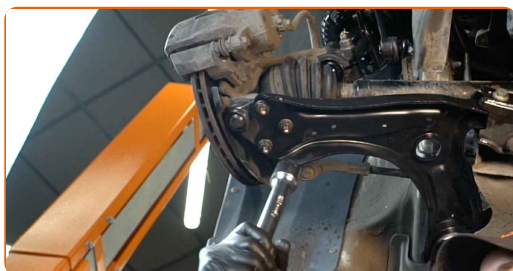
**AUTODOC anbefaler:**

- Viktig! Bruk nye festelementer.

**21** Stram kuleleddfestet. Bruk en pipenøkkelinnsats #16. Bruk en momentnøkkel. Stram den til 60 Nm dreiemoment.



**22** Fjern støtten fra under armen.



**AUTODOC anbefaler:**

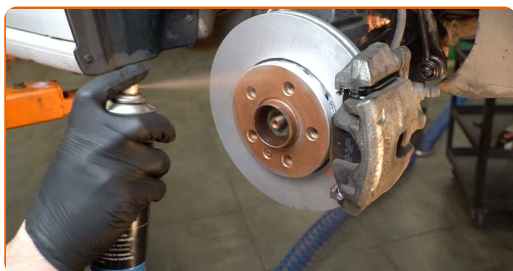
- Utskifting: nedre bærearmer fremme – SKODA Rapid Spaceback (NH1). Senk den hydrauliske jekken jevnt og uten rykk for å unngå skader på komponenter og mekanismer.

**23** Behandle alle leddene armen. Bruk kobberfett.



24

Behandle overflaten hvor bremseskiven kontakter felgen. Bruk kobberfett.



25

Rengjør overflaten av bremseskiven. Bruk bremsrens.



Utskifting: nedre bærearml fremme – SKODA Rapid Spaceback (NH1). Tips fra AUTODOC:

- Vent et par minutter etter at sprayen er påført.

26

Installer hjulet.

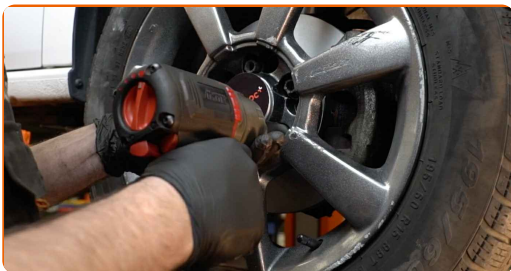


AUTODOC anbefaler:

- Advarsel! Hold i hjulet når du skrur inn festeboltene på bilen for å unngå skader. SKODA Rapid Spaceback (NH1)

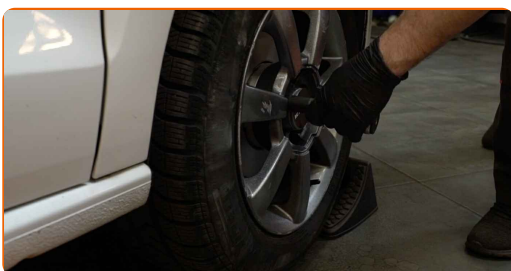
27

Skrue inn boltene. Bruk en kraftpipe for hjulmutter #17.



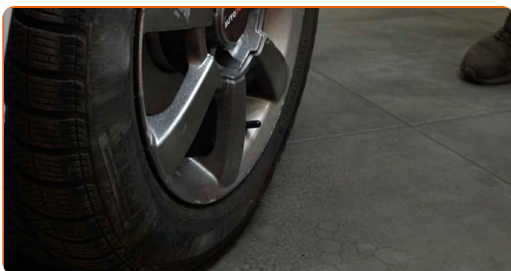
28

Senk bilen og stram hjulboltene, arbeid på kryss. Bruk en kraftpipe for hjulmutter #17. Bruk en momentnøkkel. Stram den til 120 Nm dreiemoment.



29

Fjern jekker og klosser.



**GODT GJORT!** 

**SE FLERE VEILEDNINGER**

# AUTODOC – TOPP KVALITET OG RIMELIGE BILDELER PÅ NETTET

AUTODOC-APPEN: SIKRE DEG GODE TILBUD I DEN PRAKTISKE APPEN VÅR

**ET STORT UTVALG AV RESERVEDELER TIL BILEN DIN**

**BÆREBRU: ET STORT UTVALG**

## **ⓘ ANSVARFRASKRIVELSE:**

Dokumentet inneholder kun generelle anbefalinger som kan være til hjelp ved reparasjoner eller utskiftninger. AUTODOC er ikke ansvarlig for tap, personskader, skader på eiendom som oppstår under reparasjonen eller utskiftningen på grunn av feilaktig bruk eller feiltolkning av de opplysningene som er stilt til rådighet.

AUTODOC er ikke ansvarlig for noen mulige feil og usikkerheter i denne veiledningen. Opplysningene er kun stilt til rådighet som informasjon og kan ikke erstatte veiledninger fra en spesialist.

AUTODOC er ikke ansvarlig for feil eller farlig bruk av apparater, verktøy eller bildeler. AUTODOC anbefaler sterkt å være forsiktig og følge sikkerhetsreglene ved gjennomføring av reparasjon eller utskiftning. Husk: Bruk av bildeler av mindreverdige kvalitet garanterer ikke at du oppnår riktig nivå av trafiksikkerhet.

© Copyright 2023 – Alt innhold, særlig tekster, fotografier og grafikker er beskyttet av opphavsrett. Alle rettigheter, inkludert mangfoldiggjørelse, kunngjøring, bearbeiding og oversettelse forbeholdes AUTODOC SE.