



Slik bytter du
bremseskiver bak på en
TOYOTA Corolla XII
Sedan (E210) – veiledning

LIGNENDE VIDEOVEILEDNING



Denne videoen viser fremgangsmåten for bytte av en lignende bildel i en annen bil

Viktig!

Denne fremgangsmåten for bytte kan brukes for:
TOYOTA Corolla XII Sedan (E210) 1.8 VVTi (ZRE211)

Trinnene kan variere litt, avhengig av designet på bilen.

Denne veiledningen ble laget på grunnlag av fremgangsmåten for bytte av en lignende bildel på en: TOYOTA AURIS (NRE15_, ZZE15_, ADE15_, ZRE15_, NDE15_) 1.8 Hybrid (ZWE150_)

**UTSKIFTING: BREMSESKIVER – TOYOTA COROLLA XII
SEDAN (E210). VERKTØYET DU VIL TRENGE:**



- Stålbørste
- WD-40 spray
- Bremserens
- Kobberpasta
- Kombinasjonsnøkkel #14
- Kombinasjonsnøkkel #17
- Pipenøkkelinnsats # 14
- Hjulpipe #21
- Bremsestempelverktøy
- Skrallenøkkel
- Momentnøkkel
- Svingjern
- Vannpumpetenger
- Gummihammer
- Brekkjern
- Stoppekloss

Kjøp verktøy

Utskifting: bremseskiver – TOYOTA Corolla XII Sedan (E210). Tips fra AUTODOCs eksperter:

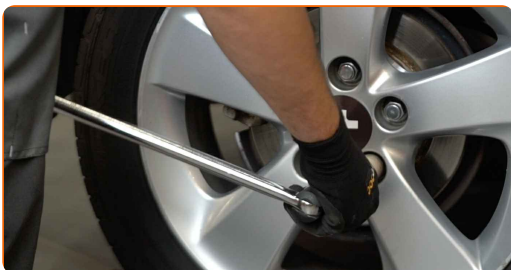
- Skift ut bremseskiver på bilen TOYOTA Corolla XII Sedan (E210) i komplett sett for hver akse. Uavhengig av status på komponenter. Dette vil sikre jevn bremsing.
- Fremgangsmåten er identisk for begge bremseskiver på samme aksel.
- Ved bytte av bremseskiver, erstatt alltid bremsesklossene.
- Alt arbeid bør utføres med motoren av.

UTSKIFTING: BREMSESKIVER – TOYOTA COROLLA XII SEDAN (E210). FØLG DISSE TRINNENE:

1 Åpne panseret. Skru løs tankklokket for bremssevæsken.

2 Sikre hjulene med klosser.

3 Løsne hjulfesteboltene. Bruk en kraftpipe for hjulmutter #21.



4 Hev bakkdelen på bilen og sikre den på støttene.

5 Løsne hjulboltene.



AUTODOC anbefaler:

- For å unngå skade, hold hjulet opp når boltene skrur løs.

6 Ta av hjulet.



7 Rengjør festene til bremsecaliperen. Bruk en stålbørste. Bruk WD-40 spray.

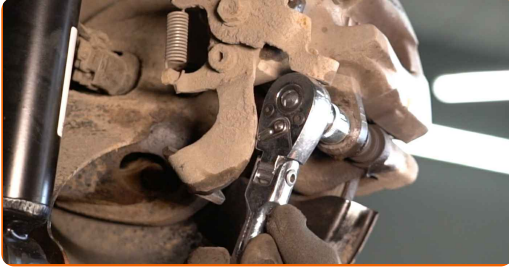


8 Løsne kabelen til parkeringsbremsen fra braketten på bremsecaliperen. Bruk vannpumpetenger.



9

Skru løs bremsekalippernes feste. Bruk en kombinasjonsnøkkel #14. Bruk en kombinasjonsnøkkel #17.



10

Spre bremseklossene. Bruk et brekkjern.

11

Fjern bremsekaliperen.



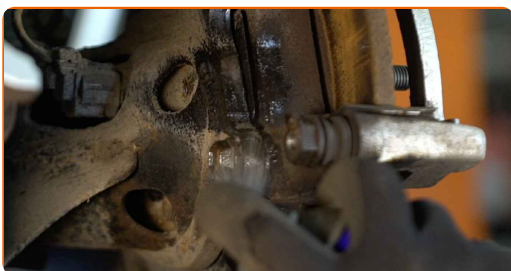
Utskifting: bremsekliver – TOYOTA Corolla XII Sedan (E210). Tips:

- Knyt kaliperen til suspensjon eller til karosseriet med en ledning, uten å koble fra bremseslangen for å unngå trykkavlastning i bremsesystemet.
- Kontroller at bremsekaliperen ikke henger på bremseslangen.
- Ikke press inn bremsepedalen etter at bremsekaliperen er fjernet. Stemplet kan falle ut fra bremseylinderen som et resultat, og bremsevæskelekkasje og trykkavlastning kan forekomme i systemet.
- Sjekk brakett, styrepinne og mansjettene til bremsekaliperen. Rengjør dem. Bytt ved behov.

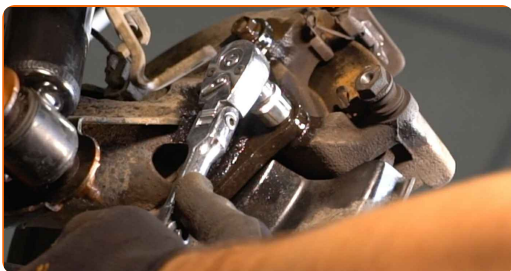
12 Fjern bremseklossene.



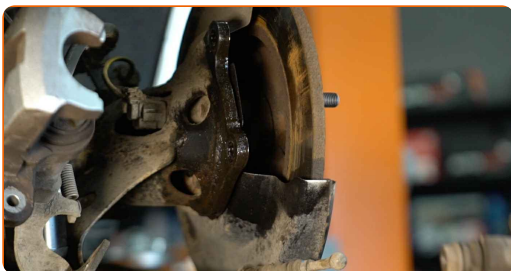
13 Rengjør festene på braketten til bremsecaliperen. Bruk en stålbørste. Bruk WD-40 spray.



14 Skru løs kalipperbrakettfestet. Bruk en pipenøkkelinnsats #14. Bruk et svingjern. Bruk en skrallenøkkel.

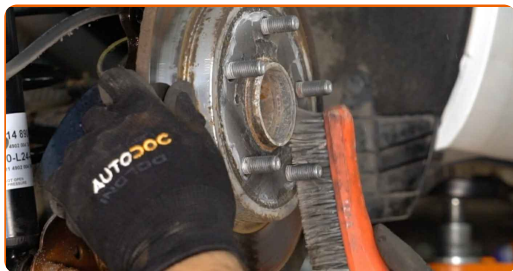


15 Fjern kalipperbraketten.



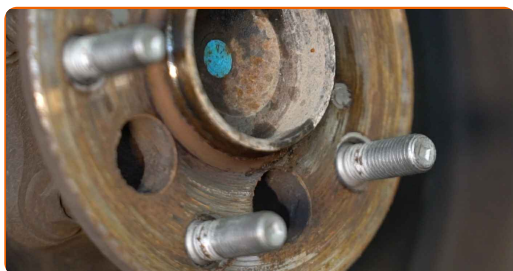
16

Rens festene til bremseskiven. Bruk en stålbørste. Bruk WD-40 spray.



17

Fjern bremseskiven. Bruk en gummihammer.



18

Rengjør navet. Bruk en stålbørste. Behandle deretter kontaktflaten. Bruk kobberfett.



19

Installer bremseskiven.



20

Rengjør bremsekalipperbraketten for smuss og støv. Bruk en stålbørste. Bruk bremserens.

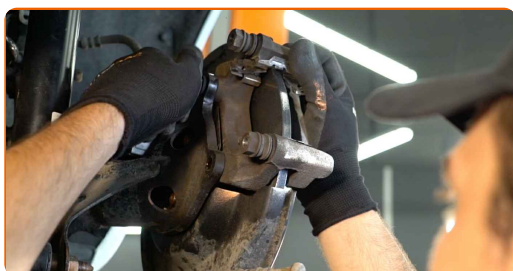


AUTODOC anbefaler:

- Utskifting: bremsekliver – TOYOTA Corolla XII Sedan (E210). Vent i noen minutter etter påføringen av sprayen.

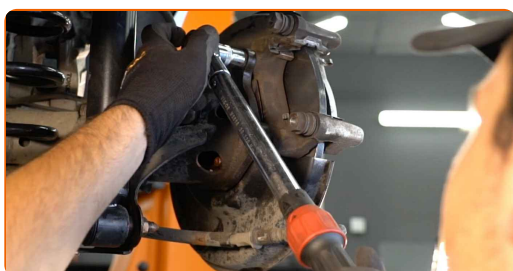
21

Installer bremsekalipperbraketten.



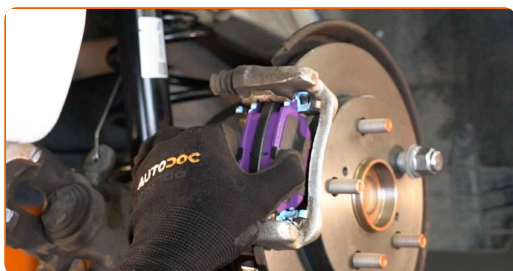
22

Stram bremsekalipperbraketten. Bruk en pipenøkkelinnsats #14. Bruk en momentnøkkel. Stram den til 57 Nm dreiemoment.



23

Installer bremseklossene.



24 Behandle stempelet til bremsecaliperen. Bruk bremserens.

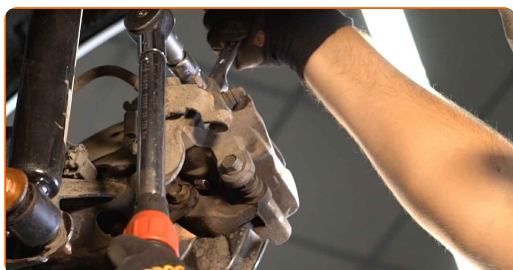
Utskifting: bremsekiver – TOYOTA Corolla XII Sedan (E210). AUTODOC anbefaler:

- Vent et par minutter etter at sprayen er påført.

25 Trykk inn bremsekaliper-stemplet. Bruk bremsestempelverktøy.



26 Installer bremsekaliperen og fest den. Bruk en kombinasjonsnøkkel #17. Bruk en pipenøkkelinnsats #14. Bruk en momentnøkkel. Stram den til 35 Nm dreiemoment.

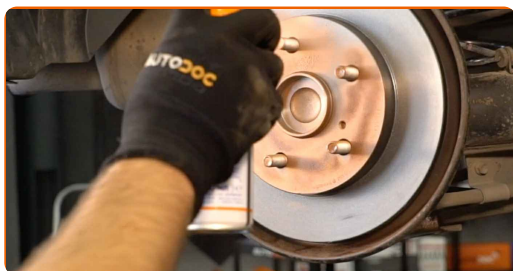


27 Installer kabelen til parkeringsbremsen inn i braketten til bremsecaliperen.



28

Behandle overflaten hvor bremseskiven kontakter felgen. Bruk kobberfett.



29

Rengjør overflaten av bremseskiven. Bruk bremsrens.



Utskifting: bremseskiver – TOYOTA Corolla XII Sedan (E210). AUTODOCs eksperter anbefaler:

- Vent et par minutter etter at sprayen er påført.

30

Installer hjulet.



AUTODOC anbefaler:

- Viktig! Hold i hjulet når du skrur inn festboltene. TOYOTA Corolla XII Sedan (E210)

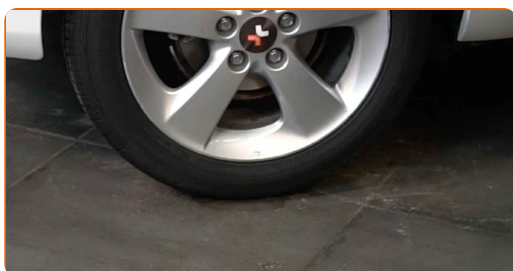
31 Skru inn boltene. Bruk en kraftpipe for hjulmutter #21.



32 Senk bilen og stram hjulboltene, arbeid på kryss. Bruk en kraftpipe for hjulmutter #21. Bruk en momentnøkkel. Stram den til 103 Nm dreiemoment.



33 Fjern jekker og klosser.



AUTODOC anbefaler:

- Viktig! Utskifting: bremseskiver – TOYOTA Corolla XII Sedan (E210). Kontroller bremsevæsknivået i beholderen og fyll på ved behov.

34

Stram tanklokket til bremsevæsken.



AUTODOC anbefaler:

- TOYOTA Corolla XII Sedan (E210) – trykk inn bremsepedalen flere ganger mens motoren er koblet ut, helt til du kjenner motstand.

35

Lukk panseret.

GODT GJORT! 

[SE FLERE VEILEDNINGER](#)

AUTODOC – TOPP KVALITET OG RIMELIGE BILDELER PÅ NETTET

AUTODOC-APPEN: SIKRE DEG GODE TILBUD I DEN PRAKTISKE APPEN VÅR

GET IT ON
Google Play

Download on the
App Store

Download

ET STORT UTVALG AV RESERVEDELER TIL BILEN DIN

BREMSESKIVER: ET STORT UTVALG

ANSVARSFRAKRIVELSE:

Dokumentet inneholder kun generelle anbefalinger som kan være til hjelp ved reparasjoner eller utskiftninger. AUTODOC er ikke ansvarlig for tap, personskader, skader på eiendom som oppstår under reparasjonen eller utskiftningen på grunn av feilaktig bruk eller feiltolkning av de opplysningene som er stilt til rådighet.

AUTODOC er ikke ansvarlig for noen mulige feil og usikkerheter i denne veiledningen. Opplysningene er kun stilt til rådighet som informasjon og kan ikke erstatte veiledninger fra en spesialist.

AUTODOC er ikke ansvarlig for feil eller farlig bruk av apparater, verktøy eller bildeler. AUTODOC anbefaler sterkt å være forsiktig og følge sikkerhetsreglene ved gjennomføring av reparasjon eller utskiftning. Husk: Bruk av bildeler av mindreverdige kvalitet garanterer ikke at du oppnår riktig nivå av trafiksikkerhet.

© Copyright 2023 – Alt innhold, særlig tekster, fotografier og grafikker er beskyttet av opphavsrett. Alle rettigheter, inkludert mangfoldiggjørelse, kunngjøring, bearbeiding og oversettelse forbeholdes AUTODOC SE.