

# **AUTODOC CLUB**

Slik bytter du hjullager  
fremme på en **TOYOTA**  
**iQ (AJ10)** – veiledning

## LIGNENDE VIDEOVEILEDNING



Denne videoen viser fremgangsmåten for bytte av en lignende bildel i en annen bil

### Viktig!

Denne fremgangsmåten for bytte kan brukes for:

TOYOTA iQ (AJ10) 1.33 (NGJ10\_), TOYOTA iQ (AJ10) 1.0 (KGJ10\_), TOYOTA iQ (AJ10) 1.4 D-4D (NUJ10\_)

Trinnene kan variere litt, avhengig av designet på bilen.

Denne veiledningen ble laget på grunnlag av fremgangsmåten for bytte av en lignende bildel på en: TOYOTA Yaris II Hatchback (XP9) 1.3 VVT-i (SCP90\_)



## AUTODOC anbefaler:

- Lagermonteringen på TOYOTA iQ (AJ10) bilen må ikke brukes på nytt.
- Fremgangsmåten er identisk for å bytte navlageret på begge hjul på samme aksel.
- Merk: Alt arbeid på bilen – TOYOTA iQ (AJ10) – må utføres med motoren koblet ut.

## GJENNOMFØR UTSKIFTINGEN I FØLGENDE REKKEFØLGE:

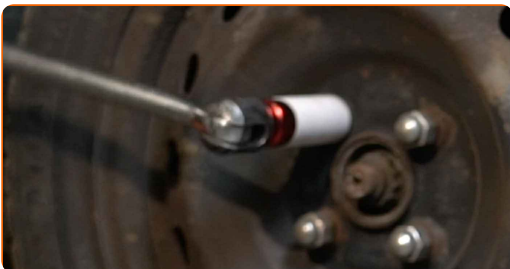
1 Åpne panseret. Skru løs tanklokket for bremsevæsken.

2 Sikre hjulene med klosser.

3 Løsne festet til drivakselen. Bruk 12-kant-pipe nummer 30. Bruk et svingjern.



4 Løsne hjulfesteboltene. Bruk en kraftpipe for hjulmutter #21.



**5** Jekk opp bilen.

Utskifting: hjullager – TOYOTA iQ (AJ10). Profesjonelle anbefalinger:

- Pass på at den står støtt på en jevn overflate hvis du bruker en jekk.
- Bilen må også sikres med støttebukker.

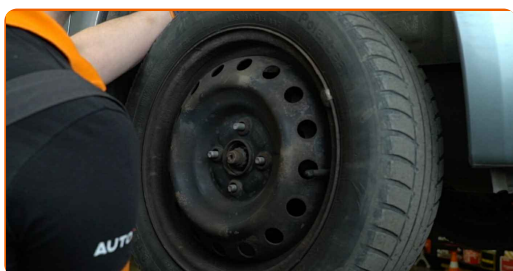
**6** Løsne hjulboltene.



AUTODOC anbefaler:

- Viktig! Hold i hjulet når du skrur løs festeboltene. TOYOTA iQ (AJ10)

**7** Ta av hjulet.



**8** Spre bremseløssene. Bruk et brekkjern.



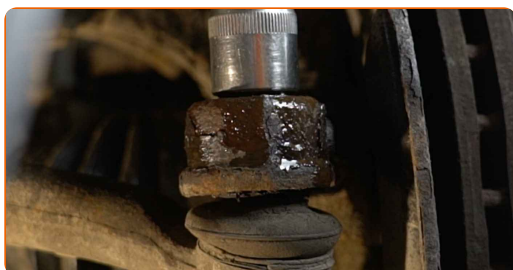
**9** Rens festene som kobler endeledet til rattspindelen. Bruk en stålbørste. Bruk WD-40 spray.



**10** Fjern saksespilten som holder festet som kobler endeledet til styrespindelen. Bruk et brekkjern.

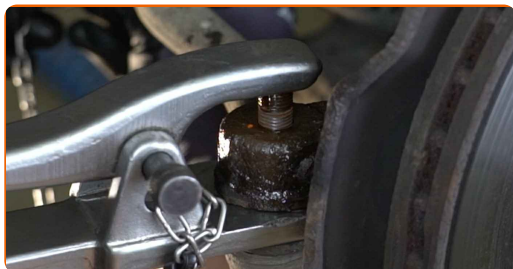


**11** Skru endefestemutteren fast til styrespindelen. Bruk en pipenøkkelinnsats #17. Bruk en skrallenøkkel.



12

Koble strekkstangenden fra styrespindelen. Bruk en avtrekker for kuleledd.



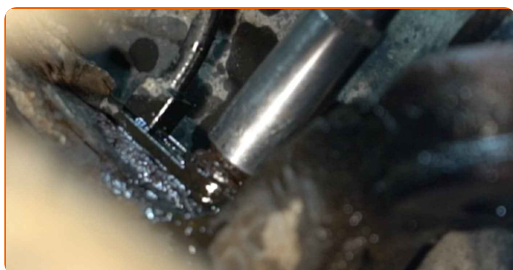
13

Rengjør festet til ABS-sensoren. Bruk en stålbørste. Bruk WD-40 spray.



14

Skru løs festet til ABS-sensoren. Bruk en pipenøkkelinnsats #10. Bruk en skrallenøkkel.



15

Fjern festebolt.



**16** Koble fra ABS-sensoren. Bruk et brekkjern.



**17** Skru løs festene som binder drivaksel til hjulnavet. Bruk 12-kant-pipe nummer 30. Bruk en skrallenøkkel.



**18** Rengjør festet som kobler kuleledd til styrespindel. Bruk en stålbørste. Bruk WD-40 spray.



**19** Fjern saksesplinten som holder festet som kobler bærekulen til styrespindelen. Bruk et brekkjern.

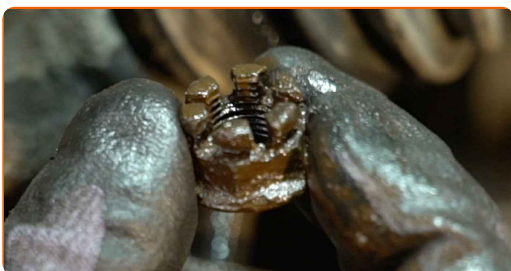




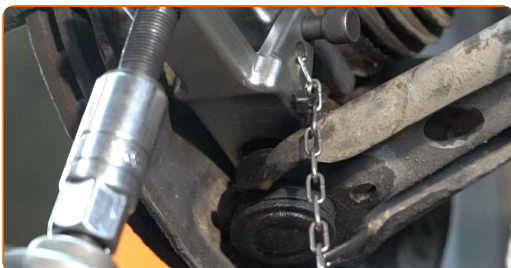
**20** Skru kuleleddfestet til styrespindelen. Bruk en kombinasjonsnøkkel #19.



**21** Fjern festemutteren.



**22** Koble kuleleddet fra styrespindelen. Bruk en avtrekker for kuleledd.



**23** Rengjør festene på braketten til bremsecaliperen. Bruk en stålbørste. Bruk WD-40 spray.



24

Skru løs festene til braketten til bremsekaliperen. Bruk en pipenøkkelinnsats #17. Bruk en skrallenøkkel.

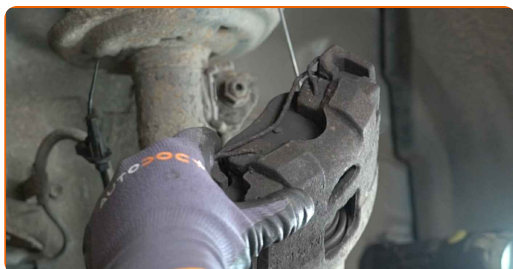


25

Fjern festeboltene.

26

Demonter bremsekaliperen sammen med braketten.



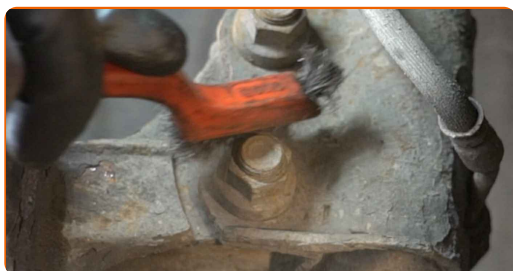
### Utskifting: hjullager – TOYOTA iQ (AJ10). Tips fra AUTODOCs eksperter:

- Knyt kaliperen til suspensjon eller til karosseriet med en ledning, uten å koble fra bremseslangen for å unngå trykkavlastning i bremsesystemet.
- Kontroller at bremsekaliperen ikke henger på bremseslangen.
- Ikke press inn bremsepedalen etter at bremsekaliperen er fjernet. Stemplet kan falle ut fra bremsesynderen som et resultat, og bremsevæskelekkasje og trykkavlastning kan forekomme i systemet.
- Sjekk brakett, styrepinne og mansjettene til bremsekaliperen. Rengjør dem. Bytt ved behov.

**27** Fjern bremseskiven.



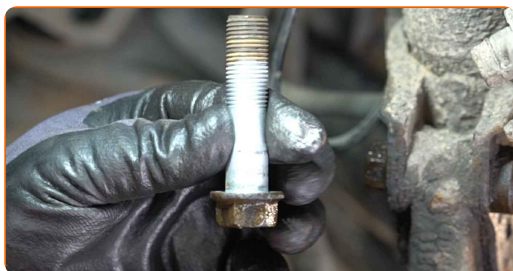
**28** Rengjør festene som kobler fjærbein til styrespindel. Bruk en stålbørste. Bruk WD-40 spray.



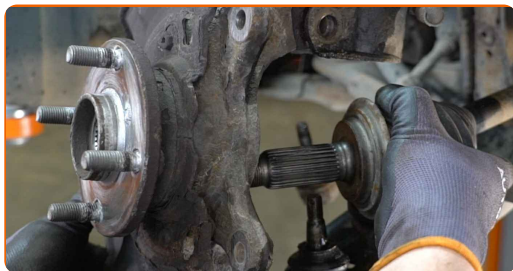
**29** Skru løs festene som kobler fjærbeinet til styrespindelen. Bruk en kombinasjonsnøkkel #19. Bruk en pipenøkkelinnsats #19. Bruk en skrallenøkkel.



**30** Fjern festboltene.



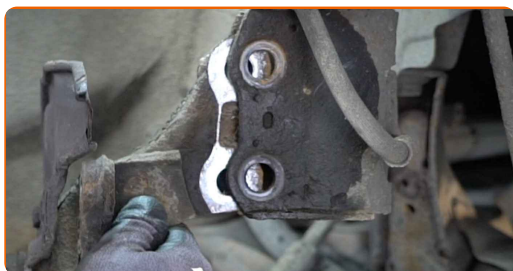
**31** Fjern drivakselen fra styrespindelen.



**AUTODOC anbefaler:**

- Sørg for at drivakselen ikke er avlastet (når bilen er jekket opp).

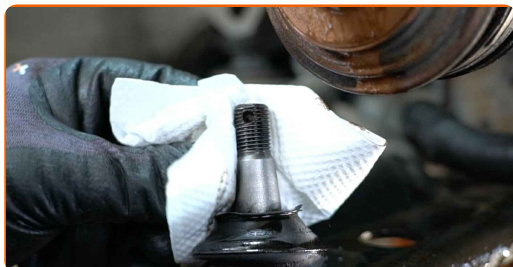
**32** Koble styrespindelen fra fjærbeinet.



**33** Fjern styrespindelen sammen med hjulnavet.



- 34** Rengjør festepunktene til fjærbeinet. Rengjør rillene på CV-leddet til drivakselen. Rengjør festet som kobler kuleledd til styrespindel. Rens festene som kobler endeledet til rattspindelen. Bruk en stålbørste. Bruk WD-40 spray.



- 35** Skru løs festene til dekselet til bremseskiven. Bruk Torx T30.



- 36** Fjern navet fra styrespindelen. Bruk et avtrekkersett for hylser og lager.



- 37** Fjern dekselet til bremseskiven.



38

Rengjør låseringen til hjulnavlageret. Bruk en stålbørste. Bruk WD-40 spray.



39

Fjern låseringen til hjulnavlageret. Bruk en seegerringtang.



40

Ta fra hverandre den indre løperingen som fortsatt sitter på navet. Bruk et avtrekkersett for hylser og lager. Bruk en lageravtrekker.



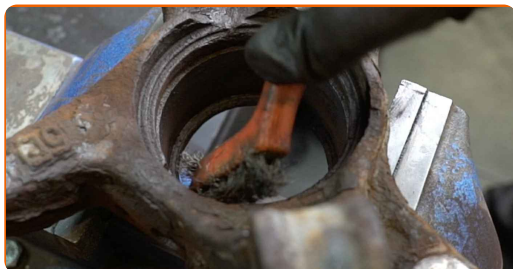
41

Press ut lageret til hjulnavet. Bruk et avtrekkersett for hylser og lager.



42

Rens festepunktet til hjullageret. Bruk en stålbørste. Bruk WD-40 spray.



43

Press det nye lageret inn i styrespindelen. Bruk et avtrekkersett for hylser og lager.



### Utskifting: hjullager – TOYOTA iQ (AJ10). AUTODOC anbefaler:

- Kontroller at lageret til hjulnavet er i den riktige posisjonen. Pass på at det ikke er feilplassert.
- Slutt å trykke på lageroverflaten med en gang det er plassert i festesetet.

44

Monter låseringen til hjulnavlageret. Bruk en seegerringtang.



45

Monter dekselet til bremseskiven.

46

Skrue inn festene til dekselet til bremseskiven. Bruk Torx T30.



47

Monter hjulnavet på styrespindelen. Bruk et avtrekkersett for hylser og lager.



Utskifting: hjullager – TOYOTA iQ (AJ10). AUTODOCs eksperter anbefaler:

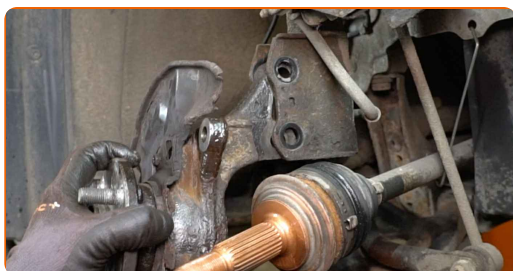
- Kontroller at hjulnavet er plassert korrekt. Pass på at det ikke er feil innrettet.

48

Monter styrespindelen sammenmontert med hjulnavet.

49

Fest fjærbeinet på styrespindelen.





**50** Monter festebolter.



**51** Monter styrespindelen på drivakselen.



**52** Koble kuleleddet til styrespindelen.



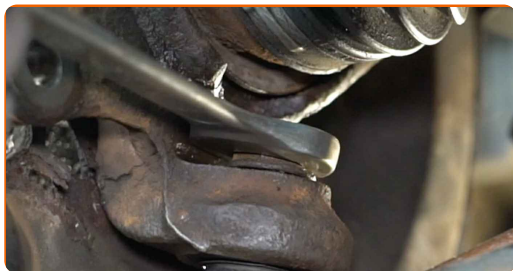
**53** Monter festemutteren.



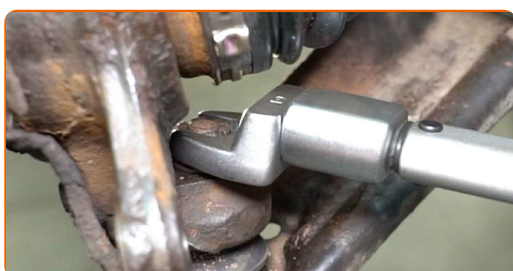
**54** Skru inn festet som forbinder fjærbeinet med styrespindelen. Bruk en kombinasjonsnøkkel #19. Bruk en pipenøkkelinnsats #19. Bruk en skrallenøkkel.



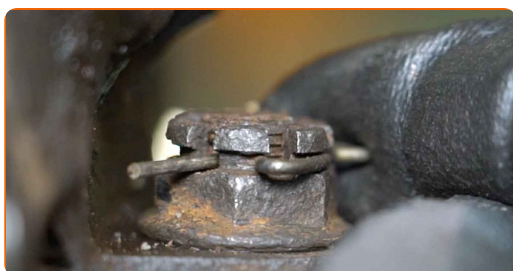
**55** Skru fast festet som kobler kulleleddet til styrespindelen. Bruk en kombinasjonsnøkkel #19.



**56** Stram festet som forbinder bærekulen og styrespindelen. Bruk en kombinasjonsnøkkel #19. Bruk en momentnøkkel. Stram den til 65 Nm dreiemoment.

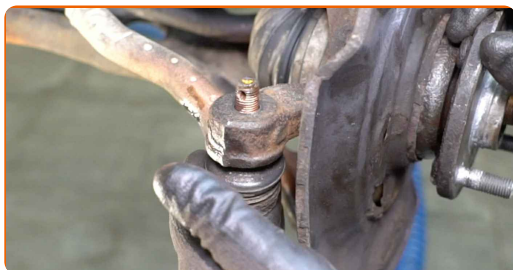


**57** Monter saksespilten som holder festet som kobler bærekulen til styrespindelen.



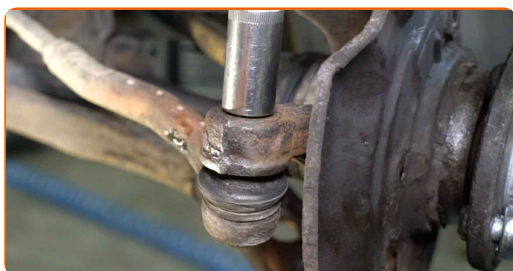
**58** Smør skruelim på bærekulefestet. Bruk kobberfett.

**59** Koble strekkstangenden til styrespindelen.



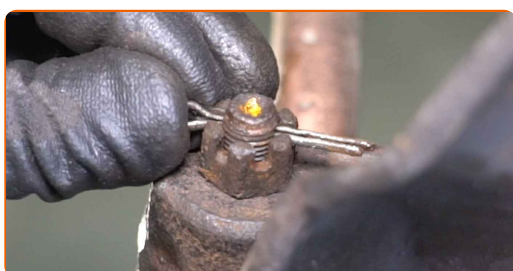
60

Stram festemutteren som kobler endeledet til rattspindelen. Bruk en pipenøkkelinnsats #17. Bruk en momentnøkkel. Stram den til 49 Nm dreiemoment.



61

Monter saksespinten som holder festet som kobler endeledet til styrespindelen. Bruk et brekkjern.

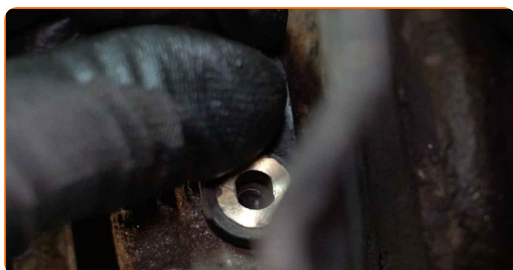


62

Behandle festet som kobler endeledet til rattspindelen. Bruk kobberfett.

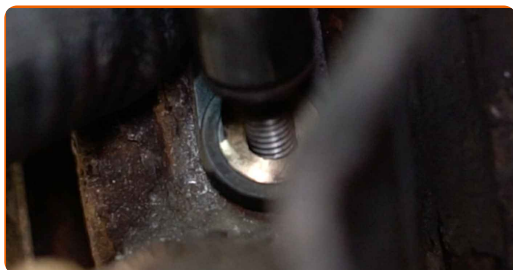
63

Koble til ABS-sensoren.



64

Monter festebolten.



- 65** Stram festene som forbinder ABS-sensoren med styrespindelen. Bruk en pipenøkkelinnsats #10. Bruk en momentnøkkel. Stram den til 8 Nm dreiemoment.

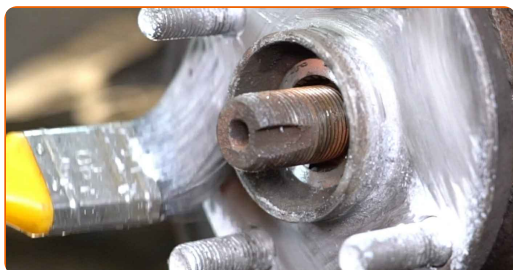


- 66** Stram nedre fester som kobler fjærbein til styrespindel. Bruk en kombinasjonsnøkkel #19. Bruk en pipenøkkelinnsats #19. Bruk en momentnøkkel. Stram den til 164 Nm dreiemoment.



- 67** Rengjør navet. Bruk en stålborste.

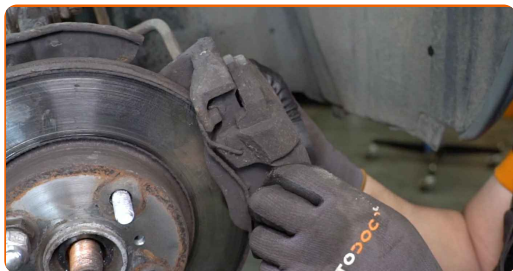
- 68** Behandle deretter kontaktflaten. Bruk keramisk pasta.



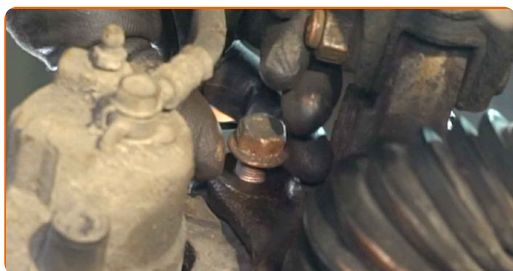
- 69** Installer bremseskiven.



**70** Installer bremsekaliperen sammen med braketten.



**71** Monter festebolter.



**72** Stram festene til braketten til bremsekaliperen. Bruk en pipenøkkelinnsats #17. Bruk en momentnøkkel. Stram den til 107 Nm dreiemoment.



**73** Rens festepunktet til felgen. Bruk en stålbørste.



**74** Behandle overflaten hvor bremseklaffen kontakter felgen. Bruk keramisk pasta.



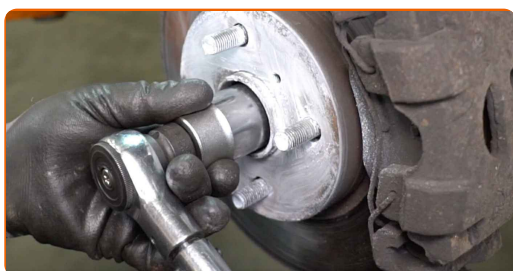
**75** Rengjør overflaten av bremseskiven. Bruk bremsrens.



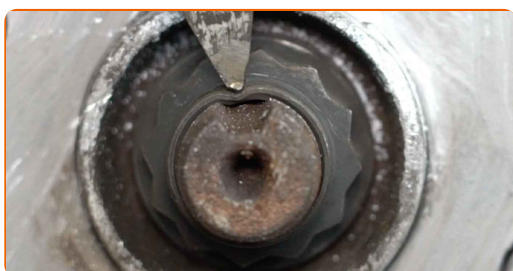
**AUTODOC anbefaler:**

- Utskifting: hjullager – TOYOTA iQ (AJ10). Vent i noen minutter etter påføringen av sprayen.

**76** Stram mutteren til drivakselen. Bruk 12-kant-pipe nummer 30. Bruk en momentnøkkel. Stram den til 216 Nm dreiemoment.



**77** Press en del av festet til drivakselen igjen. Bruk en flat metal meisel. Bruk en hammer.



**78** Installer hjulet.



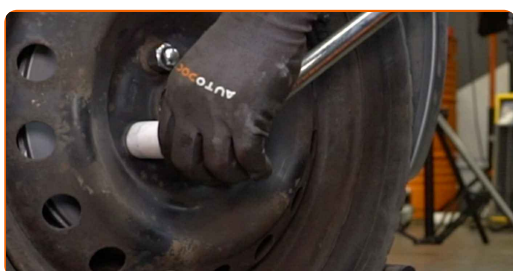
Utskifting: hjullager – TOYOTA iQ (AJ10). Tips fra AUTODOCs eksperter:

- For å unngå skade, hold hjulet opp når festeboltene skrur fast.

**79** Skru inn boltene. Bruk en kraftpipe for hjulmutter #21.

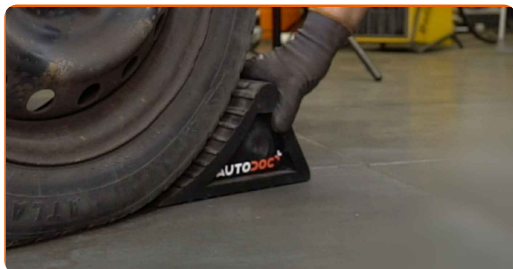


**80** Senk bilen og stram hjulboltene, arbeid på kryss. Bruk en kraftpipe for hjulmutter #21. Bruk en momentnøkkel. Stram den til 103 Nm dreiemoment.



81

Fjern jekker og klosser.

**AUTODOC anbefaler:**

- Uten å starte motoren, trå på bremsepedalen flere ganger til du føler betydelig motstand.
- Kontroller bremsevæsknivået i ekspansjonstanken og etterfyll om nødvendig.

82

Stram tanklokket til bremsevæsken. Lukk panseret.

**GODT GJORT!** **SE FLERE VEILEDNINGER**



# AUTODOC – TOPP KVALITET OG RIMELIGE BILDELER PÅ NETTET

**AUTODOC-APPEN: SIKRE DEG GODE TILBUD I DEN PRAKTISKE APPEN VÅR**

GET IT ON  
**Google Play**

Download on the  
**App Store**

**Download**

**ET STORT UTVALG AV RESERVEDELER TIL BILEN DIN**

**HJULLAGER: ET STORT UTVALG**

## **ANSVARFRASKRIVELSE:**

Dokumentet inneholder kun generelle anbefalinger som kan være til hjelp ved reparasjoner eller utskiftninger. AUTODOC er ikke ansvarlig for tap, personskader, skader på eiendom som oppstår under reparasjonen eller utskiftningen på grunn av feilaktig bruk eller feiltolkning av de opplysningene som er stilt til rådighet.

AUTODOC er ikke ansvarlig for noen mulige feil og usikkerheter i denne veiledningen. Opplysningene er kun stilt til rådighet som informasjon og kan ikke erstatte veiledninger fra en spesialist.

AUTODOC er ikke ansvarlig for feil eller farlig bruk av apparater, verktøy eller bildeler. AUTODOC anbefaler sterkt å være forsiktig og følge sikkerhetsreglene ved gjennomføring av reparasjon eller utskiftning. Husk: Bruk av bildeler av mindreverdige kvalitet garanterer ikke at du oppnår riktig nivå av trafiksikkerhet.

© Copyright 2022 – Alt innhold, særlig tekster, fotografier og grafikker er beskyttet av opphavsrett. Alle rettigheter, inkludert mangfoldiggjørelse, kunngjøring, bearbeiding og oversettelse forbeholdes AUTODOC GmbH.