



Slik bytter du
bremseklosser bak på en
**VAUXHALL COMBO Mk
II (C) Kassevogn /
stasjonsvogn (F25) –
veiledning**

LIGNENDE VIDEOVEILEDNING



Denne videoen viser fremgangsmåten for bytte av en lignende bildel i en annen bil

Viktig!

Denne fremgangsmåten for bytte kan brukes for:

VAUXHALL COMBO Mk II (C) Kassevogn / stasjonsvogn (F25) 1.3 CDTI 16V, VAUXHALL COMBO Mk II (C) Kassevogn / stasjonsvogn (F25) 1.4 16V, VAUXHALL COMBO Mk II (C) Kassevogn / stasjonsvogn (F25) 1.7 DI 16V, VAUXHALL COMBO Mk II (C) Kassevogn / stasjonsvogn (F25) 1.6, VAUXHALL COMBO Mk II (C) Kassevogn / stasjonsvogn (F25) 1.7 DTI 16V, VAUXHALL COMBO Mk II (C) Kassevogn / stasjonsvogn (F25) 1.4 i 16V, VAUXHALL COMBO Mk II (C) Kassevogn / stasjonsvogn (F25) 1.7 CDTI 16V

Trinnene kan variere litt, avhengig av designet på bilen.

Denne veiledningen ble laget på grunnlag av fremgangsmåten for bytte av en lignende bildel på en: OPEL ZAFIRA B (A05) 1.8 (M75)

UTSKIFTING: BREMSEKLOSSER – VAUXHALL COMBO MK II (C) KASSEVOGN / STASJONSVOGN (F25). LISTE MED VERKTØYET DU KAN TRENGE:



- Stålbørste
- WD-40 spray
- Bremserens
- Smøremiddel/monteringspasta mot hvining
- Kobberpasta
- Pipenøkkelinnsats # 11
- Pipenøkkelinnsats # 13
- Kombinasjonsnøkkel #11
- Kombinasjonsnøkkel #13
- Kombinasjonsnøkkel #17
- Hjulppe #17
- Skrallenøkkel
- Momentnøkkel
- Bremsestempelverktøy
- Bremseluffer sett
- Klips til bremseslange
- Brekkjern
- Stoppekloss

Kjøp verktøy

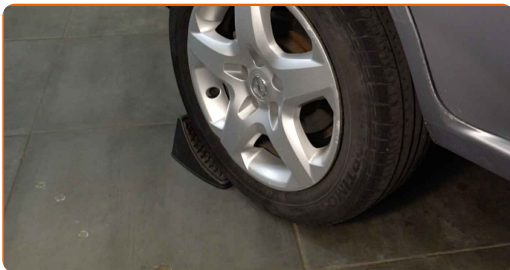
Utskifting: bremseklosser – VAUXHALL COMBO Mk II (C) Kassevogn / stasjonsvogn (F25). AUTODOC anbefaler:

- Utfør utskifting av bremseklosser i komplett sett for hver akse. Dette gir effektiv bremsing.
- Fremgangsmåten er identisk for alle bremseklosser på samme aksel.
- Alt arbeid bør utføres med motoren av.

UTSKIFTING: BREMSEKLOSSER – VAUXHALL COMBO MK II (C) KASSEVOGN / STASJONSVOGN (F25). BRUK FØLGENDE FREMGANGSMÅTE:

1 Åpne panseret. Skru løs tankklokket for bremsevæsken.

2 Sikre hjulene med klosser.

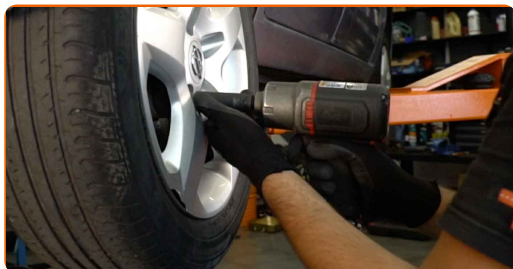


3 Løsne hjulfesteboltene. Bruk en kraftpipe for hjulmutter #17.



4 Hev bakdelen på bilen og sikre den på støttene.

5 Løsne hjulboltene.



AUTODOC anbefaler:

- For å unngå skade, hold hjulet opp når boltene skrur løs.

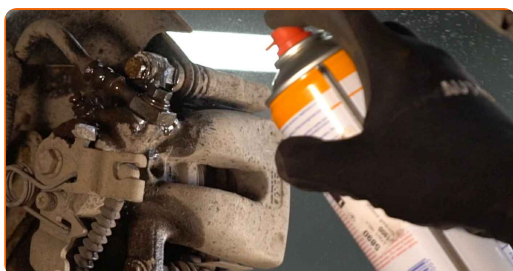
6 Ta av hjulet.



7 Rengjør festene til bremsecaliperen. Bruk en stålbørste. Bruk WD-40 spray.



8 Rengjør området hvor slangen er koblet til kaliperen, samt området rundt styrepinnene. Bruk en stålbørste. Bruk bremserens.



AUTODOC anbefaler:

- Utskifting: bremseklosser – VAUXHALL COMBO Mk II (C) Kassevogn / stasjonsvogn (F25). Vent i noen minutter etter påføringen av sprayen.

9

Klem igjen bremseslangen ved å bruke en klemmer for bremseslanger.



10

Skru bremseslangen løs fra bremsekaliperen. Bruk en kombinasjonsnøkkel #11.



11

Koble fra bremseslangen.



12

Skru løs bremsekalippenes feste. Bruk en kombinasjonsnøkkel #13.



13

Spre bremseklossene. Bruk et brekkjern.



14

Fjern bremsekaliperen. Bruk et brekkjern.

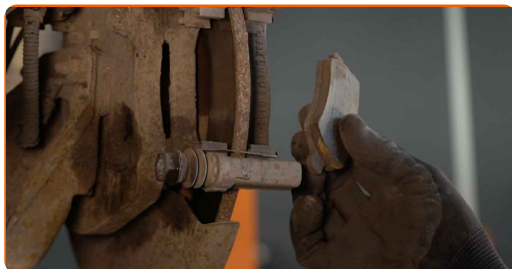


Utskifting: bremseklosser – VAUXHALL COMBO Mk II (C) Kassevogn / stasjonsvogn (F25). Tips:

- Knyt kaliperen til suspensjon eller til karosseriet med en ledning, uten å koble fra bremseslangen for å unngå trykkavlastning i bremsesystemet.
- Kontroller at bremsekaliperen ikke henger på bremseslangen.
- Ikke press inn bremsepedalen etter at bremsekaliperen er fjernet. Stemplet kan falle ut fra bremse sylindren som et resultat, og bremsevæskelekkasje og trykkavlastning kan forekomme i systemet.
- Sjekk brakett, styrepinne og mansjettene til bremsekaliperen. Rengjør dem. Bytt ved behov.

15

Fjern bremseklossene. Bruk et brekkjern.



Utskifting: bremseklosser – VAUXHALL COMBO Mk II (C) Kassevogn / stasjonsvogn (F25). Profesjonelle anbefalinger:

- Mål tykkelsen på bremseskiven. Når slitasjegrensen nås, må delen skiftes.

16

Rengjør bremsekalipperbraketten for smuss og støv. Bruk en stålbørste. Bruk bremserens.



AUTODOC anbefaler:

- Utskifting: bremseklosser – VAUXHALL COMBO Mk II (C) Kassevogn / stasjonsvogn (F25). Vent i noen minutter etter påføringen av sprayen.

- 17** Behandle bremseklossene i området hvor overflaten deres kommer i kontakt med bremsecaliper holderen. Bruk smøremiddel/monteringspasta mot hvining.



Utskifting: bremseklosser – VAUXHALL COMBO Mk II (C) Kassevogn / stasjonsvogn (F25). Tips fra AUTODOC:

- Kontroller at platens overflate er ren før du installerer klossene.

- 18** Installer nye bremseklosser.



Utskifting: bremseklosser – VAUXHALL COMBO Mk II (C) Kassevogn / stasjonsvogn (F25). AUTODOCs eksperter anbefaler:

- Pass på at klossene er installert med føringer vendt mot platen.

19

Behandle stempelet til bremsecaliperen. Bruk bremserens.

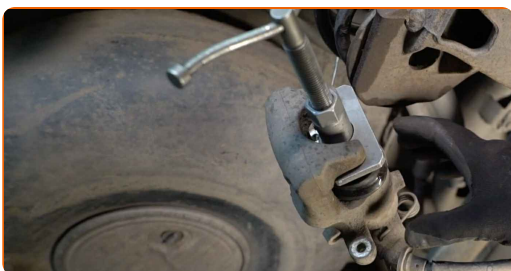


Utsifting: bremseklosser – VAUXHALL COMBO Mk II (C) Kassevogn / stasjonsvogn (F25). Tips:

- Vent et par minutter etter at sprayen er påført.

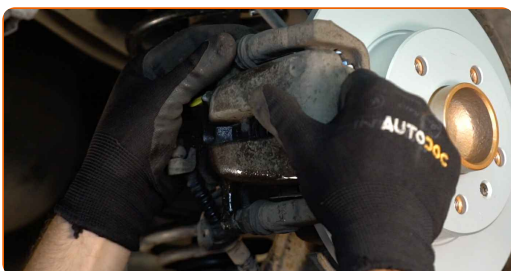
20

Trykk inn bremsekaliper-stemplet. Bruk bremsestempelverktøy.



21

Installer bremsekaliperen og fest den.



- 22** Stram festene til bremsecaliperen. Bruk en kombinasjonsnøkkel #17. Bruk en pipenøkkelinnsats #13. Bruk en momentnøkkel. Stram den til 25 Nm dreiemoment.



- 23** Behandle bremseslangen med et egnet middel. Bruk bremsrens.



AUTODOC anbefaler:

- Utskifting: bremseklosser – VAUXHALL COMBO Mk II (C) Kassevogn / stasjonsvogn (F25). Vent i noen minutter etter påføringen av sprayen.

- 24** Fest bremseslangen.



- 25** Stram festene til bremseslangen. Bruk en pipenøkkelinnsats #11. Bruk en momentnøkkel. Stram den til 40 Nm dreiemoment.



26 Fjern bremseslange klemmen.



27 Fjern smuss fra bolten til bremseslangen. Bruk en stålbørste. Bruk bremsrens.

AUTODOC anbefaler:

- Utskifting: bremseklosser – VAUXHALL COMBO Mk II (C) Kassevogn / stasjonsvogn (F25). Vent i noen minutter etter påføringen av sprayen.

28 Løsne lufteskruen til bremsen. Bruk en pipenøkkelinnsats #11. Bruk en skrallenøkkel.



29 Koble bremseluffer til lufteskruen.



- 30** Luft bremsekalipersystemet. Uten å starte motoren, trå på bremsepedalen flere ganger til du føler betydelig motstand.



- 31** Koble fra bremselufter.



- 32** Stram lufteskruen. Bruk en pipenøkkelinnsats #11. Bruk en skrallenøkkel.



- 33** Stram bremsecaliperens lufteskruer. Bruk en pipenøkkelinnsats #11. Bruk en momentnøkkel. Stram den til 10 Nm dreiemoment.

- 34** Behandle overflaten hvor bremseklaven kontakter felgen. Bruk kobberfett.



35 Rengjør overflaten av bremsekiven. Bruk bremserens.



Utskifting: bremseklosser – VAUXHALL COMBO Mk II (C) Kassevogn / stasjonsvogn (F25). AUTODOCs eksperter anbefaler:

- Vent et par minutter etter at sprayen er påført.

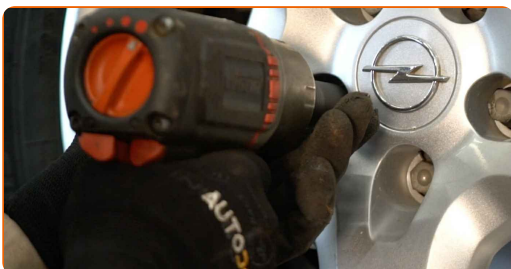
36 Installer hjulet.



AUTODOC anbefaler:

- Advarsel! Hold i hjulet når du skruer inn festeboltene på bilen for å unngå skader. VAUXHALL COMBO Mk II (C) Kassevogn / stasjonsvogn (F25)

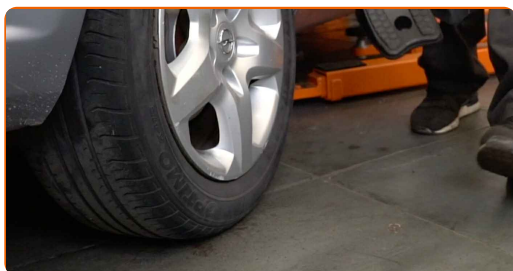
37 Skru inn boltene. Bruk en kraftpipe for hjulmutter #17.



38 Senk bilen og stram hjulboltene, arbeid på kryss. Bruk en momentnøkkel. Stram den til 110 Nm dreiemoment.



39 Fjern jekker og klosser.



Utskifting: bremseklosser – VAUXHALL COMBO Mk II (C) Kassevogn / stasjonsvogn (F25). Tips:

- Kontroller bremsevæsknivået i ekspansjonstanken og etterfyll om nødvendig.

40 Stram tanklokket til bremsevæsken.



AUTODOC anbefaler:

- VAUXHALL COMBO Mk II (C) Kassevogn / stasjonsvogn (F25) – trykk inn bremsepedalen flere ganger mens motoren er koblet ut, helt til du kjenner motstand.

41

Lukk panseret.

Utskifting: bremseklosser – VAUXHALL COMBO Mk II (C) Kassevogn / stasjonsvogn (F25). AUTODOC anbefaler:

- Brems jevnt og forsiktig de første 150-200 km etter utskifting av bremseklossene. Unngå unødvendig og skarp nedbremsing til stopp.

GODT GJORT! 

[SE FLERE VEILEDNINGER](#)

AUTODOC – TOPP KVALITET OG RIMELIGE BILDELER PÅ NETTET

AUTODOC-APPEN: SIKRE DEG GODE TILBUD I DEN PRAKTISKE APPEN VÅR

ET STORT UTVALG AV RESERVEDELER TIL BILEN DIN

BREMSEKLOSSER: ET STORT UTVALG

ANSVARFRASKRIVELSE:

Dokumentet inneholder kun generelle anbefalinger som kan være til hjelp ved reparasjoner eller utskiftninger. AUTODOC er ikke ansvarlig for tap, personskader, skader på eiendom som oppstår under reparasjonen eller utskiftningen på grunn av feilaktig bruk eller feiltolkning av de opplysningene som er stilt til rådighet.

AUTODOC er ikke ansvarlig for noen mulige feil og usikkerheter i denne veiledningen. Opplysningene er kun stilt til rådighet som informasjon og kan ikke erstatte veiledninger fra en spesialist.

AUTODOC er ikke ansvarlig for feil eller farlig bruk av apparater, verktøy eller bildeler. AUTODOC anbefaler sterkt å være forsiktig og følge sikkerhetsreglene ved gjennomføring av reparasjon eller utskiftning. Husk: Bruk av bildeler av mindreverdige kvalitet garanterer ikke at du oppnår riktig nivå av trafiksikkerhet.

© Copyright 2023 – Alt innhold, særlig tekster, fotografier og grafikker er beskyttet av opphavsrett. Alle rettigheter, inkludert mangfoldiggjørelse, kunngjøring, bearbeiding og oversettelse forbeholdes AUTODOC SE.