



Slik bytter du
glødepluggen på en
**VAUXHALL Corsa Mk II
(C) Hatchback (X01)** –
veiledning

LIGNENDE VIDEOVEILEDNING



Denne videoen viser fremgangsmåten for bytte av en lignende bildel i en annen bil

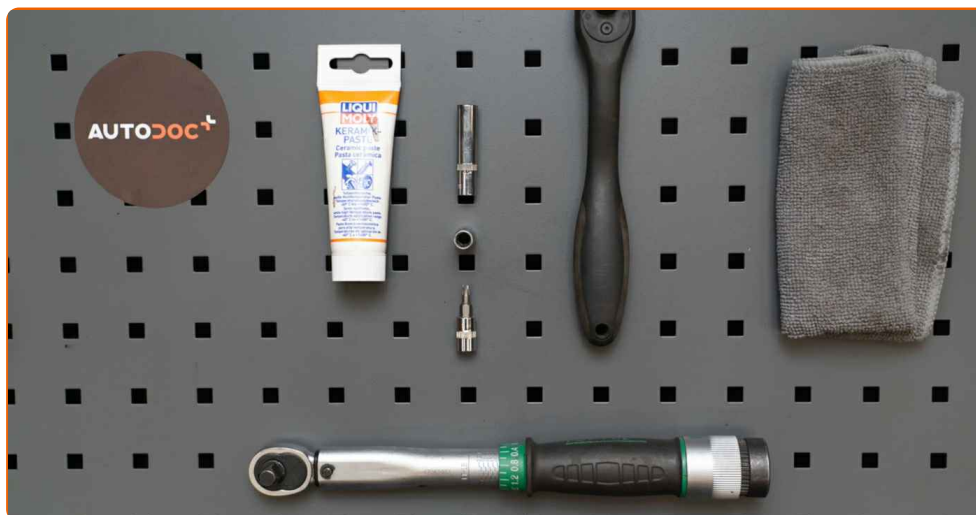
Viktig!

Denne fremgangsmåten for bytte kan brukes for:
VAUXHALL Corsa Mk II (C) Hatchback (X01) 1.3 CDTI 16V

Trinnene kan variere litt, avhengig av designet på bilen.

Denne veiledningen ble laget på grunnlag av fremgangsmåten for bytte av en lignende bildel på en: OPEL Corsa D Hatchback (S07) 1.3 CDTI (L08, L68)

UTSKIFTING: GLØDEPLUGGER – VAUXHALL CORSA MK II (C) HATCHBACK (X01). VERKTØYET DU TRENGER:



- Fett for dyser og glødeplugger
- Pipenøkkelinnsats # 7
- Tennpluggnøkkel # 8
- Torx bits T25
- Skrallenøkkel
- Momentnøkkel
- Mikrofiberhåndkle
- Skjermtrekk

Kjøp verktøy

Utskifting: glødepluggen – VAUXHALL Corsa Mk II (C) Hatchback (X01).
AUTODOC anbefaler:

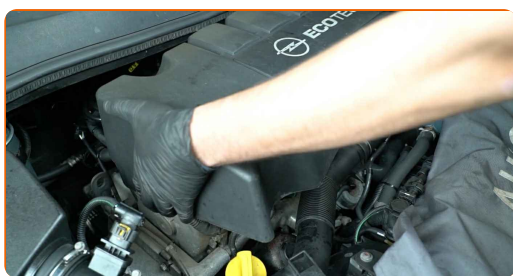
- Bytteprosedyren er lik for alle glødepluggen.
- Start motoren og vent til den når driftstemperatur før du begynner å arbeide.
- Bruk hansker, slik at du ikke brenner deg på varme overflater.
- Alt arbeid bør utføres med motoren av.

UTSKIFTING: GLØDEPLUGGER – VAUXHALL CORSA MK II (C) HATCHBACK (X01). FØLG DISSE TRINNENE:

1 Åpne panseret.

2 Bruk et deksel for å beskytte skjermen for å unngå skader på lakken og plastdelene på bilen.

3 Fjern motordekselet.



AUTODOC anbefaler:

- Utskifting: glødepluggen – VAUXHALL Corsa Mk II (C) Hatchback (X01). Ikke bruk for mye kraft når du fjerner den, det kan føre til at den blir skadet.

4

Koble fra luftinntaksrørets feste Bruk Torx T25. Bruk en skrallenøkkel.



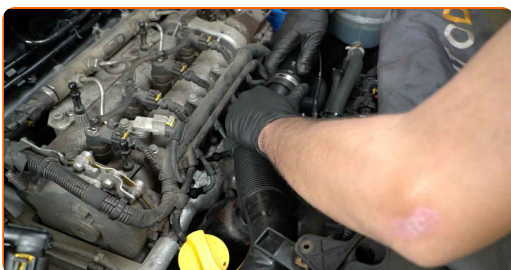
5

Løsne slangeklemmen på luftinntaket. Bruk en pipenøkkelinnsats #7. Bruk en skrallenøkkel.



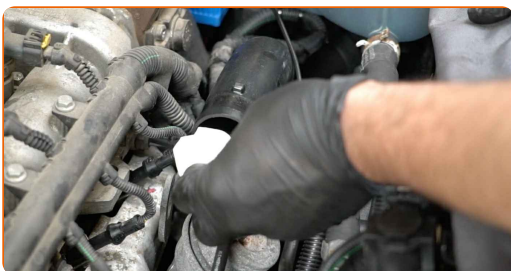
6

Fjern luftinntaksrøret.

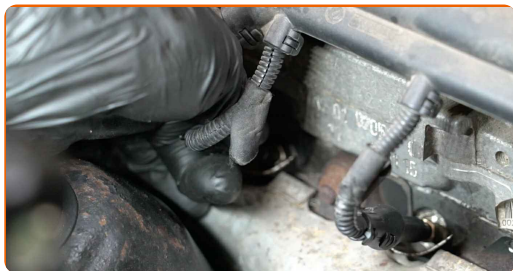


7

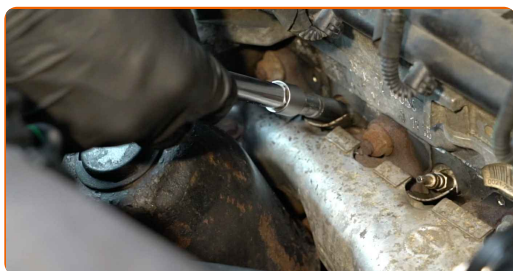
Dekk til slangen for luftinntaket med en mikrofiberklut for å forhindre at støv og smuss kommer seg inn i systemet.



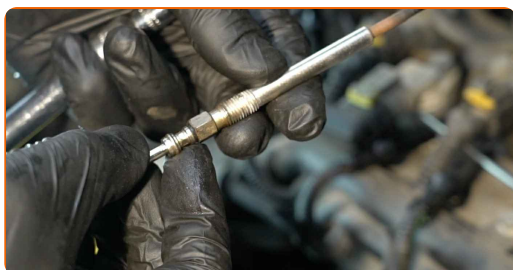
8 Løs kontaktene til glødepluggkablene.



9 Skru løs glødepluggene. Bruk tennpluggpipe #8. Bruk en skrallenøkkel.



10 Fjern glødepluggene.



11 Behandle glødepluggene med et egnet middel. Bruk fett for dyser og glødeplugger.

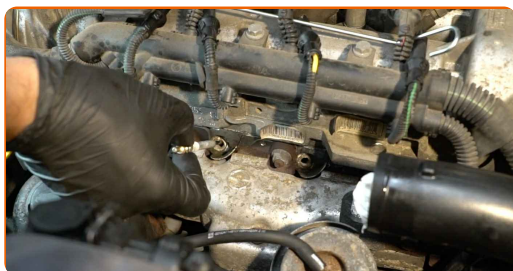


Vennligst merk deg!

- Ikke ta på varmeelementene, siden fingeravtrykk kan føre til defekter.

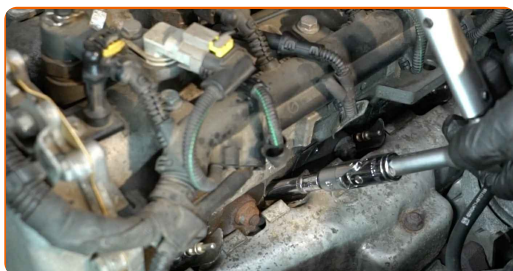
12

Monter de nye glødepluggene til festepunktene.



13

Stram glødepluggene. Bruk tennpluggpipe #8. Bruk en momentnøkkel. Stram den til 10 Nm dreiemoment.

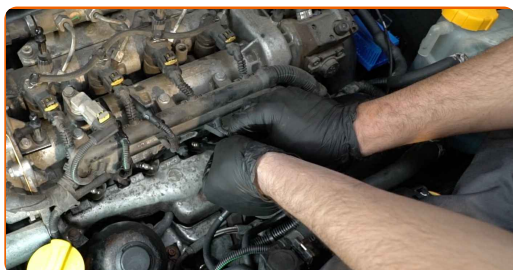


Utskifting: glødeplugger – VAUXHALL Corsa Mk II (C) Hatchback (X01).
Profesjonelle anbefalinger:

- Ikkestram pluggene med stor kraft. Overskridelse av tiltrekningsmomentet kan skade gjengene.
- Vær forsiktig når du arbeider med en tennpluggnøkkel. Dersom den forvrenges, kan den føre til skade på gjengeforbindelsen.

14

Koble til kontaktene til glødepluggkablene.



15 Fjern mikrofiberkluten fra luftinntaksslangen.



16 Installer luftinntaksrøret og fest det.



17 Fest klemmen på luftinntaksslangen. Bruk en pipenøkkelinnsats #7. Bruk en skrallenøkkel.



18 Skru inn festet til luftinntaksrøret. Bruk Torx T25.



19 Monter motordekselet og fest det.



AUTODOC anbefaler:

- Utskifting: glødeplugger – VAUXHALL Corsa Mk II (C) Hatchback (X01). Ikke bruk for mye kraft ved monteringen. Det kan skade festene.
- Pass på at motordekslet er riktig plassert. Den bør ikke være feilplassert i henhold til styretapper.

20

Fjern beskyttelsestrekket fra skjermen.

21

Lukk panseret.

22

Kjør motoren i noen minutter. Dette er nødvendig for å påse at komponentene fungerer korrekt.

23

Slå av motoren.

GODT GJORT! [SE FLERE VEILEDNINGER](#)

AUTODOC – TOPP KVALITET OG RIMELIGE BILDELER PÅ NETTET

AUTODOC-APPEN: SIKRE DEG GODE TILBUD I DEN PRAKTISKE APPEN VÅR



+ AUTODOC

GET IT ON
Google Play

Download on the
App Store

Download

ET STORT UTVALG AV RESERVEDELER TIL BILEN DIN

GLØDEPLUGGER: ET STORT UTVALG

ANSVARFRASKRIVELSE:

Dokumentet inneholder kun generelle anbefalinger som kan være til hjelp ved reparasjoner eller utskiftninger. AUTODOC er ikke ansvarlig for tap, personskader, skader på eiendom som oppstår under reparasjonen eller utskiftningen på grunn av feilaktig bruk eller feiltolkning av de opplysningene som er stilt til rådighet.

AUTODOC er ikke ansvarlig for noen mulige feil og usikkerheter i denne veiledningen. Opplysningene er kun stilt til rådighet som informasjon og kan ikke erstatte veiledninger fra en spesialist.

AUTODOC er ikke ansvarlig for feil eller farlig bruk av apparater, verktøy eller bildeler. AUTODOC anbefaler sterkt å være forsiktig og følge sikkerhetsreglene ved gjennomføring av reparasjon eller utskiftning. Husk: Bruk av bildeler av mindreverdige kvalitet garanterer ikke at du oppnår riktig nivå av trafiksikkerhet.

© Copyright 2023 – Alt innhold, særlig tekster, fotografier og grafikker er beskyttet av opphavsrett. Alle rettigheter, inkludert mangfoldiggjørelse, kunngjøring, bearbeiding og oversettelse forbeholdes AUTODOC SE.