



Slik bytter du
bremsekaliper fremme
på en **VAUXHALL Corsa**
Mk III (D) Hatchback
(S07) – veiledning

LIGNENDE VIDEOVEILEDNING



Denne videoen viser fremgangsmåten for bytte av en lignende bildel i en annen bil

Viktig!

Denne fremgangsmåten for bytte kan brukes for:
VAUXHALL Corsa Mk III (D) Hatchback (S07) 1.6 SRi

Trinnene kan variere litt, avhengig av designet på bilen.

Denne veiledningen ble laget på grunnlag av fremgangsmåten for bytte av en lignende bildel på en: OPEL ZAFIRA B (A05) 1.8 (M75)

Utskifting: bremsecaliper – VAUXHALL Corsa Mk III (D) Hatchback (S07). Tips fra AUTODOCs eksperter:

- Fremgangsmåten er identisk for bremsecaliperne til venstre og høyre på samme aksel.
- Alt arbeid bør utføres med motoren av.

UTSKIFTING: BREMSECALIPER – VAUXHALL CORSA MK III (D) HATCHBACK (S07). ANBEFALT REKKEFØLGE FOR TRINNENE:

1

Åpne panseret. Skru løs tanklokket for bremsevæsken.



2

Sikre hjulene med klosser.



3

Løsne hjulfesteboltene. Bruk en kraftpipe for hjulmutter #17.



4 Hev fronten på bilen og sikre den på støttene.

5 Løsne hjulboltene.



AUTODOC anbefaler:

- Viktig! Hold i hjulet når du skrur løs festeboltene. VAUXHALL Corsa Mk III (D) Hatchback (S07)

6 Ta av hjulet.



7 Plasser en beholder på undersiden for å samle opp bremsevæske.



- 8 Rengjør området hvor slangen er koblet til kaliperen, samt området rundt styrepinnene. Bruk en stålbørste. Bruk bremsrens.



Utskifting: bremsecaliper – VAUXHALL Corsa Mk III (D) Hatchback (S07).
AUTODOC anbefaler:

- Vent et par minutter etter at sprayen er påført.

- 9 Klem igjen bremseslangen ved å bruke en klemmer for bremseslanger.



- 10 Skru bremseslangen løs fra bremsecaliperen. Bruk en pipenøkkelinnsats #11. Bruk en skrallenøkkel.



11 Fjern hetten til støvmansjetten på føringsstiftene i bremseklaven. Bruk et brekkjern.



12 Skru løs bremsekalippernes feste. Bruk HEX nr. H7. Bruk en skrallenøkkel.



13 Spre bremseklossene. Bruk et brekkjern.



14 Trekk låsefjæren til bremsecaliperen til siden. Bruk et brekkjern.



15 Skru bremseslangen løs fra bremsekaliperen. Bruk en pipenøkkelinnsats #11.



16 Koble fra bremseslangen.



17 Fjern bremsekaliperen.



Utskifting: bremsekaliper – VAUXHALL Corsa Mk III (D) Hatchback (S07).
AUTODOCs eksperter anbefaler:

- Når du skifter ut bremsekaliper anbefales det å sjekke bremseslangen for skader, og om nødvendig utskifte den.
- Når du bytter en bremsekaliper, anbefales det å skifte bremseklosser, sjekke tilstanden til bremseskiver og erstatte dem med nye hvis nødvendig.

18 Fjern bremseklossene.



19 Behandle bremseslangen med et egnet middel. Bruk bremserens.



AUTODOC anbefaler:

- Utskifting: bremsecaliper – VAUXHALL Corsa Mk III (D) Hatchback (S07). Vent i noen minutter etter påføringen av sprayen.

20 Installer bremseklossene.



Utskifting: bremsecaliper – VAUXHALL Corsa Mk III (D) Hatchback (S07). Profesjonelle anbefalinger:

- Hvis du fortsatt skal bruke de gamle bremseklossene, må du rense dem.

21

Installer bremsekaliperen og fest den. Bruk HEX nr. H7. Bruk en skrallenøkkel.



22

Installer og fikser bremseslangen inn i en ny kaliper. Bruk en pipenøkkelinnsats #11. Bruk en skrallenøkkel.



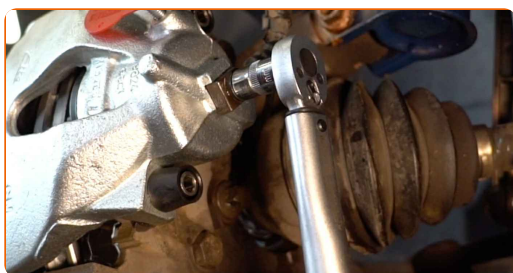
23

Smekk låsefjæren for bremsekaliperen tilbake på plass. Bruk et brekkjern.



24

Stram festene til bremseslangen. Bruk en kombinasjonsnøkkel #11. Bruk en momentnøkkel. Stram den til 40 Nm dreiemoment.



25

Behandle bremseslangen med et egnet middel. Bruk bremserens.

Utskifting: bremsecaliper – VAUXHALL Corsa Mk III (D) Hatchback (S07). Tips fra AUTODOC:

- Vent et par minutter etter at sprayen er påført.

26

Fjern bremseslange klemmen.



27

Stram festene til bremsecaliperen. Bruk HEX nr. H7. Bruk en momentnøkkel. Stram den til 28 Nm dreiemoment.



28

Installer hetten til støvmansjetten på føringsstiftene i bremseklaven.



29

Løsne lufteskruen til bremsen. Bruk en kombinasjonsnøkkel #8.



30 Koble bremseluffer til lufteskruen.



31 Luft bremsekalipersystemet. Uten å starte motoren, trå på bremsepedalen flere ganger til du føler betydelig motstand.



32 Stram lufteskruen. Bruk en kombinasjonsnøkkel #8.



33 Koble fra bremseluffer.



34 Stram bremsecaliperens lufteskruer. Bruk en pipenøkkelinnsats #8. Bruk en momentnøkkel. Stram den til 11 Nm dreiemoment.



35 Fjern smuss fra bolten til bremseslangen. Bruk bremsrens.



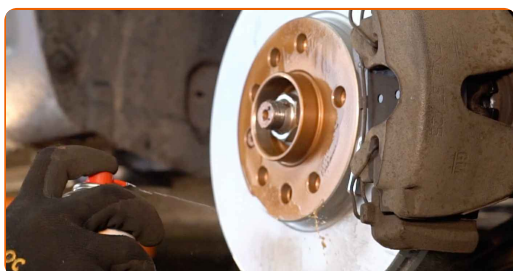
AUTODOC anbefaler:

- Utskifting: bremsecaliper – VAUXHALL Corsa Mk III (D) Hatchback (S07). Vent i noen minutter etter påføringen av sprayen.

36 Behandle overflaten hvor bremseskiven kontakter felgen. Bruk kobberfett.



37 Rengjør overflaten av bremseskiven. Bruk bremsrens.



Utskifting: bremsecaliper – VAUXHALL Corsa Mk III (D) Hatchback (S07). Tips:

- Vent et par minutter etter at sprayen er påført.

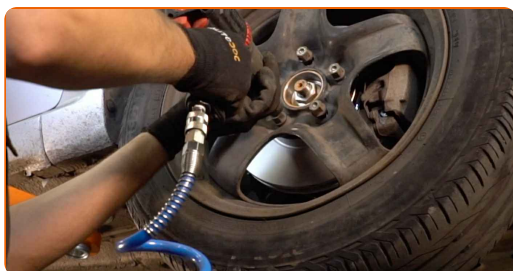
38 Installer hjulet.



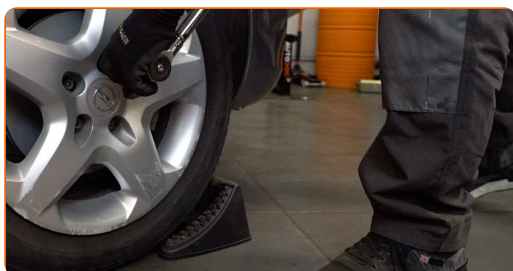
Utskifting: bremsecaliper – VAUXHALL Corsa Mk III (D) Hatchback (S07).
AUTODOC anbefaler:

- For å unngå skade, hold hjulet opp når festeboltene skrues fast.

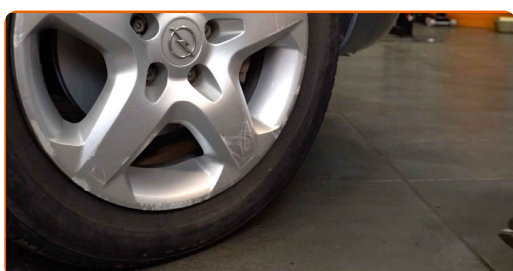
39 Skru inn boltene. Bruk en kraftpipe for hjulmutter #17.



40 Senk bilen og stram hjulboltene, arbeid på kryss. Bruk en momentnøkkel. Stram den til 110 Nm dreiemoment.



41 Fjern jekker og klosser.



AUTODOC anbefaler:

- Viktig! Utskifting: bremsecaliper – VAUXHALL Corsa Mk III (D) Hatchback (S07).
Kontroller bremsevæsknivået i beholderen og fyll på ved behov.

42

Stram tanklokket til bremsevæsken. Lukk panseret.

GODT GJORT! [SE FLERE VEILEDNINGER](#)

AUTODOC – TOPP KVALITET OG RIMELIGE BILDELER PÅ NETTET

AUTODOC-APPEN: SIKRE DEG GODE TILBUD I DEN PRAKTISKE APPEN VÅR

ET STORT UTVALG AV RESERVEDELER TIL BILEN DIN

BREMSECALIPER: ET STORT UTVALG

ANSVARFRASKRIVELSE:

Dokumentet inneholder kun generelle anbefalinger som kan være til hjelp ved reparasjoner eller utskiftninger. AUTODOC er ikke ansvarlig for tap, personskader, skader på eiendom som oppstår under reparasjonen eller utskiftningen på grunn av feilaktig bruk eller feiltolkning av de opplysningene som er stilt til rådighet.

AUTODOC er ikke ansvarlig for noen mulige feil og usikkerheter i denne veiledningen. Opplysningene er kun stilt til rådighet som informasjon og kan ikke erstatte veiledninger fra en spesialist.

AUTODOC er ikke ansvarlig for feil eller farlig bruk av apparater, verktøy eller bildeler. AUTODOC anbefaler sterkt å være forsiktig og følge sikkerhetsreglene ved gjennomføring av reparasjon eller utskiftning. Husk: Bruk av bildeler av mindreverdige kvalitet garanterer ikke at du oppnår riktig nivå av trafiksikkerhet.

© Copyright 2023 – Alt innhold, særlig tekster, fotografier og grafikker er beskyttet av opphavsrett. Alle rettigheter, inkludert mangfoldiggjørelse, kunngjøring, bearbeiding og oversettelse forbeholdes AUTODOC SE.