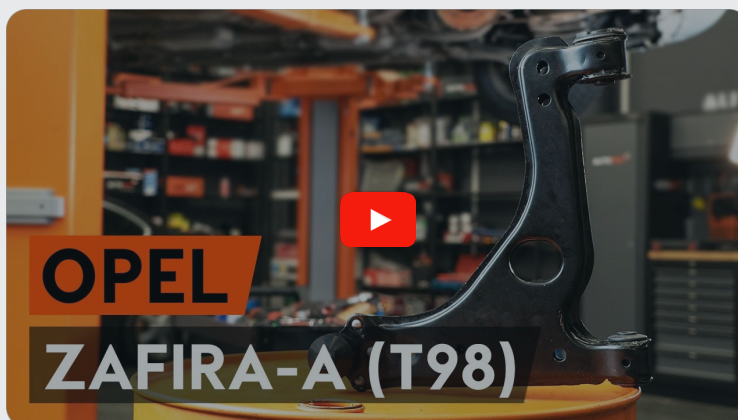




Slik bytter du nedre
bærearmlarm fremme på en
VAUXHALL Vectra (B)
CC (J96) – veiledning

LIGNENDE VIDEOVEILEDNING



Denne videoen viser fremgangsmåten for bytte av en lignende bildel i en annen bil

Viktig!

Denne fremgangsmåten for bytte kan brukes for:

VAUXHALL Vectra (B) CC (J96) 1.6 i, VAUXHALL Vectra (B) CC (J96) 1.6 i 16V, VAUXHALL Vectra (B) CC (J96) 1.8 i 16V, VAUXHALL Vectra (B) CC (J96) 2.0 i 16V, VAUXHALL Vectra (B) CC (J96) 2.5 i V6, VAUXHALL Vectra (B) CC (J96) 1.7 TD, VAUXHALL Vectra (B) CC (J96) 2.0 Di 16V, VAUXHALL Vectra (B) CC (J96) 2.0 DTi 16V, VAUXHALL Vectra (B) CC (J96) 2.5 i GSi, VAUXHALL Vectra (B) CC (J96) 2.2 DTi 16V, VAUXHALL Vectra (B) CC (J96) 2.2 i 16V, VAUXHALL Vectra (B) CC (J96) 2.6 i V6, VAUXHALL Vectra (B) CC (J96) 1.8 i 16V (F68), VAUXHALL Vectra (B) CC (J96) 2.0 Dualfuel (F68)

Trinnene kan variere litt, avhengig av designet på bilen.

Denne veiledningen ble laget på grunnlag av fremgangsmåten for bytte av en lignende bildel på en: OPEL Zafira A (T98) 2.0 DI 16V (F75)

UTSKIFTING: NEDRE BÆREARM FREMME – VAUXHALL VECTRA (B) CC (J96). LISTE MED VERKTØYET DU KAN TRENGE:



- Stålbørste
- WD-40 spray
- Bremserens
- Kobberpasta
- Kombinasjonsnøkkel #18
- Pipenøkkelinnsats # 18
- Hjulpipe #19
- Skrallenøkkel
- Momentnøkkel
- Svingjern
- Hammer
- Flat meisel
- Gummihammer
- Brekkjern
- Hydraulisk transmisjon jekk
- Stoppekloss

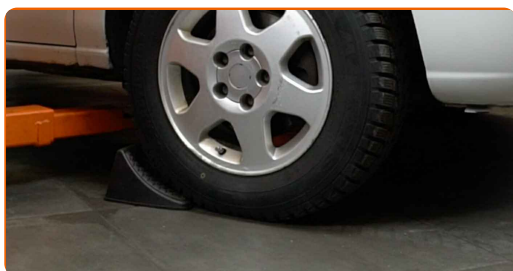
Kjøp verktøy

Utskifting: nedre bæream fremme – VAUXHALL Vectra (B) CC (J96).
AUTODOC anbefaler:

- Fremgangsmåten er identisk for nedre styrearm til venstre og høyre.
- Alt arbeid bør utføres med motoren av.

UTSKIFTING: NEDRE BÆREARM FREMME – VAUXHALL VECTRA (B) CC (J96). FØLG DISSE TRINNENE:

1 Sikre hjulene med klosser.



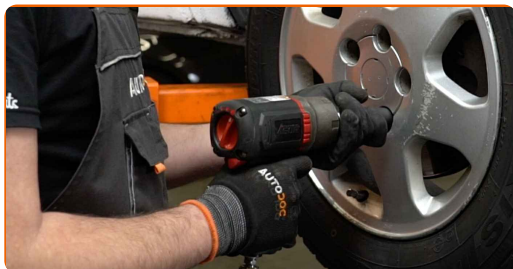
2 Løsne hjulfesteboltene. Bruk en kraftpipe for hjulmutter #19.



3 Hev fronten på bilen og sikre den på støttene.

4

Løsne hjulboltene.

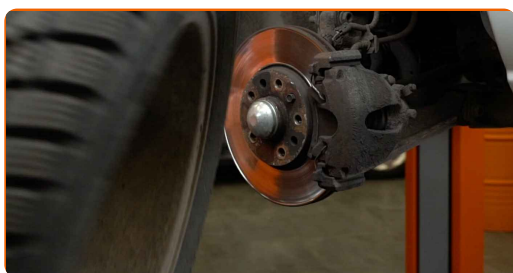


Utskiifting: nedre bæream fremme – VAUXHALL Vectra (B) CC (J96). Tips:

- For å unngå skade, hold hjulet opp når boltene skrur løs.

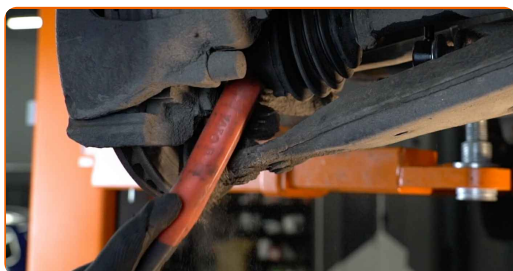
5

Ta av hjulet.



6

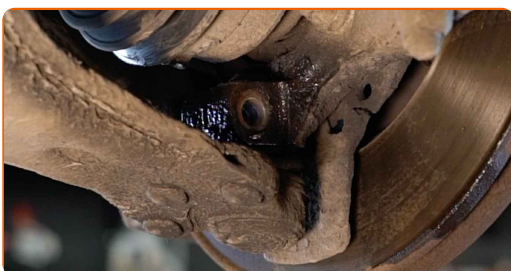
Rengjør alle ledd på armen. Bruk en stålbørste. Bruk WD-40 spray.



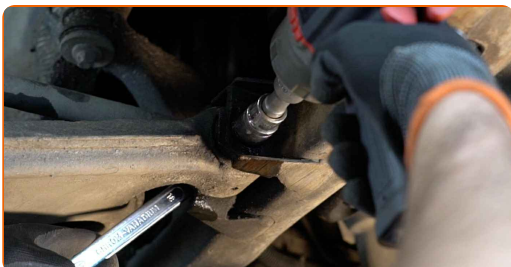
- 7** Skru kuleleddfestet til styrespindelen. Bruk en kombinasjonsnøkkel #18. Bruk en pipenøkkelinnsats #18. Bruk en skrallenøkkel.



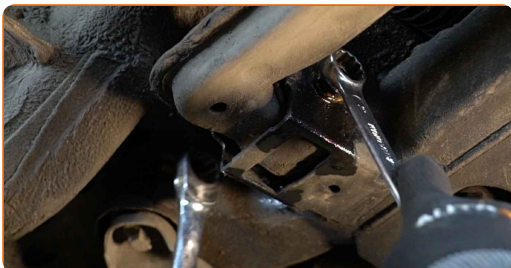
- 8** Fjern festebolt.



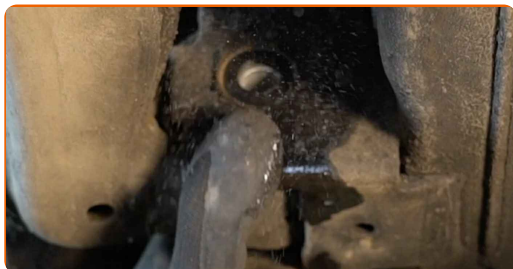
- 9** Skru løs festet til den fremre armen. Bruk en kombinasjonsnøkkel #18. Bruk en pipenøkkelinnsats #18. Bruk en skrallenøkkel.



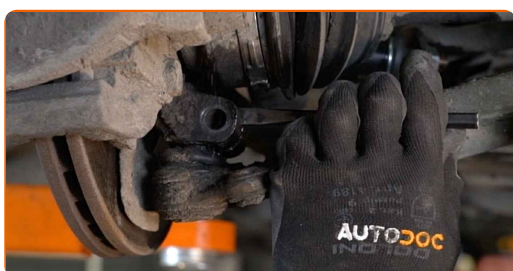
- 10** Skru løs de bakre festene som tilkobler bæreammen til under rammen. Bruk en kombinasjonsnøkkel #18 (2 stykker).



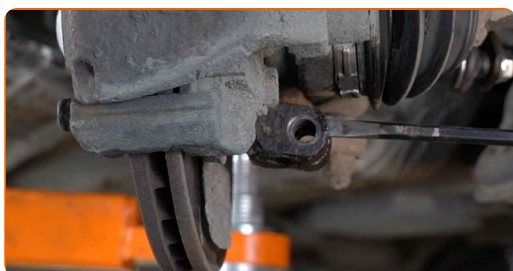
11 Fjern bakre feste på kontrollarmen.



12 Løs festet som forbinder kuleleddet til den bakre bæreammen med styrespindelen. Bruk en flat metal meisel. Bruk en hammer.



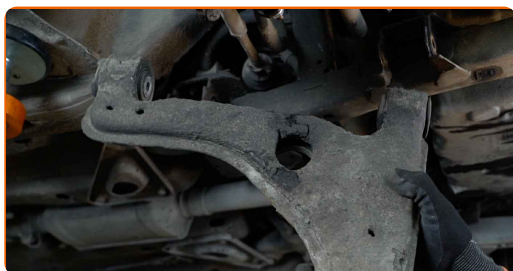
13 Koble den nedre armen fra styrespindelen.



14 Fjern fremre feste på kontrollarmen.

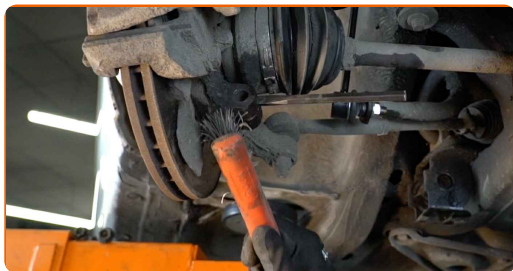


15 Fjern armen.



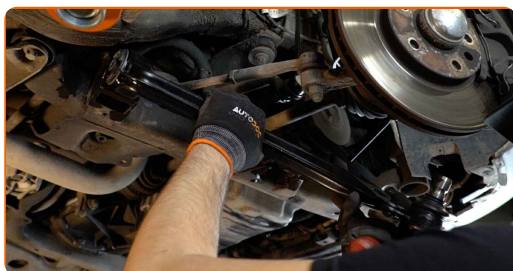
16

Rengjør setene/festepunktet og gjengene på opphengsarmen. Bruk en stålbørste. Bruk WD-40 spray.



17

Installer en ny arm. Bruk en gummihammer. Bruk et brekkjern.

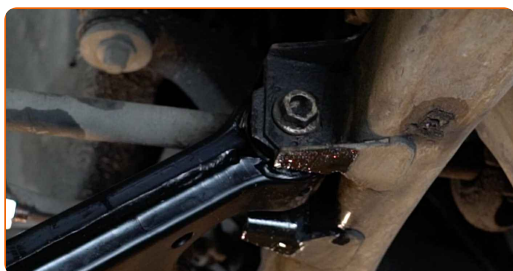


Utskifting: nedre bæream fremme – VAUXHALL Vectra (B) CC (J96).
AUTODOCs eksperter anbefaler:

- Bruk kun nye bolter og muttere under installasjonsprosessen.
- Ikke skad kulele-dekselet.

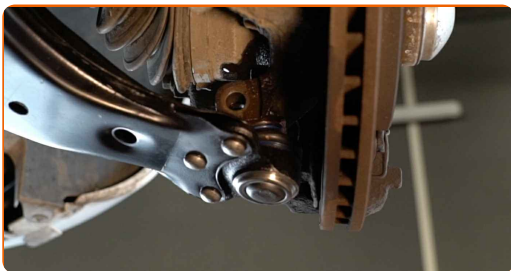
18

Monter festene på kontrollarmen.



19

Koble den nedre armen til styrespindelen.

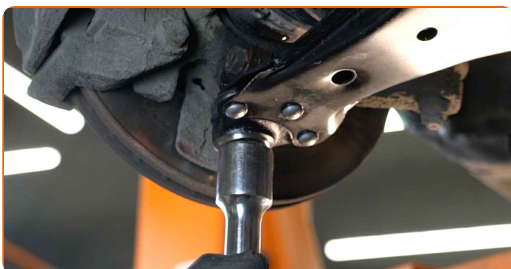


20

Monter festebolten.

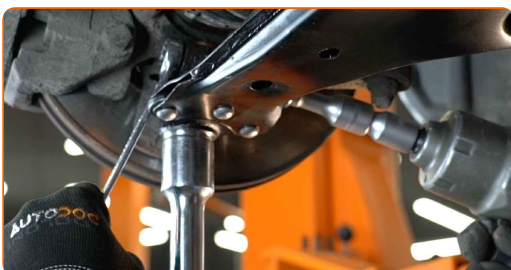
21

Støtt armen. Bruk en hydraulisk jekk.



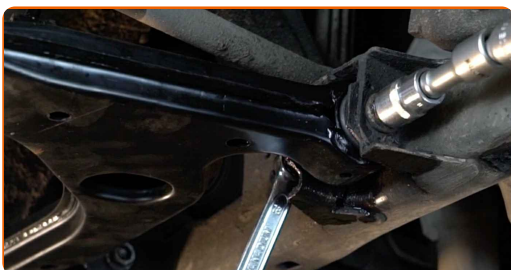
22

Skrue fast festene til kuleleddet. Bruk en kombinasjonsnøkkel #18. Bruk en pipenøkkelinnsats #18. Bruk en skrallenøkkel.

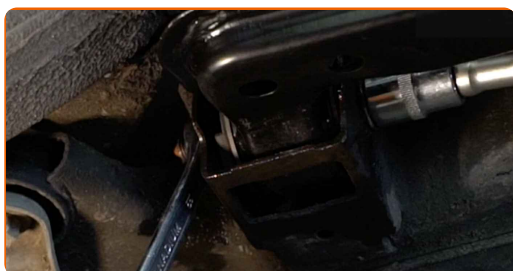


23

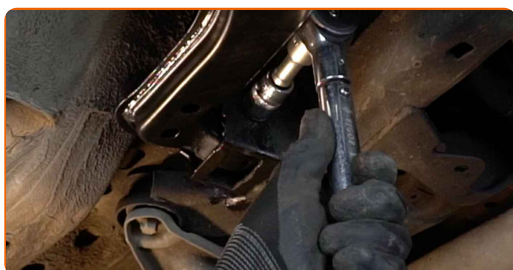
Skrue fast festet til den fremre armen. Bruk en kombinasjonsnøkkel #18. Bruk en pipenøkkelinnsats #18. Bruk et svingjern.



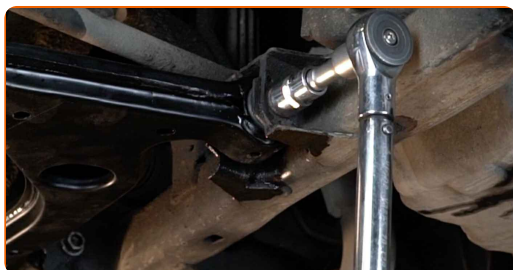
- 24** Skru fast de bakre festene som tilkobler bærearman til under rammen. Bruk en kombinasjonsnøkkel #18. Bruk en pipenøkkelinnsats #18. Bruk et svingjern.



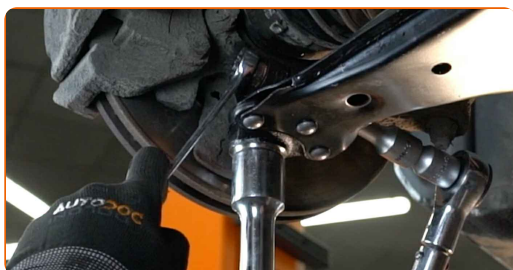
- 25** Stram det bakre festet som kobler armen til underrammen. Bruk en pipenøkkelinnsats #18. Bruk en momentnøkkel. Stram den til 100 Nm dreiemoment.



- 26** Stram festene som kobler kontrollarmen til underrammen. Bruk en pipenøkkelinnsats #18. Bruk en momentnøkkel. Stram den til 100 Nm dreiemoment.

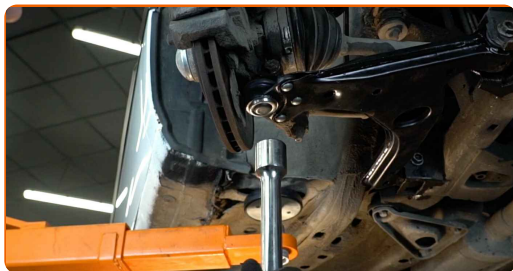


- 27** Stram kuleleddfestet. Bruk en kombinasjonsnøkkel #18. Bruk en pipenøkkelinnsats #18. Bruk en momentnøkkel. Stram den til 75 Nm dreiemoment.



28

Fjern støtten fra under armen.

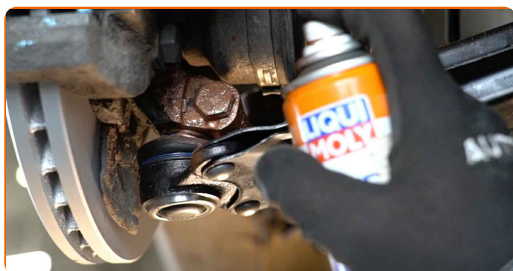


AUTODOC anbefaler:

- Utskifting: nedre bæream fremme – VAUXHALL Vectra (B) CC (J96). Senk den hydrauliske jekken jevnt og uten rykk for å unngå skader på komponenter og mekanismer.

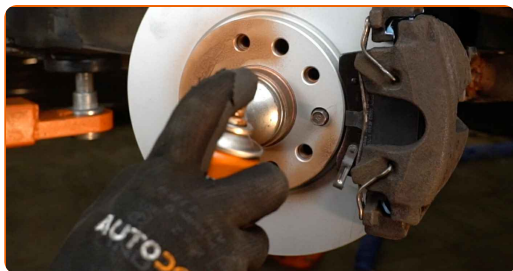
29

Behandle alle leddene armen. Bruk kobberfett.



30

Behandle overflaten hvor bremseskiven kontakter felgen. Bruk kobberfett.



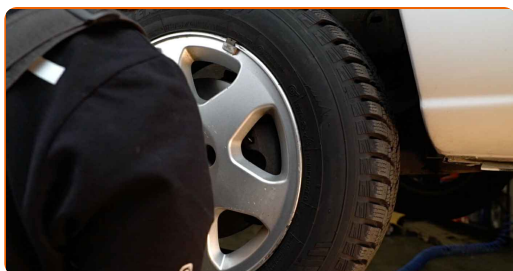
31 Rengjør overflaten av bremseskiven. Bruk bremsrens.



Utsifting: nedre bæream fremme – VAUXHALL Vectra (B) CC (J96). Tips fra AUTODOC:

- Vent et par minutter etter at sprayen er påført.

32 Installer hjulet.



AUTODOC anbefaler:

- Viktig! Hold i hjulet når du skrur inn festboltene. VAUXHALL Vectra (B) CC (J96)

33 Skru inn boltene. Bruk en kraftpipe for hjulmutter #19.



34

Senk bilen og stram hjulboltene, arbeid på kryss. Bruk en kraftpipe for hjulmutter #19. Bruk en momentnøkkel. Stram den til 110 Nm dreiemoment.



35

Fjern jekker og klosser.



GODT GJORT! 

SE FLERE VEILEDNINGER

AUTODOC – TOPP KVALITET OG RIMELIGE BILDELER PÅ NETTET

AUTODOC-APPEN: SIKRE DEG GODE TILBUD I DEN PRAKTISKE APPEN VÅR

GET IT ON

Download on the

Download

ET STORT UTVALG AV RESERVEDELER TIL BILEN DIN

BÆREBRU: ET STORT UTVALG

ANSVARFRASKRIVELSE:

Dokumentet inneholder kun generelle anbefalinger som kan være til hjelp ved reparasjoner eller utskiftninger. AUTODOC er ikke ansvarlig for tap, personskader, skader på eiendom som oppstår under reparasjonen eller utskiftningen på grunn av feilaktig bruk eller feiltolkning av de opplysningene som er stilt til rådighet.

AUTODOC er ikke ansvarlig for noen mulige feil og usikkerheter i denne veiledningen. Opplysningene er kun stilt til rådighet som informasjon og kan ikke erstatte veiledninger fra en spesialist.

AUTODOC er ikke ansvarlig for feil eller farlig bruk av apparater, verktøy eller bildeler. AUTODOC anbefaler sterkt å være forsiktig og følge sikkerhetsreglene ved gjennomføring av reparasjon eller utskiftning. Husk: Bruk av bildeler av mindreverdige kvalitet garanterer ikke at du oppnår riktig nivå av trafiksikkerhet.

© Copyright 2023 – Alt innhold, særlig tekster, fotografier og grafikker er beskyttet av opphavsrett. Alle rettigheter, inkludert mangfoldiggjørelse, kunngjøring, bearbeiding og oversettelse forbeholdes AUTODOC SE.