



Slik bytter du
bremseskiver fremme på
en **VOLVO S40 II (544)** –
veiledning

LIGNENDE VIDEOVEILEDNING



Denne videoen viser fremgangsmåten for bytte av en lignende bildel i en annen bil

Viktig!

Denne fremgangsmåten for bytte kan brukes for:

VOLVO S40 II (544) 2.0 D3, VOLVO S40 II (544) 2.0 D4, VOLVO S40 II (544) 1.6 D2, VOLVO S40 II (544) 2.0 F, VOLVO S40 II (544) 2.4, VOLVO S40 II (544) 2.5 T5, VOLVO S40 II (544) 2.0 D, VOLVO S40 II (544) 2.5 T5 AWD, VOLVO S40 II (544) 1.8, VOLVO S40 II (544) 1.6, VOLVO S40 II (544) 1.6 D, VOLVO S40 II (544) 2.0, VOLVO S40 II (544) 2.4 D5, VOLVO S40 II (544) 1.8 FlexFuel, VOLVO S40 II (544) 1.9, (+ 2)

Trinnene kan variere litt, avhengig av designet på bilen.

Denne veiledningen ble laget på grunnlag av fremgangsmåten for bytte av en lignende bildel på en: VOLVO V50 (545) 1.6 D

**UTSKIFTING: BREMSESKIVER – VOLVO S40 II (544).
VERKTØYET DU TRENGER:**



- Stålbørste
- WD-40 spray
- Bremserens
- Kobberpasta
- HEX bit nr. H7
- Pipenøkkelinnsats # 15
- Hjulpipe #19
- Bremsestempelverktøy
- Skrallenøkkel
- Momentnøkkel
- Svingjern
- Brekkjern
- Stoppekloss

Kjøp verktøy

Utskifting: bremseskiver – VOLVO S40 II (544). Tips fra AUTODOCs eksperter:

- Skift ut bremseskiver på bilen VOLVO S40 II (544) i komplett sett for hver akse. Uavhengig av status på komponenter. Dette vil sikre jevn bremsing.
- Fremgangsmåten er identisk for begge bremseskiver på samme aksel.
- Ved bytte av bremseskiver, erstatt alltid bremsseklossene.
- Alt arbeid bør utføres med motoren av.

UTSKIFTING: BREMSESKIVER – VOLVO S40 II (544). FØLG DISSE TRINNENE:

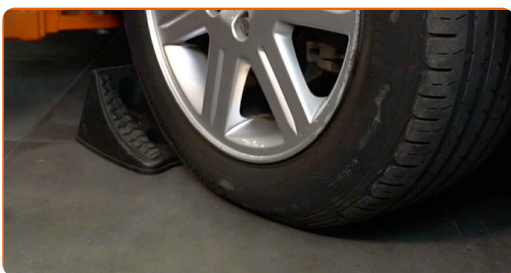
1

Åpne panseret. Skru løs tanklokket for bremsvæsken.



2

Sikre hjulene med klosser.



3

Løsne hjulfesteboltene. Bruk en kraftpipe for hjulmutter #19.



4

Hev fronten på bilen og sikre den på støttene.

5

Løsne hjulboltene.



Utskifting: bremseskiver – VOLVO S40 II (544). Tips:

- For å unngå skade, hold hjulet opp når boltene skrues løs.

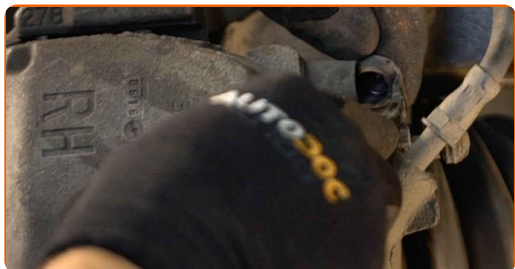
6

Ta av hjulet.



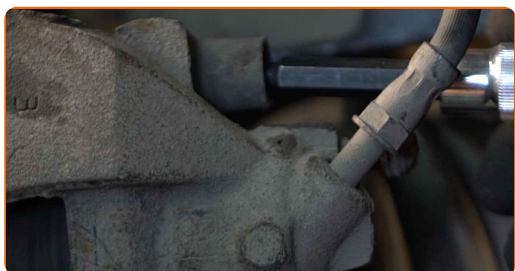
7

Fjern hetten til støvmansjetten på føringsstiftene i bremseklaven. Bruk et brekkjern.



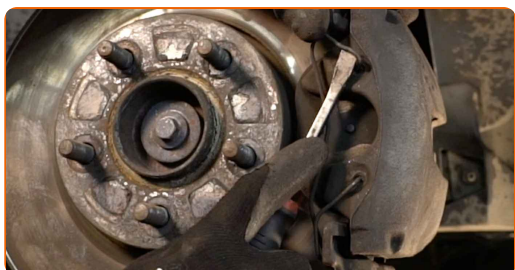
8

Skru løs bremsekalippernes feste. Bruk HEX nr. H7. Bruk en skrallenøkkel.



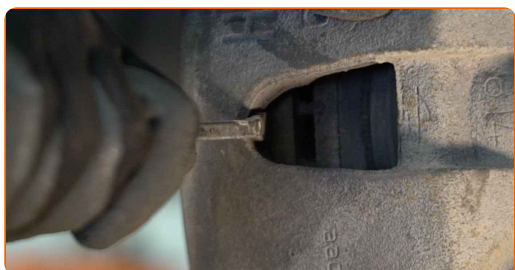
9

Løsne låsefjæren til bremsecaliperen. Bruk et brekkjern.



10

Spre bremseklossene. Bruk et brekkjern.



11

Fjern bremsekaliperen.

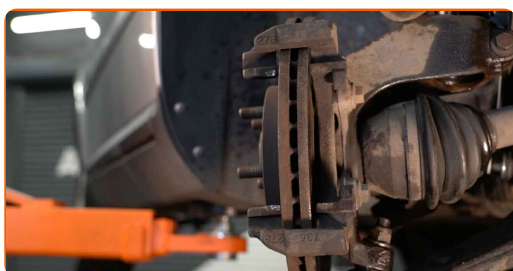


Utskifting: bremsekliver – VOLVO S40 II (544). AUTODOCs eksperter anbefaler:

- Knyt kaliperen til suspensjon eller til karosseriet med en ledning, uten å koble fra bremseslangen for å unngå trykkavlastning i bremsesystemet.
- Kontroller at bremsekaliperen ikke henger på bremseslangen.
- Ikke press inn bremsepedalen etter at bremsekaliperen er fjernet. Stemplet kan falle ut fra bremseylinderen som et resultat, og bremsevæskelekkasje og trykkavlastning kan forekomme i systemet.
- Sjekk brakett, styrepinne og mansjettene til bremsekaliperen. Rengjør dem. Bytt ved behov.

12

Fjern bremseklossene. Bruk et brekkjern.



13

Rengjør festene på braketten til bremsecaliperen. Bruk en stålbørste. Bruk WD-40 spray.



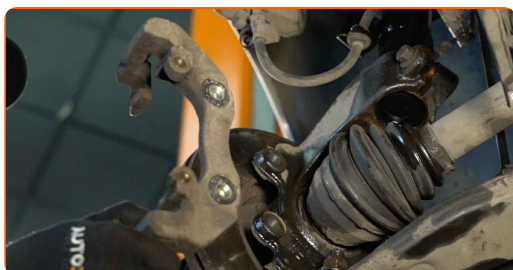
14

Skru løs kalipperbrakettfestet. Bruk en pipenøkkelinnsats #15. Bruk en skrallenøkkel. Bruk et svingjern.



15

Fjern kalipperbraketten.



16

Fjern bremseskiven.



17

Rengjør navet. Bruk en stålbørste. Behandle deretter kontaktflaten. Bruk kobberfett.



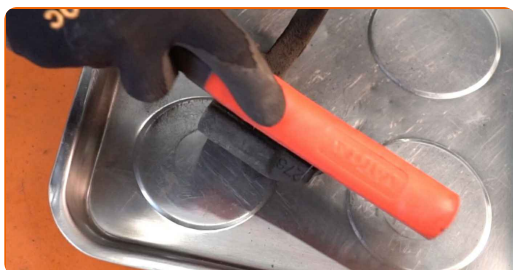
18

Installer bremseskiven.



19

Rengjør bremsekalipperbraketten for smuss og støv. Bruk en stålbørste. Bruk bremserens.

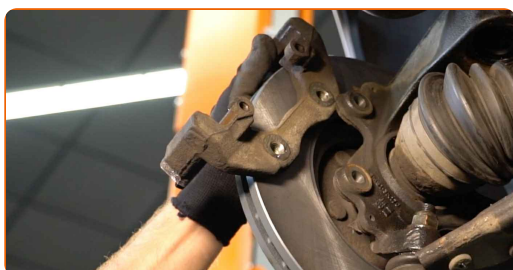


AUTODOC anbefaler:

- Utskifting: bremseskiver – VOLVO S40 II (544). Vent i noen minutter etter påføringen av sprayen.

20

Installer bremsekalipperbraketten.



- 21** Stram bremsekalipperbraketten. Bruk en pipenøkkelinnsats #15. Bruk en momentnøkkel. Stram den til 120 Nm dreiemoment.

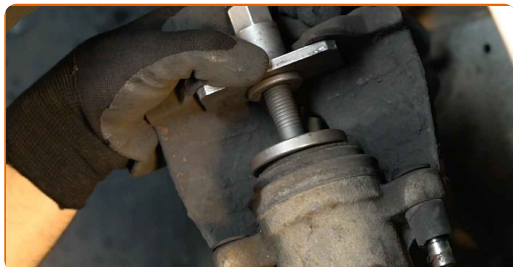


- 22** Behandle stempelet til bremsekaliperen. Bruk bremserens.

Utskiifting: bremseeskiver – VOLVO S40 II (544). AUTODOC anbefaler:

- Vent et par minutter etter at sprayen er påført.

- 23** Trykk inn bremsekaliper-stemplet. Bruk bremsestempelverktøy.



- 24** Installer bremseklossene.



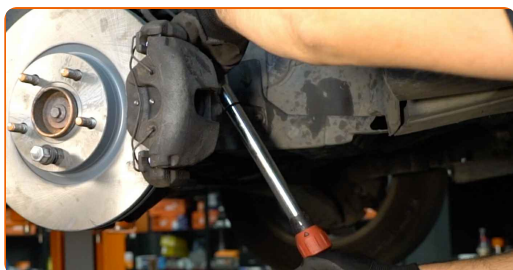
25 Installer bremsekaliperen og fest den.



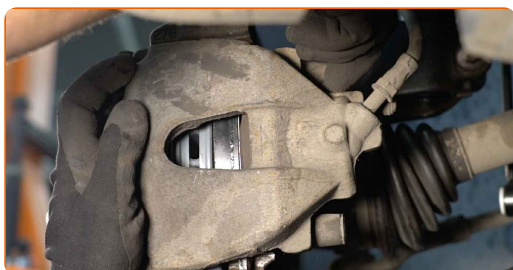
26 Monter bremsekaliperens holderfjær. Bruk HEX nr. H7. Bruk en skrallenøkkel.



27 Stram festene til bremsekaliperen. Bruk HEX nr. H7. Bruk en momentnøkkel. Stram den til 28 Nm dreiemoment.

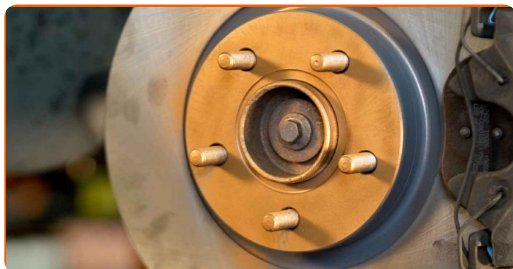


28 Installer hetten til støvmansjetten på føringsstiftene i bremseklaven.



29

Behandle overflaten hvor bremseskiven kontakter felgen. Bruk kobberfett.



30

Rengjør overflaten av bremseskiven. Bruk bremsrens.

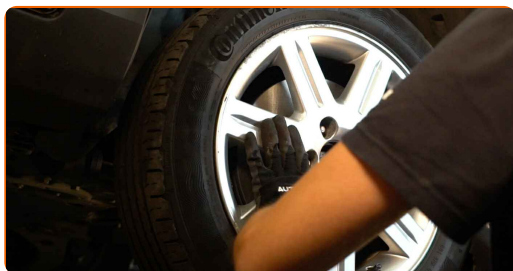


AUTODOC anbefaler:

- Utskifting: bremseskiver – VOLVO S40 II (544). Vent i noen minutter etter påføringen av sprayen.

31

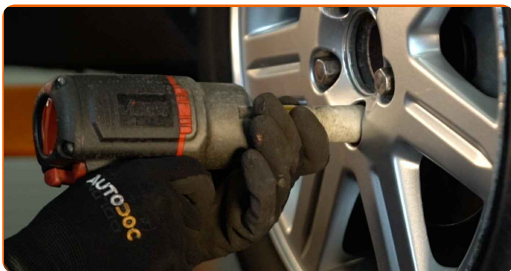
Installer hjulet.



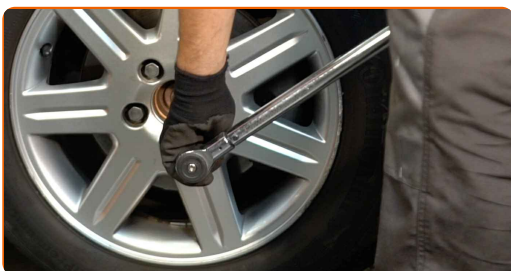
Utskifting: bremseskiver – VOLVO S40 II (544). Tips fra AUTODOC:

- For å unngå skade, hold hjulet opp når festboltene skrues fast.

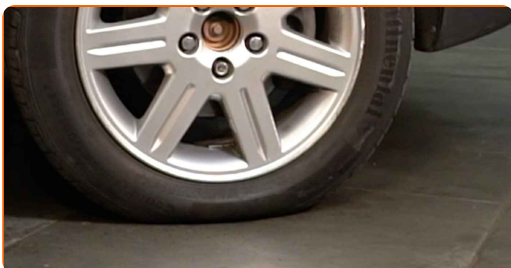
32 Skru inn boltene. Bruk en kraftpipe for hjulmutter #19.



33 Senk bilen og stram hjulboltene, arbeid på kryss. Bruk en momentnøkkel. Stram den til 110 Nm dreiemoment.



34 Fjern jekker og klosser.



AUTODOC anbefaler:

- Viktig! Utsifting: bremseskiver – VOLVO S40 II (544). Kontroller bremsevæsknivået i beholderen og fyll på ved behov.

35 Stram tanklokket til bremsevæsken.



Utskifting: bremseskiver – VOLVO S40 II (544). Tips fra AUTODOCs eksperter:

- Uten å starte motoren, trå på bremsepedalen flere ganger til du føler betydelig motstand.

36

Lukk panseret.

GODT GJORT! 

SE FLERE VEILEDNINGER

AUTODOC – TOPP KVALITET OG RIMELIGE BILDELER PÅ NETTET

AUTODOC-APPEN: SIKRE DEG GODE TILBUD I DEN PRAKTISKE APPEN VÅR

ET STORT UTVALG AV RESERVEDELER TIL BILEN DIN

BREMSESKIVER: ET STORT UTVALG

ⓘ ANSVARFRASKRIVELSE:

Dokumentet inneholder kun generelle anbefalinger som kan være til hjelp ved reparasjoner eller utskiftninger. AUTODOC er ikke ansvarlig for tap, personskader, skader på eiendom som oppstår under reparasjonen eller utskiftningen på grunn av feilaktig bruk eller feiltolkning av de opplysningene som er stilt til rådighet.

AUTODOC er ikke ansvarlig for noen mulige feil og usikkerheter i denne veiledningen. Opplysningene er kun stilt til rådighet som informasjon og kan ikke erstatte veiledninger fra en spesialist.

AUTODOC er ikke ansvarlig for feil eller farlig bruk av apparater, verktøy eller bildeler. AUTODOC anbefaler sterkt å være forsiktig og følge sikkerhetsreglene ved gjennomføring av reparasjon eller utskiftning. Husk: Bruk av bildeler av mindreverdige kvalitet garanterer ikke at du oppnår riktig nivå av trafiksikkerhet.

© Copyright 2023 – Alt innhold, særlig tekster, fotografier og grafikker er beskyttet av opphavsrett. Alle rettigheter, inkludert mangfoldiggjørelse, kunngjøring, bearbeiding og oversettelse forbeholdes AUTODOC SE.