



Slik bytter du støtdemper
bak på en **VOLVO S40 II**
(MS, 544) – veiledning

LIGNENDE VIDEOVEILEDNING



Denne videoen viser fremgangsmåten for bytte av en lignende bildel i en annen bil

Viktig!

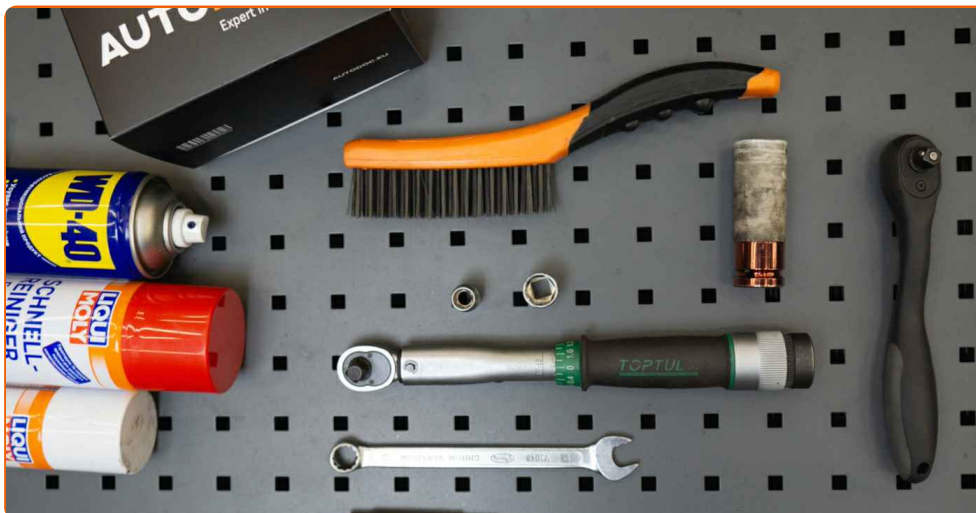
Denne fremgangsmåten for bytte kan brukes for:

VOLVO S40 II (MS, 544) 2.0 D3, VOLVO S40 II (MS, 544) 2.0 D4, VOLVO S40 II (MS, 544) 1.6 D2, VOLVO S40 II (MS, 544) 2.0 F, VOLVO S40 II (MS, 544) 2.4, VOLVO S40 II (MS, 544) 2.5 T5, VOLVO S40 II (MS, 544) 2.0 D, VOLVO S40 II (MS, 544) 1.8, VOLVO S40 II (MS, 544) 1.6, VOLVO S40 II (MS, 544) 1.6 D, VOLVO S40 II (MS, 544) 2.0, VOLVO S40 II (MS, 544) 2.4 D5, VOLVO S40 II (MS, 544) 1.8 FlexFuel, VOLVO S40 II (MS, 544) 2.0 CDI, VOLVO S40 II (MS, 544) 2.4 CDI

Trinnene kan variere litt, avhengig av designet på bilen.

Denne veiledningen ble laget på grunnlag av fremgangsmåten for bytte av en lignende bildel på en: VOLVO V50 (MW, 545) 1.6 D

**UTSKIFTING: STØTDEMPER – VOLVO S40 II (MS, 544).
LISTE MED VERKTØYET DU KAN TRENGE:**



- Stålbørste
- WD-40 spray
- Bremsrens
- Kobberpasta
- Kombinasjonsnøkkel #13
- Kraftpipe N°10
- Kraftpipe N°15
- Hjulpipe #19
- Skrallenøkkel
- Momentnøkkel
- Svingjern
- Støtdemperverktøy N°DD4
- Skrustikke
- Hydraulisk transmisjon jekk
- Stoppekloss

Kjøp verktøy

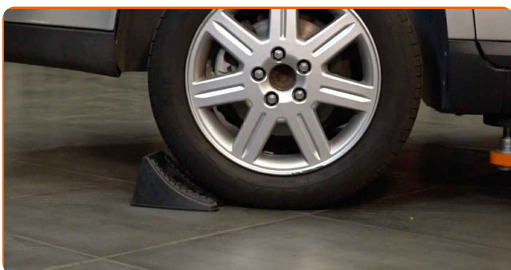
Utskifting: støtdemper – VOLVO S40 II (MS, 544). Tips fra AUTODOCs eksperter:

- Begge støtdemperne til bakfjæringen bør skiftes ut samtidig.
- Utskiftningsprosedyren er lik for venstre og høyre støtdempere for bakfjæringen.
- Alt arbeid bør utføres med motoren av.

UTSKIFTING: STØTDEMPEMER – VOLVO S40 II (MS, 544). BRUK FØLGENDE FREMGANGSMÅTE:

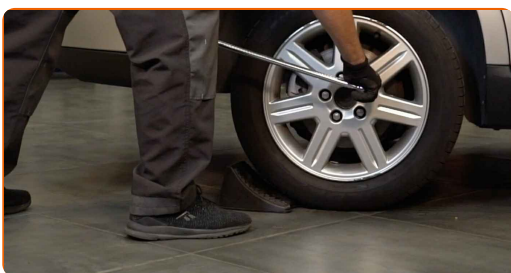
1

Sikre hjulene med klosser.



2

Løsne hjulfesteboltene. Bruk en kraftpipe for hjulmutter #19.

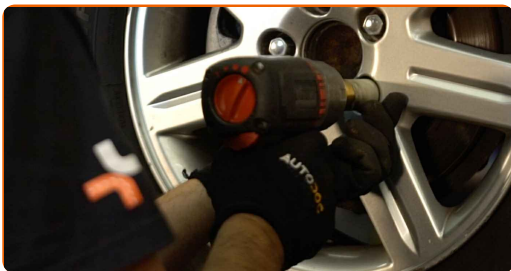


3

Hev bakdelen på bilen og sikre den på støttene.

4

Løsne hjulboltene.

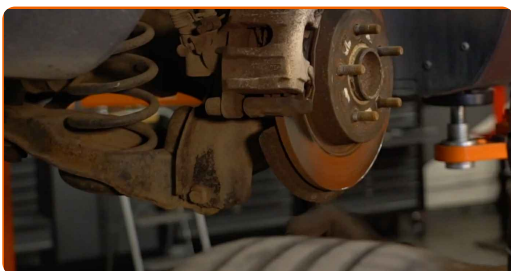


AUTODOC anbefaler:

- Viktig! Hold i hjulet når du skrur løs festeboltene. VOLVO S40 II (MS, 544)

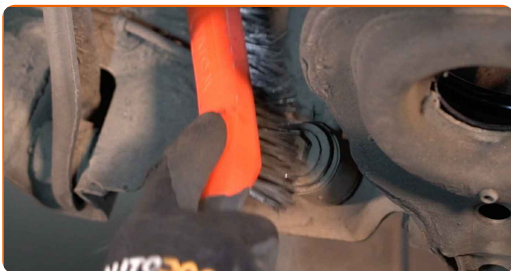
5

Ta av hjulet.



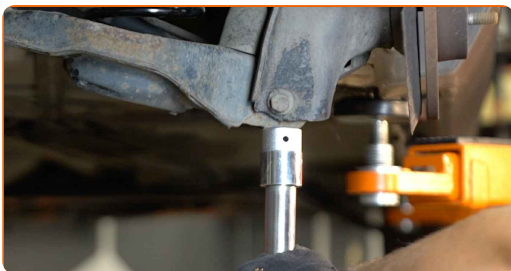
6

Rengjør festene til støtdemperen. Bruk en stålbørste. Bruk WD-40 spray.



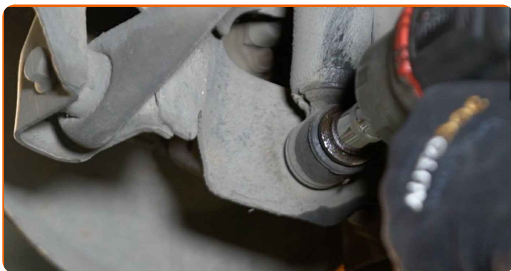
7

Støtt armen. Bruk en hydraulisk jekk.



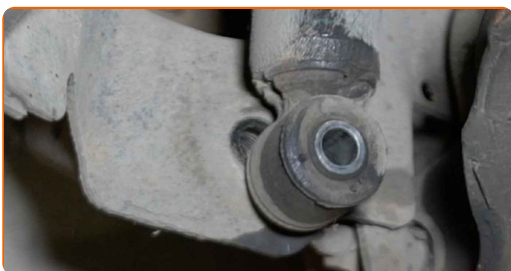
8

Skrue fast det nedre festet på støtdemperen. Bruk en pipenøkkelinnsats #15. Bruk et svingjern.



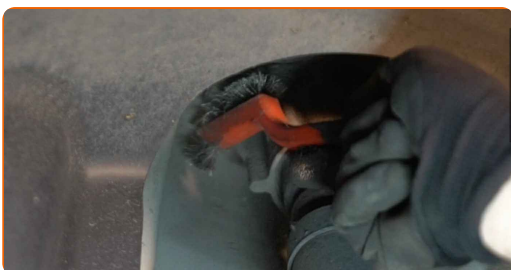
9

Fjern festebolt.



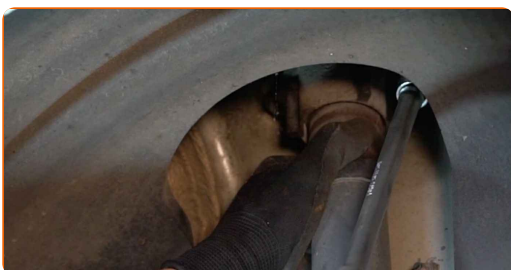
10

Rengjør festene til støtdemperen. Bruk en stålbørste. Bruk WD-40 spray.



11

Skrue løs støtdemperens øvre feste. Bruk en pipenøkkelinnsats #10. Bruk en skrallenøkkel.



Utskiifting: støtdemper – VOLVO S40 II (MS, 544). AUTODOC anbefaler:

- For å unngå skader, hold støtdemperen når du løsner festningnoltene.

12 Fjern støtdemperen.



13 Grip støtdemperen med en skrustikke.



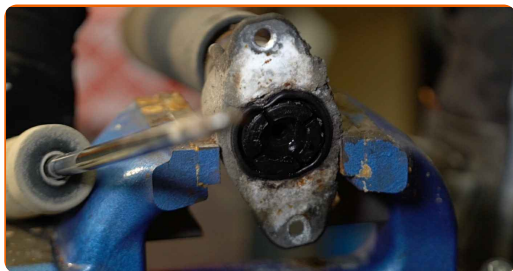
14 Rengjør festene til støtdemperstangen. Bruk en stålbørste. Bruk WD-40 spray.



15 Fjern støtdemperen stempelstangen feste. Bruk en kombinasjonsnøkkel #13. Bruk et støtdemperverktøy DDN[®]4. Bruk en skrallenøkkel.



16 Fjern støtdemperfestet, støvbeskytteren og støtstopperen.



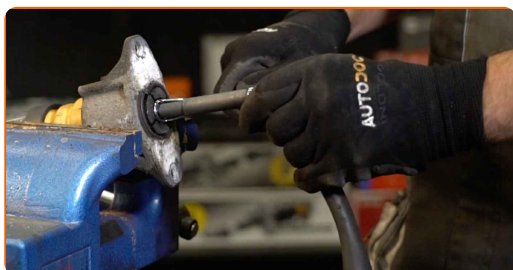
Utskiifting: støtdemper – VOLVO S40 II (MS, 544). Tips:

- Undersøk støtdemper-støvhetten og støtstopperen. Bytt dem ut om nødvendig.
- Før du installerer en ny støtdemper bør du pumpe den 3-5 ganger manuelt.

17 Installer festet, støvbeskytteren og støtstopperen på en ny støtdemper.



18 Skru fast det øvre festet på fjærbeinets stempelstang. Bruk en kombinasjonsnøkkel #13. Bruk et støtdemperverktøy DDN^o4. Bruk en momentnøkkel. Stram den til 25 Nm dreiemoment.



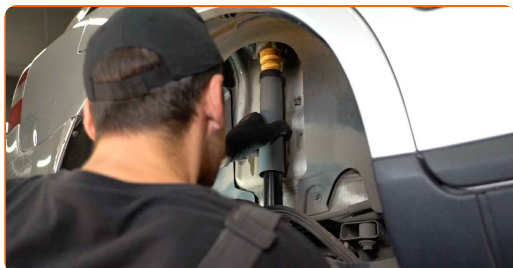
19 Løsne skrustikken og ta ut støtdemperen.



20 Rengjør monteringsfestet til støtdemperen. Bruk en stålbørste. Bruk WD-40 spray.



21 Plasser støtdemperen i hjulbuen og fest den.



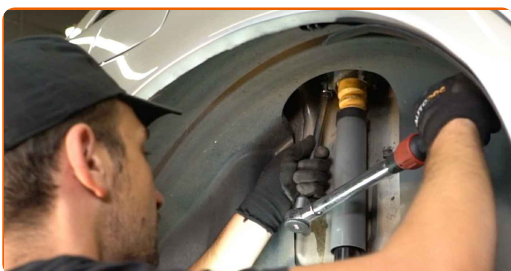
AUTODOC anbefaler:

- Viktig! Hold i støtdemperen når du skrur inn festeboltene. VOLVO S40 II (MS, 544)

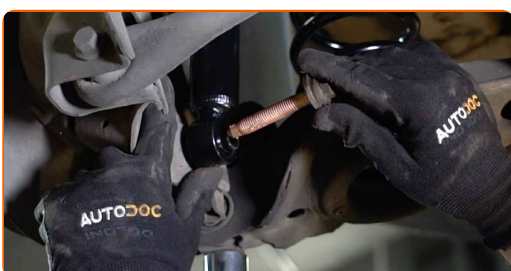
22 Skru fast de øvre festene til støtdemperen. Bruk en pipenøkkelinnsats #10.



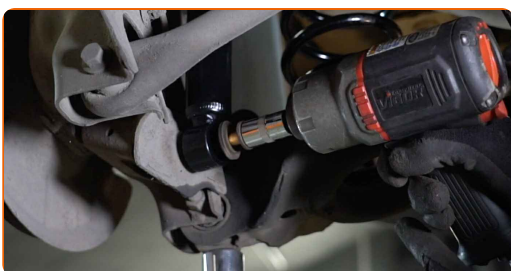
- 23** Stram det øvre støtdemperfestet. Bruk en pipenøkkelinnsats #10. Bruk en momentnøkkel. Stram den til 24 Nm dreiemoment.



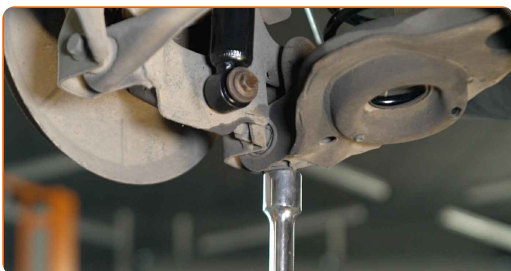
- 24** Monter festebolten.



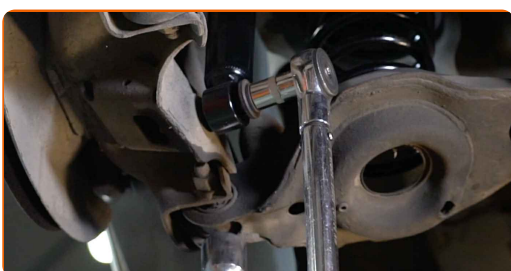
- 25** Skru inn det nedre festet til støtdemperen. Bruk en pipenøkkelinnsats #15.



- 26** Hev den hydrauliske girkassejekk 10 til 15 centimeter.

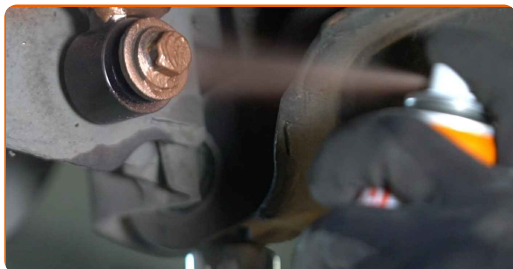


- 27** Stram det nedre feste på støtdemperen. Bruk en pipenøkkelinnsats #15. Bruk en momentnøkkel. Stram den til 115 Nm dreiemoment.



28

Fjern støtten fra under armen.

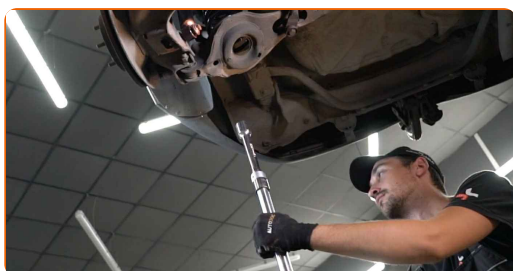


Utskiifting: støtdemper – VOLVO S40 II (MS, 544). Tips fra AUTODOCs eksperter:

- Senk den hydrauliske jekken smidig, uten rykk, for å unngå skader på deler og mekanismer.

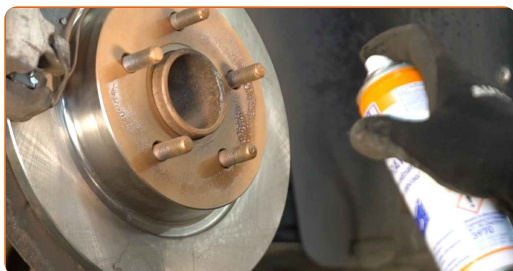
29

Behandle støtdemperfestene. Bruk kobberfett.



30

Behandle overflaten hvor bremseskiven kontakter felgen. Bruk kobberfett.



31

Rengjør overflaten av bremseskiven. Bruk bremsrens.

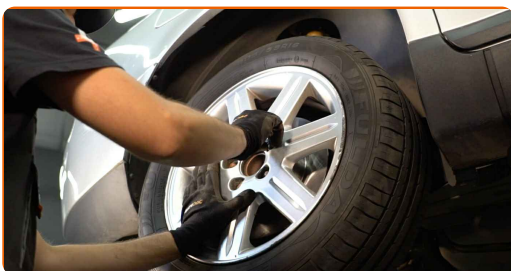


Utskifting: støtdemper – VOLVO S40 II (MS, 544). Tips fra AUTODOC:

- Vent et par minutter etter at sprayen er påført.

32

Installer hjulet.

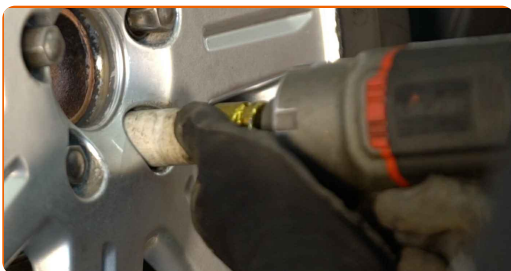


AUTODOC anbefaler:

- Advarsel! Hold i hjulet når du skrur inn festeboltene på bilen for å unngå skader.
VOLVO S40 II (MS, 544)

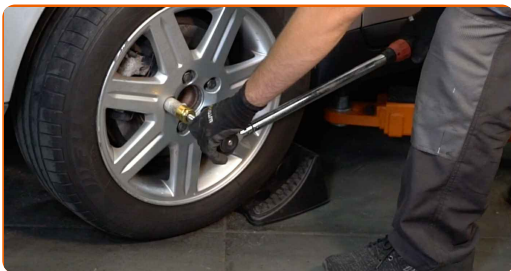
33

Skru inn boltene. Bruk en kraftpipe for hjulmutter #19.



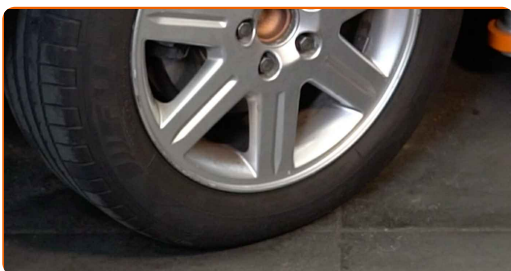
34

Senk bilen og stram hjulboltene, arbeid på kryss. Bruk en momentnøkkel. Stram den til 110 Nm dreiemoment.



35

Fjern jekker og klosser.



GODT GJORT! 

SE FLERE VEILEDNINGER

AUTODOC – TOPP KVALITET OG RIMELIGE BILDELER PÅ NETTET

AUTODOC-APPEN: SIKRE DEG GODE TILBUD I DEN PRAKTISKE APPEN VÅR

GET IT ON
Google Play

Download on the
App Store

Download

ET STORT UTVALG AV RESERVEDELER TIL BILEN DIN

STØTDEMPER: ET STORT UTVALG

ANSVARFRASKRIVELSE:

Dokumentet inneholder kun generelle anbefalinger som kan være til hjelp ved reparasjoner eller utskiftninger. AUTODOC er ikke ansvarlig for tap, personskader, skader på eiendom som oppstår under reparasjonen eller utskiftningen på grunn av feilaktig bruk eller feiltolkning av de opplysningene som er stilt til rådighet.

AUTODOC er ikke ansvarlig for noen mulige feil og usikkerheter i denne veiledningen. Opplysningene er kun stilt til rådighet som informasjon og kan ikke erstatte veiledninger fra en spesialist.

AUTODOC er ikke ansvarlig for feil eller farlig bruk av apparater, verktøy eller bildeler. AUTODOC anbefaler sterkt å være forsiktig og følge sikkerhetsreglene ved gjennomføring av reparasjon eller utskiftning. Husk: Bruk av bildeler av mindreverdige kvalitet garanterer ikke at du oppnår riktig nivå av trafiksikkerhet.

© Copyright 2022 – Alt innhold, særlig tekster, fotografier og grafikker er beskyttet av opphavsrett. Alle rettigheter, inkludert mangfoldiggjørelse, kunngjøring, bearbeiding og oversettelse forbeholdes AUTODOC GmbH.