



Slik bytter du fjærende  
ben fremme på en

**VOLVO XC70 II**

**Stasjonsvogn (136) –  
veiledning**

## LIGNENDE VIDEOVEILEDNING



Denne videoen viser fremgangsmåten for bytte av en lignende bildel i en annen bil

### **Viktig!**

Denne fremgangsmåten for bytte kan brukes for:

VOLVO XC70 II Stasjonsvogn (136) 3.2 AWD, VOLVO XC70 II Stasjonsvogn (136) 3.0 T6 AWD, VOLVO XC70 II Stasjonsvogn (136) 2.4 D5 AWD, VOLVO XC70 II Stasjonsvogn (136) 2.0 D3, VOLVO XC70 II Stasjonsvogn (136) 2.4 D / D4 AWD, VOLVO XC70 II Stasjonsvogn (136) 2.4 D

Trinnene kan variere litt, avhengig av designet på bilen.

Denne veiledningen ble laget på grunnlag av fremgangsmåten for bytte av en lignende bildel på en: VOLVO V70 III (135) 2.0 FlexiFuel

**UTSKIFTING: FJÆRENDE BEN – VOLVO XC70 II  
STASJONSVOGN (136). VERKTØYET DU VIL TRENGE:**



- Stålbørste
- WD-40 spray
- Bremserens
- Keramisk pasta
- Kobberpasta
- Momentnøkkel
- Kombinasjonsnøkkel #21
- Pipenøkkelinnsats # 13
- Pipenøkkelinnsats # 15
- 18 mm pipe for fjærbeinmutter
- Støtdemper pipeverktøy
- HEX bit nr. H6
- Hjulpipe #19
- Skrallenøkkel
- Svingjern
- hydraulisk fjærbein fjærspenner
- Demonteringsverktøy for klemmer
- Kuleleddavtrekker
- Brekkjern
- Gummihammer
- Hydraulisk transmisjon jekk
- Skjermtrekk
- Stoppekloss

**Kjøp verktøy**

Utskifting: fjærende ben – VOLVO XC70 II Stasjonsvogn (136). AUTODOCs eksperter anbefaler:

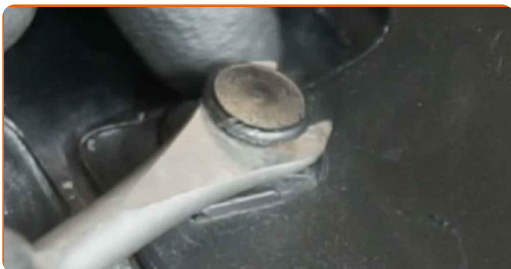
- Begge støtdempere til frontfjæringen bør utskiftes samtidig.
- Fremgangsmåten er identisk for venstre og høyre fjærbein på fremre hjuloppheng.
- Merk: Alt arbeid på bilen – VOLVO XC70 II Stasjonsvogn (136) – må utføres med motoren koblet ut.

## GJENNOMFØR UTSKIFTINGEN I FØLGENDE REKKEFØLGE:

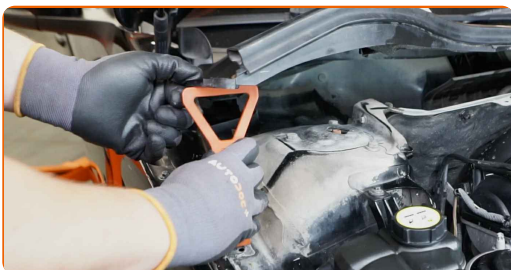
**1** Åpne panseret.

**2** Bruk et deksel for å beskytte skjermen for å unngå skader på lakken og plastdelene på bilen.

**3** Fjern klemmene fra plastgrillen på panseret. Bruk et demonteringsverktøy for klemmer.



**4** Flytt torpedoplaten til siden for å nå festene til fjærbeinets holder.



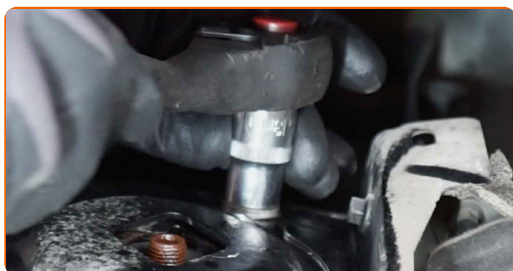
5

Rengjør festene på fjærbeinetets øvre sete. Bruk en stålbørste. Bruk WD-40 spray.



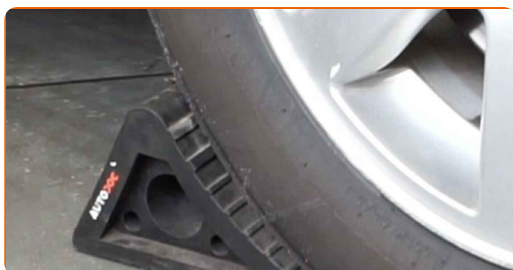
6

Løsne det øvre festet til fjærbeinet. Bruk en pipenøkkelinnsats #13. Bruk en skrallenøkkel.



7

Sikre hjulene med klosser.



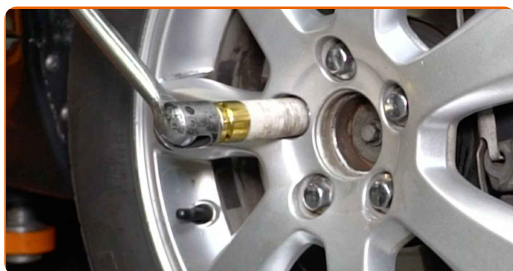
8

Løsne festet til drivakselen. Bruk en pipenøkkelinnsats #13. Bruk et svingjern.



9

Løs hjulboltene. Bruk en kraftpipe for hjulmutter #19. Bruk et svingjern.



10

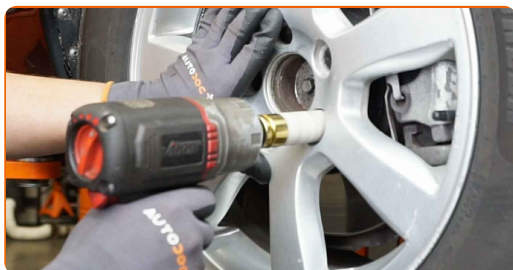
Jekk opp bilen.

Utskifting: fjærende ben – VOLVO XC70 II Stasjonsvogn (136). Tips:

- Pass på at den står støtt på en jevn overflate hvis du bruker en jekk.
- Bilen må også sikres med støttebukker.

11

Løsne hjulboltene.



AUTODOC anbefaler:

- Viktig! Hold i hjulet når du skrur løs festeboltene. VOLVO XC70 II Stasjonsvogn (136)

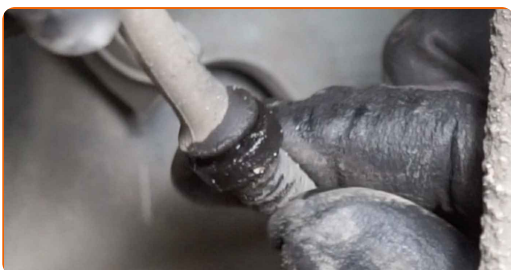
**12** Ta av hjulet.



**13** Fjern bremseslangen fra fjærbeinet.



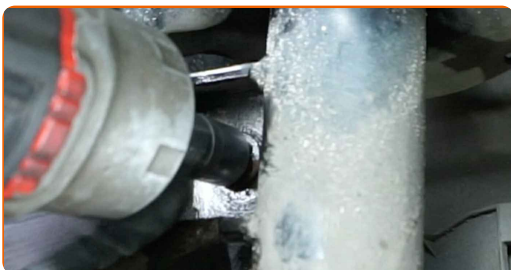
**14** Koble fra ledningene til ABS-sensoren.



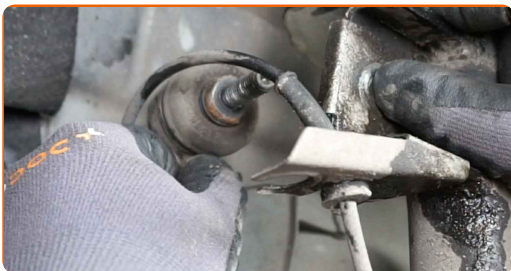
**15** Rengjør festene som forbinder stabilisatorstaget med fjærbeinet. Bruk en stålbørste. Bruk WD-40 spray.



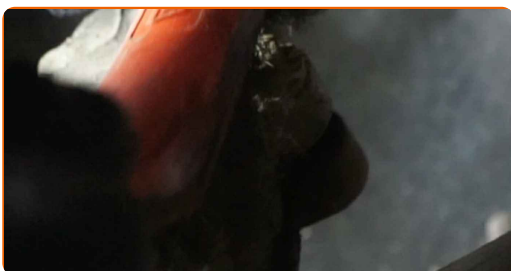
**16** Skru løs festene som kobler stabilisator-ledd til fjærbein. Bruk en pipenøkkelinnsats #15. Bruk en skrallenøkkel.



**17** Koble stabilisatorstaget fra fjærbeinet.



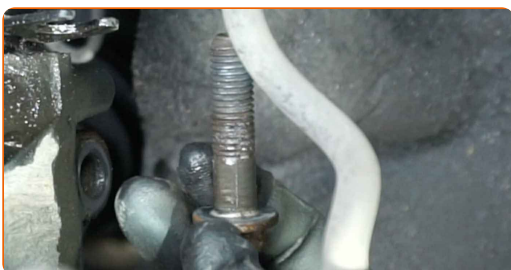
**18** Rengjør det nedre festet som kobler fjærbeinet til styrespindelen. Bruk en stålbørste. Bruk WD-40 spray.



**19** Skru løs nedre feste som kobler fjærbein til styrespindel. Bruk en pipenøkkelinnsats #15. Bruk en skrallenøkkel.



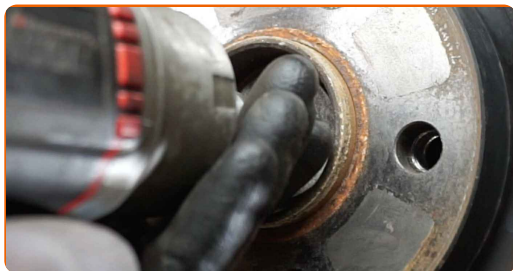
**20** Fjern festebolt.





21

Skruløs festene som binder drivaksel til hjulnavet. Bruk en pipenøkkelinnsats #13. Bruk en skrallenøkkel.



22

Fjern festebolt.



23

Rengjør festet som kobler kuleledd til styrespindel. Bruk en stålborste. Bruk WD-40 spray.



24

Skruløs festet som forbinder bærekulen og styrespindelen. Bruk en kombinasjonsnøkkel #21.



25

Løs bærekulen fra styrespindelen. Bruk en avtrekker for kuleledd. Bruk et brekkjern.



26

Fjern drivakselen fra styrespindelen.



**AUTODOC anbefaler:**

- Sørg for at drivakselen ikke er avlastet (når bilen er jekket opp).

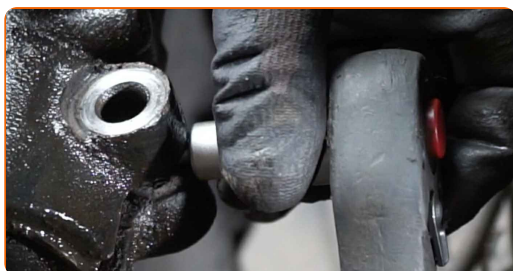
27

Støtt opp styrespindelen. Bruk en hydraulisk jekk.

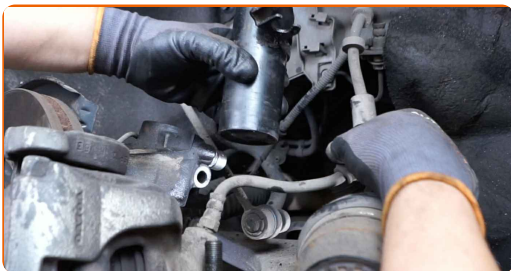


28

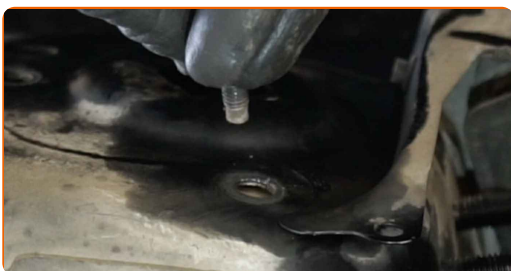
Frigjør nedre feste som kobler fjærbein til styrespindel. Bruk en spesiell pipenøkkel til å fjerne støtdemperen.



**29** Løs styrespindelen fra fjærbeinet. Bruk en gummihammer.



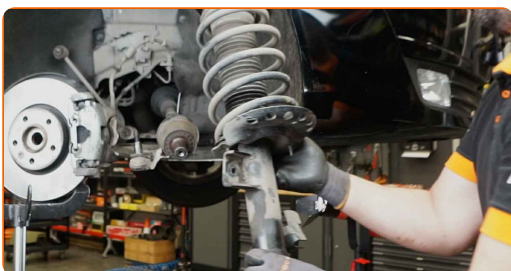
**30** Skru løs de øvre festene til fjærbeinet.



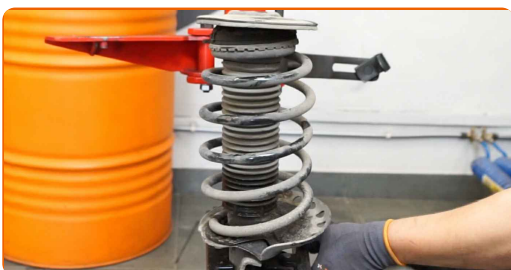
Utskifting: fjærende ben – VOLVO XC70 II Stasjonsvogn (136). AUTODOC anbefaler:

- For å unngå skader, hold støtdemperen når du skruer løs festningsboltene.

**31** Fjern fjærbeinet.



**32** Sett fjærbeinet på den hydraulisk fjærklemmen.



**AUTODOC anbefaler:**

- Merk at når du bruker en fjærkompressor, må fjærspolene på begge sider holdes godt, slik at det påføres kraft mot begge endene.
- Sørg for at fjæren plasseres korrekt i holderen.
- Pass på at fjærspolene sitter godt fast i holderne.

**33**

Komprimer fjæren.



**34**

Rengjør fjæbeinets stempelstang. Bruk en stålbørste. Bruk WD-40 spray.



**35**

Skru løs mutteren fra fjæbeinets stempelstang. Bruk en 18 mm pipe for fjærbeinmutter. Bruk HEX nr. H6. Bruk en skrallenøkkel.



**36** Fjern den øvre holderen til fjærbeinet sammen med støtstopperen.



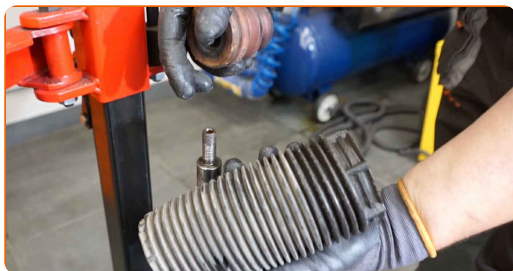
**37** Slipp spiralfjæren.



**38** Ta bort fjæren.



**39** Fjern mansjetten.



**40** Fjern gummiavstandsstykket til fjæren.



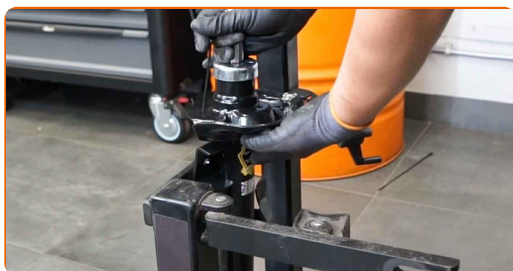
41

Ta vekk den gamle støtdemperen fra den hydrauliske kompressoren.



42

Installer den nye støtdemperen på den hydrauliske kompressoren til spiralfjæren.



Utskifting: fjærende ben – VOLVO XC70 II Stasjonsvogn (136). Profesjonelle anbefalinger:

- Pump den nye støtdemperen 3–5 ganger for hånd før du monterer den.

43

Monter gummipakningen.



44

Fest fjæren på støtdemperen.



45 Komprimer fjæren.



46 Monter mansjetten.



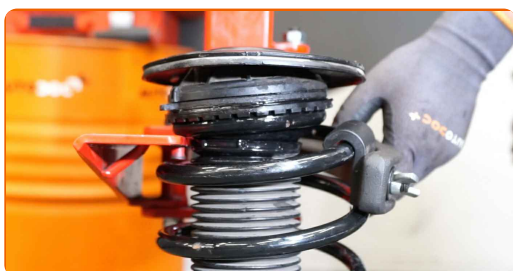
47 Monter den øvre holderen til fjærbeinet sammen med støtstopperen.



48 Stram mutteren til fjærbeinets stempelstang. Bruk en 18 mm pipe for fjærbeinmutter. Bruk HEX nr. H6. Bruk en momentnøkkel. Stram den til 50 Nm dreiemoment.



49 Dekomprimer fjæren.



50

Fjern den monterte støtdemperen.



51

Rengjør festepunktene til fjærbeinet. Bruk en stålbørste.



52

Rengjør rillene på CV-leddet til drivakselen. Bruk en stålbørste.

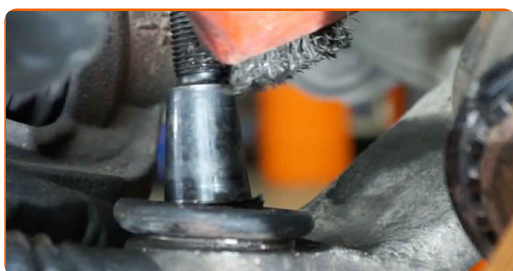


53

Behandle rillene i CV-leddet til drivakselen med et passende middel. Bruk kobberfett.

54

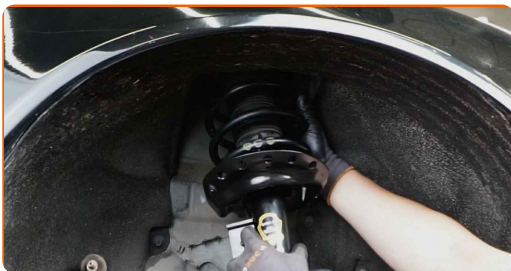
Rengjør festet som kobler kuleledd til styrespindel. Bruk en stålbørste. Bruk WD-40 spray.





55

Monter fjærbeinet i hjulbuen.



**AUTODOC anbefaler:**

- Pass på at fjærbeinet monteres i den riktige posisjonen, i samsvar med markeringene.

56

Fest de øvre festemidlene på fjærbeinet. Ikke stram den.

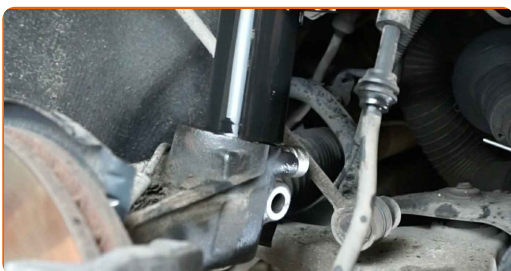


**AUTODOC anbefaler:**

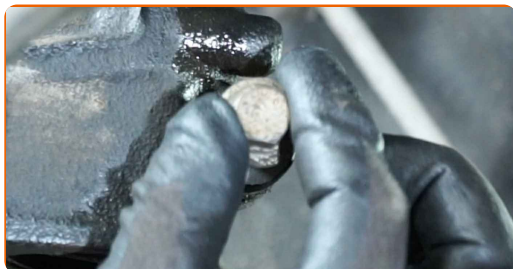
- VOLVO XC70 II Stasjonsvogn (136) – hold i fjærbeinet når du skrur inn festeboltene for å unngå skader.

57

Fest fjærbeinet på styrespindelen.



**58** Monter festebolten.

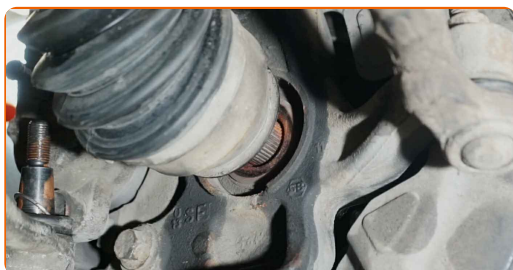


**59** Fjern støtten fra under styrespindelen.

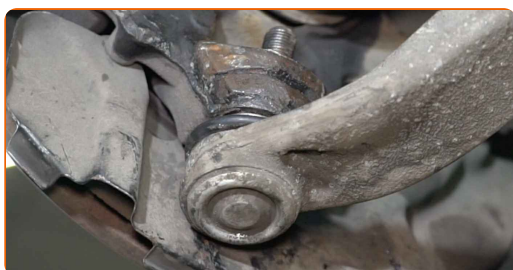
Utskifting: fjærende ben – VOLVO XC70 II Stasjonsvogn (136). Tips:

- Senk den hydrauliske jekken smidig, uten rykk, for å unngå skader på deler og mekanismer.

**60** Monter drivakselen.



**61** Koble bærekulen til styrespindelen. Bruk et brekkjern.



**62** Skru fast festet som kobler kulleleddet til styrespindelen.

**63** Monter festebolten.



**64** Skru inn festet til drivakselen. Bruk en pipenøkkelinnsats #13. Bruk en skrallenøkkel.



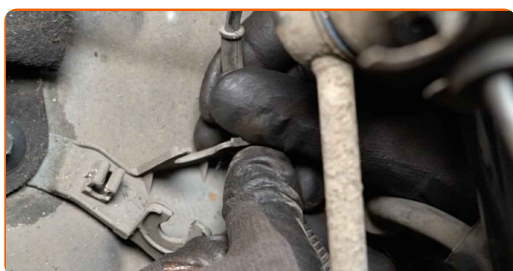
**65** Forbind stabilisatorstaget med fjærbeinet igjen.



**66** Skru inn festet som forbinder stabilisatorstaget med fjærbeinet. Bruk en pipenøkkelinnsats #15. Bruk en skrallenøkkel.



**67** Koble til ledningene til ABS-sensoren.



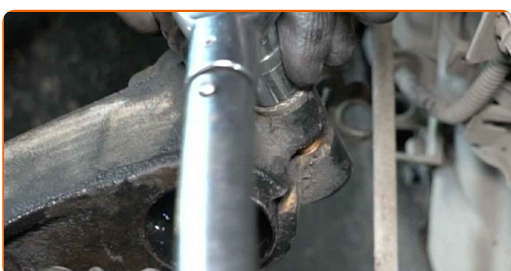
68

Fest bremseslangen til fjærbeinet.



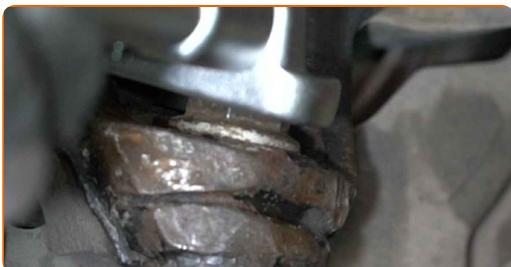
69

Stram de nedre festene til fjærbeinet. Bruk en pipenøkkelinnsats #15. Bruk en momentnøkkel. Stram den til 110 Nm dreiemoment.



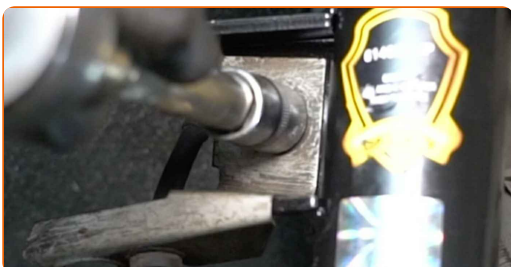
70

Stram festet som forbinder bærekulen og styrespindelen. Bruk en kombinasjonsnøkkel #21. Bruk en momentnøkkel. Stram den til 110 Nm dreiemoment.



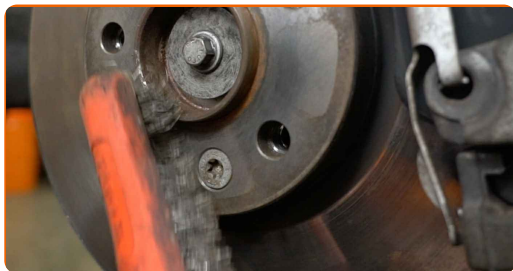
71

Stram festene som kobler stabilisator-ledd til fjærbein. Bruk en pipenøkkelinnsats #15. Bruk en momentnøkkel. Stram den til 55 Nm dreiemoment.



72

Rens festepunktet til felgen. Bruk en stålbørste.

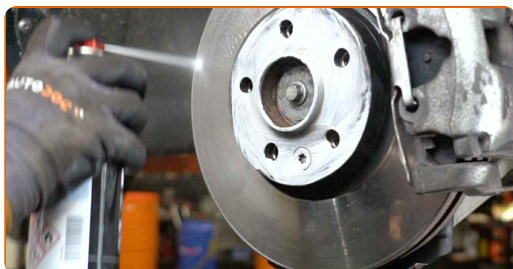


73

Behandle overflaten hvor bremseskiven kontakter felgen. Bruk keramisk pasta.

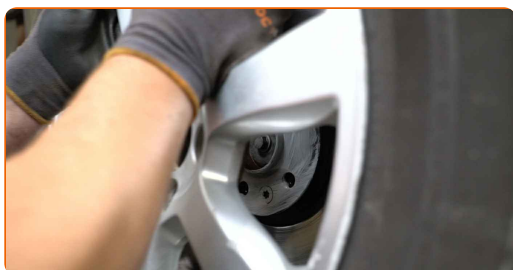
74

Rengjør overflaten av bremseskiven. Bruk bremsrens.



75

Sett på hjulet.

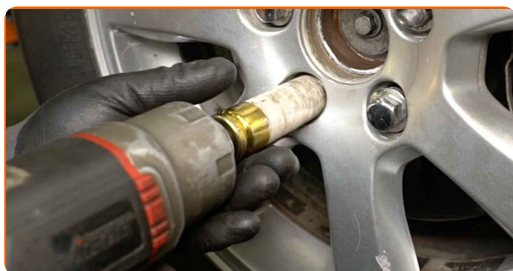


Utskifting: fjærende ben – VOLVO XC70 II Stasjonsvogn (136). Tips fra AUTODOCs eksperter:

- For å unngå skade, hold hjulet opp når festeboltene skrues fast.

76

Skru inn boltene. Bruk en kraftpipe for hjulmutter #19. Bruk en skrallenøkkel.

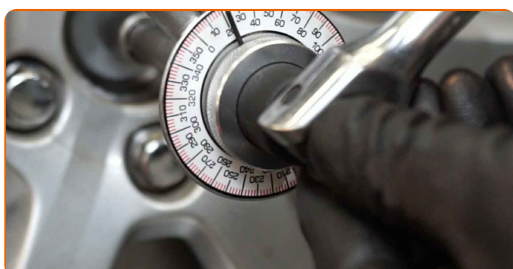


77

Senk bilen.

78

Stram festet til drivakselen. Bruk en pipenøkkelinnsats #13. Bruk en momentnøkkel. Stram den til 35 Nm dreiemoment. +90°

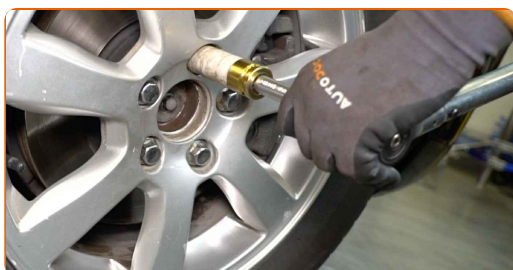


**AUTODOC anbefaler:**

- Viktig! Bruk nye festelementer.

79

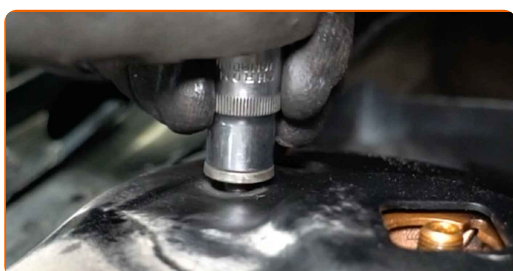
Stram hjulboltene ved å bruke kryss- og tversmønster. Bruk en kraftpipe for hjulmutter #19. Bruk en momentnøkkel. Stram den til 140 Nm dreiemoment.



**80** Fjern jekker og klosser.



**81** Stram de øvre festene til fjærbeinet. Bruk en pipenøkkelinnsats #13. Bruk en momentnøkkel. Stram den til 24 Nm dreiemoment.



**82** Installer og sjekk at grillen er på plass.



**83** Fjern beskyttelsestrekket fra skjermen.

**84** Lukk panseret.

**GODT GJORT!** 

**SE FLERE VEILEDNINGER**

# AUTODOC – TOPP KVALITET OG RIMELIGE BILDELER PÅ NETTET

**AUTODOC-APPEN: SIKRE DEG GODE TILBUD I DEN PRAKTISKE APPEN VÅR**

GET IT ON  
**Google Play**

Download on the  
**App Store**

**Download**

**ET STORT UTVALG AV RESERVEDELER TIL BILEN DIN**

**STØTDEMPER: ET STORT UTVALG**

## **ANSVARFRASKRIVELSE:**

Dokumentet inneholder kun generelle anbefalinger som kan være til hjelp ved reparasjoner eller utskiftninger. AUTODOC er ikke ansvarlig for tap, personskader, skader på eiendom som oppstår under reparasjonen eller utskiftningen på grunn av feilaktig bruk eller feiltolkning av de opplysningene som er stilt til rådighet.

AUTODOC er ikke ansvarlig for noen mulige feil og usikkerheter i denne veiledningen. Opplysningene er kun stilt til rådighet som informasjon og kan ikke erstatte veiledninger fra en spesialist.

AUTODOC er ikke ansvarlig for feil eller farlig bruk av apparater, verktøy eller bildeler. AUTODOC anbefaler sterkt å være forsiktig og følge sikkerhetsreglene ved gjennomføring av reparasjon eller utskiftning. Husk: Bruk av bildeler av mindreverdige kvalitet garanterer ikke at du oppnår riktig nivå av trafiksikkerhet.

© Copyright 2022 – Alt innhold, særlig tekster, fotografier og grafikker er beskyttet av opphavsrett. Alle rettigheter, inkludert mangfoldiggjørelse, kunngjøring, bearbeiding og oversettelse forbeholdes AUTODOC GmbH.