



Slik bytter du
bremseskiver bak på en
VW Bora Sedan (1J2) –
veiledning

LIGNENDE VIDEOVEILEDNING



Denne videoen viser fremgangsmåten for bytte av en lignende bildel i en annen bil

Viktig!

Denne fremgangsmåten for bytte kan brukes for:

VW Bora Sedan (1J2) 1.6, VW Bora Sedan (1J2) 2.0, VW Bora Sedan (1J2) 2.3 V5, VW Bora Sedan (1J2) 1.9 TDI, VW Bora Sedan (1J2) 1.8, VW Bora Sedan (1J2) 1.4 16V, VW Bora Sedan (1J2) 1.9 SDI, VW Bora Sedan (1J2) 1.6 16V, VW Bora Sedan (1J2) 1.8 T, VW Bora Sedan (1J2) 1.6 FSI

Trinnene kan variere litt, avhengig av designet på bilen.

Denne veiledningen ble laget på grunnlag av fremgangsmåten for bytte av en lignende bildel på en: SEAT Leon Hatchback (1M1) 1.8 20V

**UTSKIFTING: BREMSESKIVER – VW BORA SEDAN (1J2).
VERKTØYET DU VIL TRENGE:**



- Stålbørste
- Rengjøringsbørste av nylon
- WD-40 spray
- Bremserens
- Smøremiddel/monteringspasta mot hvining
- Keramisk pasta
- Momentnøkkel
- Pipenøkkelinnsats # 13
- Kombinasjonsnøkkel #13
- Kombinasjonsnøkkel #15
- Hex bit nr. H8
- Hjulpipe #17
- Skrallenøkkel
- Bremsstempelverktøy
- Brekkjern
- Svingjern
- Slagskrutrekker
- Hammer
- Phillips-skrutrekker
- Stoppekloss

Kjøp verktøy

Utskifting: bremseskiver – VW Bora Sedan (1J2). AUTODOC anbefaler:

- Skift ut bremseskiver på bilen VW Bora Sedan (1J2) i komplett sett for hver akse. Uavhengig av status på komponenter. Dette vil sikre jevn bremsing.
- Fremgangsmåten er identisk for begge bremseskiver på samme aksel.
- Ved bytte av bremseskiver, erstatt alltid bremsesklossene.
- Alt arbeid bør utføres med motoren av.

GJENNOMFØR UTSKIFTINGEN I FØLGENDE REKKEFØLGE:

1 Åpne panseret.

2 Skru løs tankklokke for bremsevæsken.

3 Sikre hjulene med klosser.

4 Løs hjulboltene. Bruk en kraftpipe for hjulmutter #17. Bruk et svingjern.



5 Jekk opp bilen.

Utskifting: bremseskiver – VW Bora Sedan (1J2). Tips:

- Pass på at den står støtt på en jevn overflate hvis du bruker en jekk.
- Bilen må også sikres med støttebukker.

6

Løsne hjulboltene.

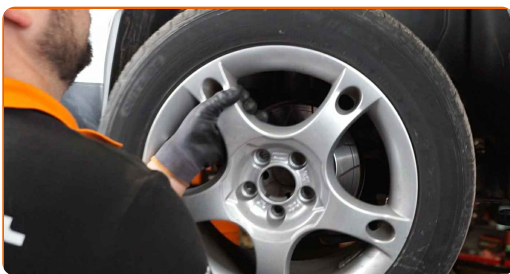


AUTODOC anbefaler:

- Viktig! Hold i hjulet når du skrur løs festeboltene. VW Bora Sedan (1J2)

7

Ta av hjulet.



8

Rengjør festene til bremsecaliperen. Bruk en stålbørste. Bruk WD-40 spray.



9

Skru løs festene til bremsekaliperen. Bruk en kombinasjonsnøkkel #13. Bruk en kombinasjonsnøkkel #15.



10

Fjern festeboltene.



11

Fjern bremsekaliperen. Bruk et brekkjern.



AUTODOC anbefaler:

- Knyt kaliperen til suspensjon eller til karosseriet med en ledning, uten å koble fra bremseslangen for å unngå trykkavlastning i bremsesystemet.
- Kontroller at bremsekaliperen ikke henger på bremseslangen.
- Ikke press inn bremsepedalen etter at bremsekaliperen er fjernet. Stemplet kan falle ut fra bremseylinderen som et resultat, og bremsevæskelekkasje og trykkavlastning kan forekomme i systemet.

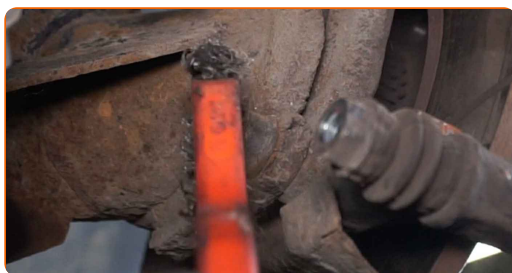
12

Fjern bremseklossene.



13

Rengjør festene på braketten til bremsekaliperen. Bruk en stålbørste. Bruk WD-40 spray.



14

Skru løs festene til braketten til bremsekaliperen. Bruk HEX nr. H8. Bruk en skrallenøkkel.



15 Fjern festboltene.



16 Fjern braketten til bremsekaliperen.



17 Rengjør festet til bremsekiven. Bruk en stålbørste. Bruk WD-40 spray.



18 Skru løs festene til bremsekiven. Bruk en slagskrutrekker. Bruk en hammer.



19 Fjern festbolt.



20 Fjern bremseskiven.



21 Rengjør hjulnavet. Bruk en stålbørste.



22 Behandle deretter kontaktflaten. Bruk keramisk pasta.



23 Monter en ny bremseskive.



24 Monter festebolten.



25

Stram festene til bremseskiven. Bruk en Philips-skrutrekker. Bruk en momentnøkkel. Stram den til 4 Nm dreiemoment.



26

Fjern smuss og støv fra braketten til bremsecaliperet. Bruk en stålbørste. Bruk bremserens.



Utskifting: bremseskiver – VW Bora Sedan (1J2). AUTODOCs eksperter anbefaler:

- Sjekk brakett, styrepinne og mansjettene til bremsecaliperen. Rengjør dem. Bytt ved behov.

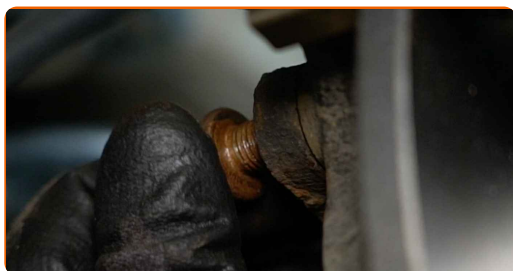
27

Monter braketten til bremsekaliperen.



28

Monter festebolter.



29

Stram festene til braketten til bremsekaliperen. Bruk HEX nr. H8. Bruk en momentnøkkel. Stram den til 65 Nm dreiemoment.



30

Behandle stempelet til bremsekaliperen. Bruk en rengjøringsbørste av nylon. Bruk bremserens.



31

Press inn stempelet til bremsekaliperet. Bruk bremsestempelverktøy.



- 32** Behandle bremseklossene i området hvor overflaten deres kommer i kontakt med bremsecaliper holderen. Bruk smøremiddel/monteringspasta mot hvinging.



- 33** Monter bremseklossene.



- 34** Monter bremsecaliperen.



- 35** Monter festebolter.



- 36** Stram festene til bremsecaliperen. Bruk en pipenøkkelinnsats #13. Bruk en momentnøkkel. Stram den til 35 Nm dreiemoment.



37

Behandle overflaten hvor bremseskiven kontakter felgen. Bruk keramisk pasta.



38

Rengjør overflaten av bremseskiven. Bruk bremsrens.



39

Sett på hjulet.



AUTODOC anbefaler:

- For å unngå skade, hold hjulet opp når festeboltene skrues fast.

40

Skrue inn boltene. Bruk en kraftpipe for hjulmutter #17. Bruk en skrallenøkkel.



- 41** Senk bilen og stram hjulboltene, arbeid på kryss. Bruk en kraftpipe for hjulmutter #17. Bruk en momentnøkkel. Stram den til 120 Nm dreiemoment.



- 42** Fjern jekker og klosser.



AUTODOC anbefaler:

- Trykk inn bremsepedalen flere ganger uten å starte motoren, helt til du kjenner kraftig motstand.
- Viktig! Utskifting: bremseeskiver – VW Bora Sedan (1J2). Kontroller bremsevæsknivået i beholderen og fyll på ved behov.

- 43** Stram tanklokket til bremsevæsken.

- 44** Lukk panseret.

GODT GJORT! 

SE FLERE VEILEDNINGER

AUTODOC – TOPP KVALITET OG RIMELIGE BILDELER PÅ NETTET

AUTODOC-APPEN: SIKRE DEG GODE TILBUD I DEN PRAKTISKE APPEN VÅR



+ AUTODOC

GET IT ON
Google Play

Download on the
App Store

Download

ET STORT UTVALG AV RESERVEDELER TIL BILEN DIN

BREMSESKIVER: ET STORT UTVALG

ANSVARFRASKRIVELSE:

Dokumentet inneholder kun generelle anbefalinger som kan være til hjelp ved reparasjoner eller utskiftninger. AUTODOC er ikke ansvarlig for tap, personskader, skader på eiendom som oppstår under reparasjonen eller utskiftningen på grunn av feilaktig bruk eller feiltolkning av de opplysningene som er stilt til rådighet.

AUTODOC er ikke ansvarlig for noen mulige feil og usikkerheter i denne veiledningen. Opplysningene er kun stilt til rådighet som informasjon og kan ikke erstatte veiledninger fra en spesialist.

AUTODOC er ikke ansvarlig for feil eller farlig bruk av apparater, verktøy eller bildeler. AUTODOC anbefaler sterkt å være forsiktig og følge sikkerhetsreglene ved gjennomføring av reparasjon eller utskiftning. Husk: Bruk av bildeler av mindreverdige kvalitet garanterer ikke at du oppnår riktig nivå av trafiksikkerhet.

© Copyright 2023 – Alt innhold, særlig tekster, fotografier og grafikker er beskyttet av opphavsrett. Alle rettigheter, inkludert mangfoldiggjørelse, kunngjøring, bearbeiding og oversettelse forbeholdes AUTODOC SE.