



Slik bytter du hjullager
bak på en **VW Jetta Mk5**
(1K) – veiledning

LIGNENDE VIDEOVEILEDNING



Denne videoen viser fremgangsmåten for bytte av en lignende bildel i en annen bil

Viktig!

Denne fremgangsmåten for bytte kan brukes for:

VW Jetta Mk5 (1K) 1.6 TDI, VW Jetta Mk5 (1K) 1.6, VW Jetta Mk5 (1K) 1.6 FSI, VW Jetta Mk5 (1K) 2.0 FSI, VW Jetta Mk5 (1K) 1.9 TDI, VW Jetta Mk5 (1K) 2.0 TDI 16V, VW Jetta Mk5 (1K) 2.0 TFSI, VW Jetta Mk5 (1K) 2.0 TDI, VW Jetta Mk5 (1K) 1.4 TSI, VW Jetta Mk5 (1K) 2.5, VW Jetta Mk5 (1K) 1.6 MultiFuel

Trinnene kan variere litt, avhengig av designet på bilen.

Denne veiledningen ble laget på grunnlag av fremgangsmåten for bytte av en lignende bildel på en: VW Passat Sedan (362) 2.0 TDI

UTSKIFTING: HJULLAGER – VW JETTA MK5 (1K).
VERKTØYET DU TRENGER:



- Stålbørste
- WD-40 spray
- Bremserens
- Universal rengjøringspray
- Tetningsmiddel
- Kobberpasta
- Momentnøkkel
- XZN pipebit # 14
- XZN pipebit # 18
- Torx bits T27
- Torx bits T30
- Hjulpipe #17
- Svingjern
- Hammer
- Gummihammer
- Slagskrutrekker
- Avtrekkersett for hylser og lager
- Brekkjern
- Stoppekloss

Kjøp verktøy

AUTODOC anbefaler:

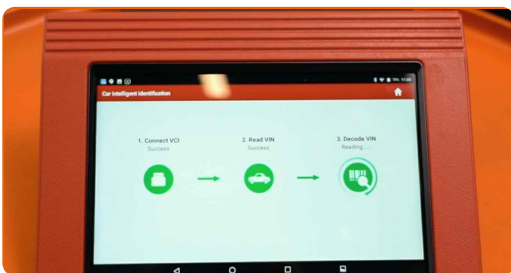
- Lagermonteringen på VW Jetta Mk5 (1K) bilen må ikke brukes på nytt.
- Fremgangsmåten er identisk for å bytte navlageret på begge hjul på samme aksel.
- Merk: Alt arbeid på bilen – VW Jetta Mk5 (1K) – må utføres med motoren koblet ut.

FØLG DISSE TRINNENE VED UTSKIFTINGEN:

1 Koble til skanne- og serviceverktøyet.



2 Sett parkeringsbremssystemet i vedlikeholdsmodus.



3 Åpne panseret.

4 Rengjør lokket til bremsevæskebeholderen. Bruk bremserens.

AUTODOC anbefaler:

- Utskifting: hjullager – VW Jetta Mk5 (1K). Vent i noen minutter etter påføringen av sprayen.

5

Skruløs braketten til motorens solenoidventil. Bruk Torx T27. Bruk en skrallenøkkel.



6

Skruløs tankklokken for bremsevæsken.



7

Sikre hjulene med klosser.

8

Løsne hjulfesteboltene. Bruk en kraftpipe for hjulmutter #17.



9

Hev bakdelen på bilen og sikre den på støttene.

10

Løsne hjulboltene.



AUTODOC anbefaler:

- Advarsel! Hold i hjulet når du skrur løs festeboltene for å unngå skader. VW Jetta Mk5 (1K)

11

Ta av hjulet.



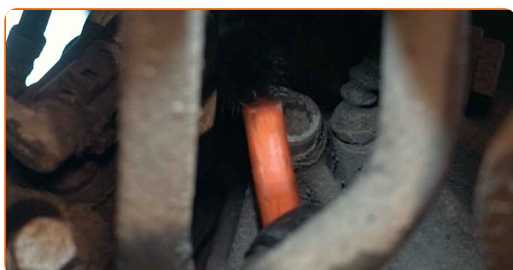
12

Spre bremseklossene. Bruk et brekkjern.



13

Rengjør festene på braketten til bremsecaliperen. Bruk en stålbørste. Bruk WD-40 spray.



14

Skru løs kalipperbrakettfestet. Bruk XZN #14. Bruk et svingjern.



15

Demonter bremsecaliperen sammen med braketten.



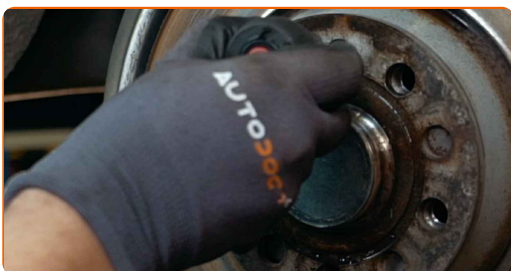
Utskifting: hjullager – VW Jetta Mk5 (1K). Profesjonelle anbefalinger:

- Knyt kaliperen til suspensjon eller til karosseriet med en ledning, uten å koble fra bremseslangen for å unngå trykkavlastning i bremsesystemet.
- Kontroller at bremsekaliperen ikke henger på bremseslangen.
- Ikke press inn bremsepedalen etter at bremsekaliperen er fjernet. Stemplet kan falle ut fra bremsesynderen som et resultat, og bremsevæskelekkasje og trykkavlastning kan forekomme i systemet.
- Sjekk brakett, styrepinne og mansjettene til bremsekaliperen. Rengjør dem. Bytt ved behov.

16 Rengjør festet til bremseskiven. Bruk en stålbørste. Bruk WD-40 spray.



17 Skru løs bremseskivefestet. Bruk Torx T30. Bruk en slagskrutrekker.



18 Fjern bremseskiven. Bruk en gummihammer.



19 Fjern navlagerets beskytteshette. Bruk en hammer. Bruk et brekkjern.



Vennligst merk deg!

- Noen biler er ikke utstyrt med hjulkapsler.

20 Skru løs navlagermonteringen. Bruk XZN #16. Bruk et svingjern.



21 Fjern festebolt.



22 Fjern navet og lageret sammen, siden de er en forseglet enhet.



23 Rens festepunktet til hjullageret. Bruk en stålbørste. Bruk universal rengjøringspray.



24

Monter det nye hjulnavet med et lager. Bruk et avtrekkersett for hylser og lager. Bruk en hammer.



25

Behandle festene til hjulnavlageret med et egnet middel. Bruk en tetningsmasse.



26

Monter festebolten.



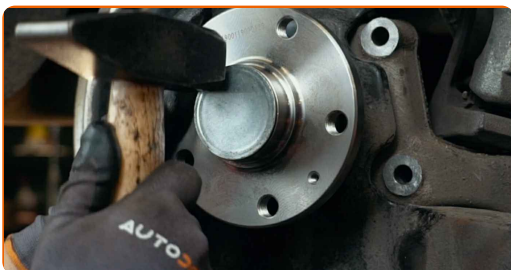
27

Stram festet til hjulnavlageret. Bruk XZN #18. Bruk en momentnøkkel. Stram den til 200 Nm dreiemoment.



28

Installer navlagerets beskyttelseshette. Bruk en hammer.



29

Behandle navet på det punkt hvor den berører bremseskiven. Bruk kobberfett.



30

Installer bremseskiven.



31

Stram bremseskivefestet. Bruk Torx T30. Bruk en momentnøkkel. Stram den til 4 Nm dreiemoment.



32

Installer bremsecaliperen sammen med braketten.



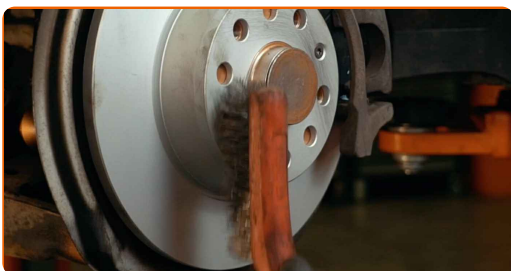
33 Stram bremskalipperbraketten. Bruk XZN #14. Bruk en momentnøkkel. Stram den til 90 Nm dreiemoment.+90°



AUTODOC anbefaler:

- Viktig! Bruk nye festelementer.

34 Rens festepunktet til felgen. Bruk en stålbørste.



35 Behandle overflaten hvor bremseskiven kontakter felgen. Bruk kobberfett.



36 Rengjør overflaten av bremseskiven. Bruk bremsrens.



AUTODOC anbefaler:

- Utskifting: hjullager – VW Jetta Mk5 (1K). Vent i noen minutter etter påføringen av sprayen.

37

Installer hjulet.



AUTODOC anbefaler:

- Advarsel! Hold i hjulet når du skrur inn festeboltene på bilen for å unngå skader. VW Jetta Mk5 (1K)

38

Skrur inn boltene. Bruk en kraftpipe for hjulmutter #17.



39

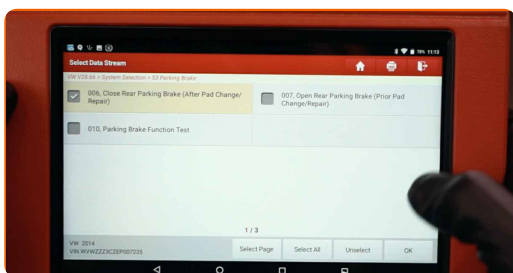
Senk bilen og stram hjulboltene, arbeid på kryss. Bruk en kraftpipe for hjulmutter #17. Bruk en momentnøkkel. Stram den til 120 Nm dreiemoment.



40 Fjern jekker og klosser.



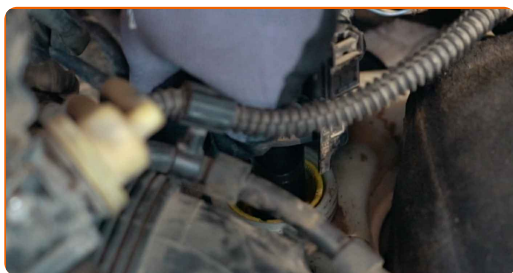
41 Deaktiver vedlikeholdsmodusen for parkeringsbremssystemet. Koble fra skanne- og serviceverktøyet.



Utskifting: hjullager – VW Jetta Mk5 (1K). Tips fra AUTODOC:

- Kontroller bremsevæsknivået i ekspansjonstanken og etterfyll om nødvendig.

42 Stram tanklokket til bremsevæsken.



43

Monter braketten til motorens solenoidventil. Bruk Torx T27. Bruk en skrallenøkkel.



44

Lukk panseret.

GODT GJORT! 

[SE FLERE VEILEDNINGER](#)

AUTODOC – TOPP KVALITET OG RIMELIGE BILDELER PÅ NETTET

AUTODOC-APPEN: SIKRE DEG GODE TILBUD I DEN PRAKTISKE APPEN VÅR

GET IT ON
Google Play

Download on the
App Store

Download

ET STORT UTVALG AV RESERVEDELER TIL BILEN DIN

HJULLAGER: ET STORT UTVALG

ANSVARFRASKRIVELSE:

Dokumentet inneholder kun generelle anbefalinger som kan være til hjelp ved reparasjoner eller utskiftninger. AUTODOC er ikke ansvarlig for tap, personskader, skader på eiendom som oppstår under reparasjonen eller utskiftningen på grunn av feilaktig bruk eller feiltolkning av de opplysningene som er stilt til rådighet.

AUTODOC er ikke ansvarlig for noen mulige feil og usikkerheter i denne veiledningen. Opplysningene er kun stilt til rådighet som informasjon og kan ikke erstatte veiledninger fra en spesialist.

AUTODOC er ikke ansvarlig for feil eller farlig bruk av apparater, verktøy eller bildeler. AUTODOC anbefaler sterkt å være forsiktig og følge sikkerhetsreglene ved gjennomføring av reparasjon eller utskiftning. Husk: Bruk av bildeler av mindreverdige kvalitet garanterer ikke at du oppnår riktig nivå av trafiksikkerhet.

© Copyright 2022 – Alt innhold, særlig tekster, fotografier og grafikker er beskyttet av opphavsrett. Alle rettigheter, inkludert mangfoldiggjørelse, kunngjøring, bearbeiding og oversettelse forbeholdes AUTODOC GmbH.