



Slik bytter du bremsesko  
bak på en **VW Polo  
Hatchback (6R1, 6C1)** –  
veiledning

## LIGNENDE VIDEOVEILEDNING



Denne videoen viser fremgangsmåten for bytte av en lignende bildel i en annen bil

### Viktig!

Denne fremgangsmåten for bytte kan brukes for:

VW Polo Hatchback (6R1, 6C1) 1.6 BiFuel, VW Polo Hatchback (6R1, 6C1) 1.2 TSI, VW Polo Hatchback (6R1, 6C1) 1.4 BiFuel, VW Polo Hatchback (6R1, 6C1) 1.2, VW Polo Hatchback (6R1, 6C1) 1.6 TDI, VW Polo Hatchback (6R1, 6C1) 1.2 TDI, VW Polo Hatchback (6R1, 6C1) 1.4 TSI, VW Polo Hatchback (6R1, 6C1) 1.0, VW Polo Hatchback (6R1, 6C1) 1.4 TDI, VW Polo Hatchback (6R1, 6C1) 1.2 TSI 16V, VW Polo Hatchback (6R1, 6C1) 1.6, VW Polo Hatchback (6R1, 6C1) 1.8 GTI, VW Polo Hatchback (6R1, 6C1) 1.0 TSI

Trinnene kan variere litt, avhengig av designet på bilen.

Denne veiledningen ble laget på grunnlag av fremgangsmåten for bytte av en lignende bildel på en: VW GOLF III (1H1) 1.4

UTSKIFTING: BREMSESKO – VW POLO HATCHBACK  
(6R1, 6C1). VERKTØYET DU VIL TRENGE:



- Stålbørste
- WD-40 spray
- Kobberpasta
- Kombinasjonsnøkkel #24
- Hjulpipe #17
- Skrallenøkkel
- Momentnøkkel
- Tenger
- Flat meisel
- Hammer
- Gummihammer
- Flat Skrutrekker
- Avbitertenger
- Stoppekloss

**Kjøp verktøy**

Utskifting: bremsesko – VW Polo Hatchback (6R1, 6C1). AUTODOCs eksperter anbefaler:

- Utfør utskifting av bremseklosser i komplett sett for hver akse. Dette gir effektiv bremsing.
- Fremgangsmåten er identisk for alle bremseklosser på samme aksel.
- Alt arbeid bør utføres med motoren av.

## UTSKIFTING: BREMSESKO – VW POLO HATCHBACK (6R1, 6C1). FØLG DISSE TRINNENE:

**1** Åpne panseret. Skru løs tanklokket for bremsevæsken.

**2** Sikre hjulene med klosser.



**3** Løsne hjulfesteboltene. Bruk en kraftpipe for hjulmutter #17.



**4** Hev bakdelen på bilen og sikre den på støttene.

**5** Løsne hjulboltene.



**AUTODOC anbefaler:**

- Advarsel! Hold i hjulet når du skruer løs festeboltene for å unngå skader. VW Polo Hatchback (6R1, 6C1)

**6** Ta av hjulet.



**7** Fjern navlagerets beskyttelseshette. Bruk en flat metal meisel. Bruk en hammer. Bruk en flat skrutrekker.



**Vennligst merk deg!**

- Noen biler er ikke utstyrt med hjulkapsler.

**8** Fjern splinten som sikrer navmutteren. Bruk knipetenger.



**9** Skru av hjulnavets akselmutter. Bruk en kombinasjonsnøkkel #24.



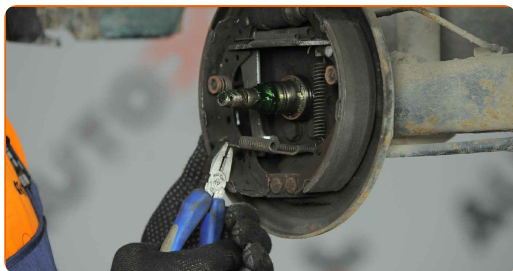
**10** Fjern trommelbremsen.



**Utskifting: bremseko – VW Polo Hatchback (6R1, 6C1). Tips:**

- Undersøk bremsetrommelen. Skift den om nødvendig.

**11** Fjern holde fjæren for bremseklossene. Bruk en tang.



**12** Fjern bremseklossenes låseklipps. Bruk en tang.



**13** Trekk begge bremseklosser med regulatoren fra den fungerende bremsesynderen, unngå skade på støvlene.



**Utskifting: bremsesko – VW Polo Hatchback (6R1, 6C1). Tips fra AUTODOCs eksperter:**

- Ikke trykk på bremsepedalen etter at du har fjernet de bakre trommelbremseskoene. Det vil føre til at stampelet faller ut av bremsesynderen, lekkasje av bremsevæske og trykkavlastning av systemet.

**14** Koble fra parkeringsbremsekabelen. Bruk knipetenger.



**15** Fjern holdefjæren for bremseklossene.



**16** Fjern begge klosser fra festebraketten.



**17** Utfør ytterligere demontering av øvre festefjær og justeringsmekanismen. Bruk en tang.

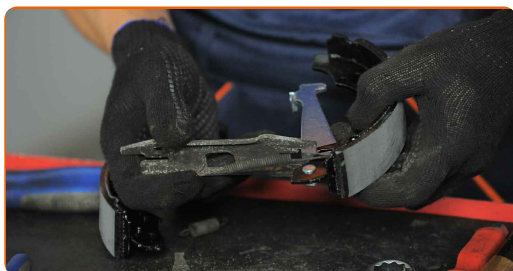


**18** Installer de øvre låsefjærene og justeringsmekanismen på nye bremsesko. Bruk en tang.

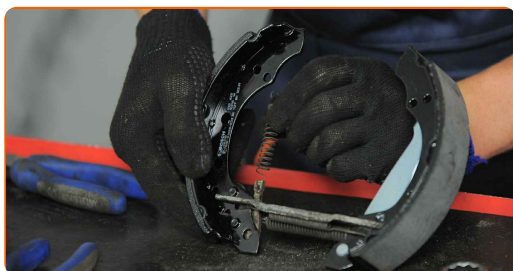




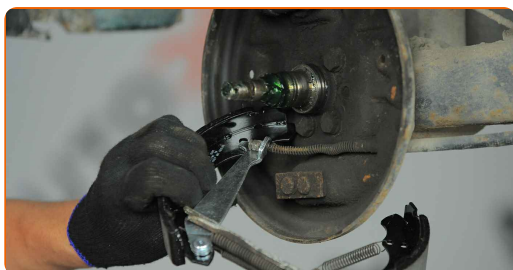
**19** Plasser bremseskoene slik at de indre kantene hviler på festeplaten.



**20** Monter holdefjæren for bremseklossene.



**21** Koble parkeringsbremsekabelen til håndbrekket. Bruk knipetenger. Bruk en tang.



**22** Fest bremseskoen, sammen med bremserregulatoren til hjulsylinderen.



**23** Monter bremseklossenes låseklipps. Bruk en tang.



**24** Monter holdefjæren for bremseklossene. Bruk en tang.



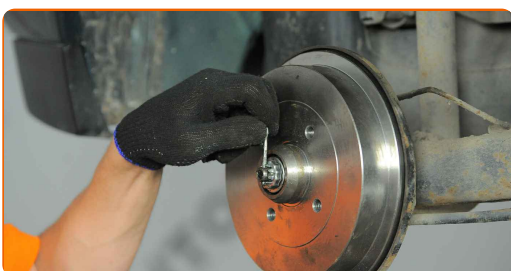
**25** Installer en bremsetrommel.



**26** Skru inn festet til hjulnavet. Bruk en kombinasjonsnøkkel #24.



**27** Monter låsesplinten av navet lagerfestemutteren. Bruk en hammer. Bruk knipetenger.



28

Installer navlagerets beskyttelseshette. Bruk en gummihammer.



29

Rens festepunktet til felgen. Bruk en stålbørste. Behandle overflaten hvor hjulfelgen kommer i kontakt med bremsetrommelen med et egnet middel. Bruk kobberfett.



30

Installer hjulet.



Utskifting: bremsesko – VW Polo Hatchback (6R1, 6C1). Profesjonelle anbefalinger:

- For å unngå skade, hold hjulet opp når festeboltene skrues fast.

**31** Skru inn boltene. Bruk en kraftpipe for hjulmutter #17.



**32** Senk bilen og stram hjulboltene, arbeid på kryss. Bruk en kraftpipe for hjulmutter #17. Bruk en momentnøkkel. Stram den til 120 Nm dreiemoment.



**33** Fjern jekker og klosser.



Utskifting: bremsesko – VW Polo Hatchback (6R1, 6C1). Tips fra AUTODOCs eksperter:

- Kontroller bremsevæsknivået i ekspansjonstanken og etterfyll om nødvendig.

**34** Stram tanklokket til bremsevæsken. Lukk panseret.

## AUTODOC anbefaler:

- VW Polo Hatchback (6R1, 6C1) – trykk inn bremsepedalen flere ganger mens motoren er koblet ut, helt til du kjenner motstand.
- Brems jevnt og forsiktig de første 150-200 km etter utskifting av bremseklossene. Unngå unødvendig og skarp nedbremsing til stopp.

35

Juster avstanden mellom bremseblokkene og trommelen på VW Polo Hatchback (6R1, 6C1), mens du trykker på bremsepedalen 10-15 ganger.

**GODT GJORT!** [SE FLERE VEILEDNINGER](#)

# AUTODOC – TOPP KVALITET OG RIMELIGE BILDELER PÅ NETTET

**AUTODOC-APPEN: SIKRE DEG GODE TILBUD I DEN PRAKTISKE APPEN VÅR**



**+ AUTODOC**

GET IT ON  
**Google Play**

 Download on the  
**App Store**

**Download**

**ET STORT UTVALG AV RESERVEDELER TIL BILEN DIN**

**BREMSESKO: ET STORT UTVALG**

## **ANSVARFRASKRIVELSE:**

Dokumentet inneholder kun generelle anbefalinger som kan være til hjelp ved reparasjoner eller utskiftninger. AUTODOC er ikke ansvarlig for tap, personskader, skader på eiendom som oppstår under reparasjonen eller utskiftningen på grunn av feilaktig bruk eller feiltolkning av de opplysningene som er stilt til rådighet.

AUTODOC er ikke ansvarlig for noen mulige feil og usikkerheter i denne veiledningen. Opplysningene er kun stilt til rådighet som informasjon og kan ikke erstatte veiledninger fra en spesialist.

AUTODOC er ikke ansvarlig for feil eller farlig bruk av apparater, verktøy eller bildeler. AUTODOC anbefaler sterkt å være forsiktig og følge sikkerhetsreglene ved gjennomføring av reparasjon eller utskiftning. Husk: Bruk av bildeler av mindreverdige kvalitet garanterer ikke at du oppnår riktig nivå av trafiksikkerhet.

© Copyright 2023 – Alt innhold, særlig tekster, fotografier og grafikker er beskyttet av opphavsrett. Alle rettigheter, inkludert mangfoldiggjørelse, kunngjøring, bearbeiding og oversettelse forbeholdes AUTODOC SE.