



Slik bytter du
vindusviskere bak på en
**VW Polo II Classic (86C,
80)** – veiledning

LIGNENDE VIDEOVEILEDNING



Denne videoen viser fremgangsmåten for bytte av en lignende bildel i en annen bil

Viktig!

Denne fremgangsmåten for bytte kan brukes for:

VW Polo II Classic (86C, 80) 1.0, VW Polo II Classic (86C, 80) 1.3 D, VW Polo II Classic (86C, 80) 1.3 Cat, VW Polo II Classic (86C, 80) 1.3, VW Polo II Classic (86C, 80) 1.4 D

Trinnene kan variere litt, avhengig av designet på bilen.

Denne veiledningen ble laget på grunnlag av fremgangsmåten for bytte av en lignende bildel på en: VW Transporter T4 Van (70A, 70H, 7DA, 7DH) 2.5 TDI

AUTODOC anbefaler:

- Merk: Alt arbeid på bilen – VW Polo II Classic (86C, 80) – må utføres med motoren koblet ut.

GJENNOMFØR UTSKIFTINGEN I FØLGENDE REKKEFØLGE:

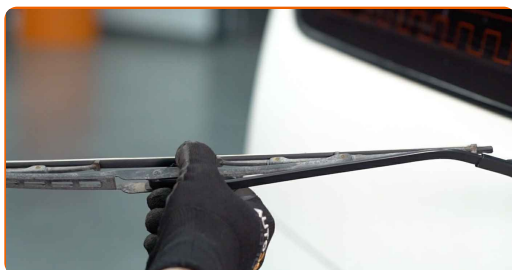
1

Klargjør de nye vindusviskerne.



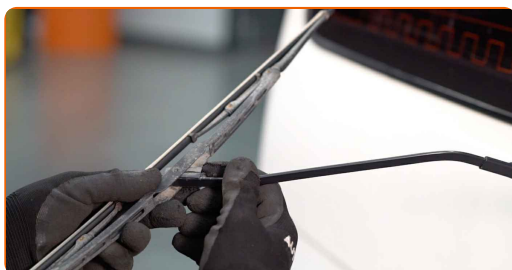
2

Trekk viskerarmen bort fra glassoverflaten til den stopper.



3

Snu viskerbladet nitti grader. Fjern bladet fra viskerarmen.

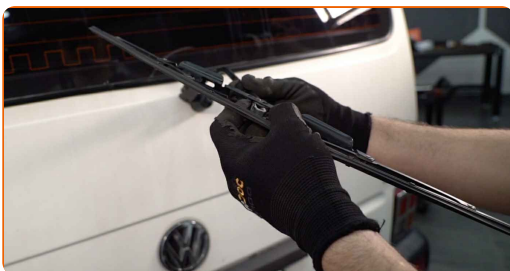


Utskifting: vindusviskere – VW Polo II Classic (86C, 80). AUTODOCs eksperter anbefaler:

- Når du erstatter viskerblad, vær forsiktig slik at den fjærbelastede viskerarmen ikke smeller mot ruten.

4

Installer det nye viskerbladet, og trykk viskerarmen forsiktig ned mot ruten.



Utskifting: vindusviskere – VW Polo II Classic (86C, 80). Tips fra AUTODOC:

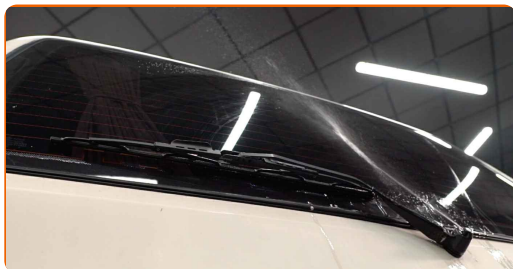
- Ikke berør arbeidsgummikanten på viskerbladet for å unngå skader på grafittbelegget.
- Pass på at bladets gummilist sitter tett på glasset langs hele lengden.

5

Slå på tenningen.

6

Sjekke vindusviskernes ytelse etter installasjonen.

**GODT GJORT!** 👍[SE FLERE VEILEDNINGER](#)

AUTODOC – TOPP KVALITET OG RIMELIGE BILDELER PÅ NETTET

AUTODOC-APPEN: SIKRE DEG GODE TILBUD I DEN PRAKTISKE APPEN VÅR

AUTODOC

GET IT ON
Google Play

Download on the
App Store

Download

ET STORT UTVALG AV RESERVEDELER TIL BILEN DIN

VINDUSVISKERE: ET STORT UTVALG

ANSVARFRASKRIVELSE:

Dokumentet inneholder kun generelle anbefalinger som kan være til hjelp ved reparasjoner eller utskiftninger. AUTODOC er ikke ansvarlig for tap, personskader, skader på eiendom som oppstår under reparasjonen eller utskiftningen på grunn av feilaktig bruk eller feiltolkning av de opplysningene som er stilt til rådighet.

AUTODOC er ikke ansvarlig for noen mulige feil og usikkerheter i denne veiledningen. Opplysningene er kun stilt til rådighet som informasjon og kan ikke erstatte veiledninger fra en spesialist.

AUTODOC er ikke ansvarlig for feil eller farlig bruk av apparater, verktøy eller bildeler. AUTODOC anbefaler sterkt å være forsiktig og følge sikkerhetsreglene ved gjennomføring av reparasjon eller utskiftning. Husk: Bruk av bildeler av mindreverdige kvalitet garanterer ikke at du oppnår riktig nivå av trafiksikkerhet.

© Copyright 2021 – Alt innhold, særlig tekster, fotografier og grafikker er beskyttet av opphavsrett. Alle rettigheter, inkludert mangfoldiggjørelse, kunngjøring, bearbeiding og oversettelse forbeholdes AUTODOC GmbH.