



Slik bytter du
vannpumpe på en **VW**
SANTANA (32B) –
veiledning

LIGNENDE VIDEOVEILEDNING



Denne videoen viser fremgangsmåten for bytte av en lignende bildel i en annen bil

Viktig!

Denne fremgangsmåten for bytte kan brukes for:
VW SANTANA (32B) 1.6

Trinnene kan variere litt, avhengig av designet på bilen.

Denne veiledningen ble laget på grunnlag av fremgangsmåten for bytte av en lignende bildel på en: VW GOLF II (19E, 1G1) 1.6

**UTSKIFTING: VANNPUMPE – VW SANTANA (32B).
VERKTØYET DU TRENGER:**



- Stålbørste
- WD-40 spray
- Universal rengjøringspray
- Tetningsmiddel
- Momentnøkkel
- Kombinasjonsnøkkel #13
- Pipenøkkelinnsats # 7
- Pipenøkkelinnsats # 10
- Pipenøkkelinnsats # 13
- HEX bit nr. H6
- Skrallenøkkel
- Pakningsskrape
- Trakt
- Væskebeholder
- Skjermtrekk

Kjøp verktøy

Utskifting: vannpumpe – VW SANTANA (32B). Tips fra AUTODOC:

- Følg vilkårene, anbefalingene og kravene for delens drift angitt av produsenten.
- Sjekk tilstanden til kjølevæsken og bytt den ut om nødvendig.
- Inspiser termostaten og termostathuset. Bytt dem ut om nødvendig.
- Merk: Alt arbeid på bilen – VW SANTANA (32B) – må utføres med motoren koblet ut.

GJENNOMFØR UTSKIFTINGEN I FØLGENDE REKKEFØLGE:

1 Åpne panseret.

2 Bruk et deksel for å beskytte skjermen for å unngå skader på lakken og plastdelene på bilen.

3 Skru løs lokket til kjølevæsketanken.



4 Klargjør en beholder for væsker.



5

Løsne på klemmen til kjølevæskeslangen. Bruk en pipenøkkelinnsats #7. Bruk en skrallenøkkel.



6

Fjern kjølevæskeslangen.



Utskifting: vannpumpe – VW SANTANA (32B). Tips:

- Forsiktig! Det kan renne kjølevæske fra kanalene og huset til vannpumpen.

7

Tapp kjølevæsken fra motoren.



Utskifting: vannpumpe – VW SANTANA (32B). AUTODOCs eksperter anbefaler:

- Forsiktig! Kjølevæsken kan være veldig varm.
- Bruk hansker for å unngå kontakt med varm væske.
- Alt arbeid bør utføres med motoren av.
- Vent til all kjølevæsken har rent ut av tappehullet.

8

Skru løs festene til termostathuset. Bruk en pipenøkkelinnsats #13. Bruk en skrallenøkkel.



9

Fjern termostathuset.



10

Fjern termostaten.



AUTODOC anbefaler:

- Utskifting: vannpumpe – VW SANTANA (32B). Ikke bruk for mye kraft når du fjerner delen, den kan bli skadet.
- Forsiktig! Det kan renne ut kjølevæske fra slangen og termostathuset.

11

Rengjør festet til vannpumpeskiven. Bruk en stålbørste. Bruk WD-40 spray.



12

Skruløs festet til vannpumpeskiven. Bruk HEX nr. H6. Bruk en skrallenøkkel.



13

Rengjør festene til dynamoen. Bruk en stålbørste. Bruk WD-40 spray.



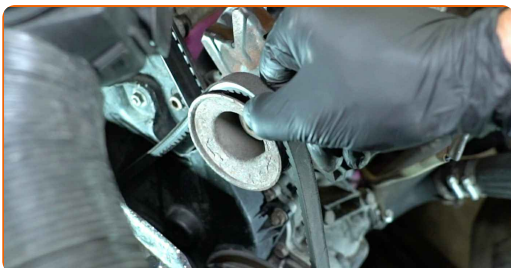
14 Løs festene til dynamoen. Bruk en kombinasjonsnøkkel #13.



15 Skyv dynamoen til side.



16 Ta av kileireimen.



17 Fjern vannpumpeskiven.

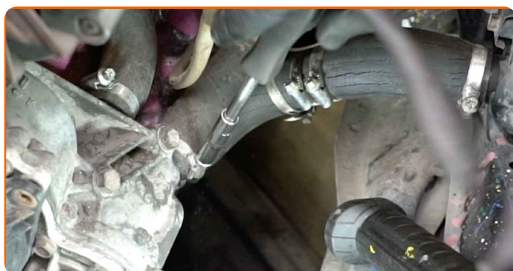


18 Skru løs festene til vannpumpehuset. Bruk en pipenøkkelinnsats #10. Bruk en skrallenøkkel.



19

Løsne på klemmen til kjølevæskeslangen. Bruk en pipenøkkelinnsats #7. Bruk en skrallenøkkel.



20

Fjern kjølevæskeslangen.

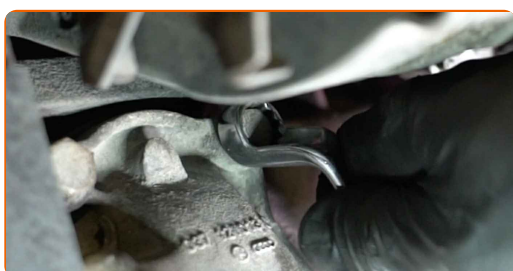


Utskifting: vannpumpe – VW SANTANA (32B). Tips fra AUTODOC:

- Forsiktig! Det kan renne kjølevæske fra kanalene og huset til vannpumpen.

21

Skru løs festene til vannpumpen. Bruk en kombinasjonsnøkkel #13. Bruk en pipenøkkelinnsats #13. Bruk en skrallenøkkel.



22

Fjern vannpumpen.



Utskifting: vannpumpe – VW SANTANA (32B). AUTODOC anbefaler:

- Forsiktig! Det kan renne kjølevæske fra kanalene og huset til vannpumpen.

23

Rengjør festepunktet til vannpumpen. Bruk en pakningsskrape. Bruk universal rengjøringspray.



24

Behandle festepunktet til vannpumpen med et egnet middel. Bruk en tetningsmasse.



25 Monter den nye vannpumpen.



26 Stram festene til vannpumpen. Bruk en kombinasjonsnøkkel #13. Bruk en pipenøkkelinnsats #13. Bruk en momentnøkkel. Stram den til 14 Nm dreiemoment.



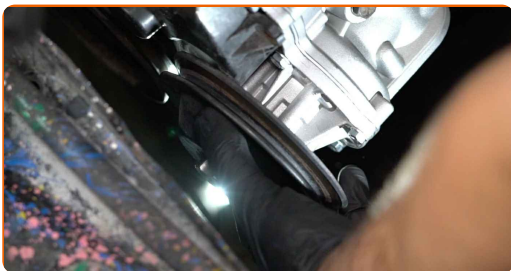
27 Fest kjølevæskeslangen.



28 Fest klemmen til kjølevæskeslangen. Bruk en pipenøkkelinnsats #7. Bruk en skrallenøkkel.



29 Monter vannpumpeskiven.



30 Monter kilereimen.



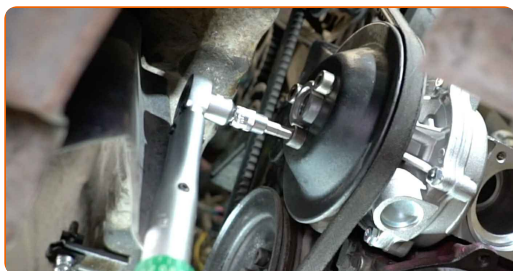
31 Plasser dynamoen på rett plass igjen.



32 Stram festene til dynamoen. Bruk en pipenøkkelinnsats #13. Bruk en momentnøkkel. Stram den til 10 Nm dreiemoment.



33 Stram festet til vannpumpeskiven. Bruk HEX nr. H6. Bruk en momentnøkkel. Stram den til 9 Nm dreiemoment.



34

Skrú inn festene til vannpumpehuset. Bruk en pipenøkkelinnsats #10. Bruk en skrallenøkkel.



35

Monter termostaten.



AUTODOC anbefaler:

- Utskifting: vannpumpe – VW SANTANA (32B). Ikke bruk for mye kraft ved monteringen. Det kan skade delen.

36

Monter termostathuset.



- 37** Stram festene til termostathuset. Bruk en pipenøkkelinnsats #10. Bruk en momentnøkkel. Stram den til 13 Nm dreiemoment.



- 38** Fest kjølevæskeslangen.



- 39** Fest klemmen til kjølevæskeslangen. Bruk en pipenøkkelinnsats #7. Bruk en skrallenøkkel.



- 40** Ta av lokket til kjølevæsketanken.

- 41** Sett inn i trakten.



42

Hell kjølevæske på kjølevæsketanken.



Utskifting: vannpumpe – VW SANTANA (32B). Profesjonelle anbefalinger:

- Bruk kun kjølevæsken som er anbefalt av produsenten.
- Kjølevæsknivået bør nå opp til MAX-merket.
- Vent til luften er ute av systemet.

43

Kjør motoren i noen minutter. Dette må gjøres for å fjerne gjenværende luft fra kjølesystemet og sjekke at komponentene fungerer som de skal.

44

Slå av motoren.

45

Sett på lokket til kjølevæsketanken.

46

Skru på lokket til kjølevæsketanken.



47

Fjern beskyttelsestrekket fra skjermen.

48

Lukk panseret.

GODT GJORT! 

SE FLERE VEILEDNINGER

AUTODOC – TOPP KVALITET OG RIMELIGE BILDELER PÅ NETTET

AUTODOC-APPEN: SIKRE DEG GODE TILBUD I DEN PRAKTISKE APPEN VÅR

ET STORT UTVALG AV RESERVEDELER TIL BILEN DIN

VANNPUMPE: ET STORT UTVALG

ⓘ ANSVARFRASKRIVELSE:

Dokumentet inneholder kun generelle anbefalinger som kan være til hjelp ved reparasjoner eller utskiftninger. AUTODOC er ikke ansvarlig for tap, personskader, skader på eiendom som oppstår under reparasjonen eller utskiftningen på grunn av feilaktig bruk eller feiltolkning av de opplysningene som er stilt til rådighet.

AUTODOC er ikke ansvarlig for noen mulige feil og usikkerheter i denne veiledningen. Opplysningene er kun stilt til rådighet som informasjon og kan ikke erstatte veiledninger fra en spesialist.

AUTODOC er ikke ansvarlig for feil eller farlig bruk av apparater, verktøy eller bildeler. AUTODOC anbefaler sterkt å være forsiktig og følge sikkerhetsreglene ved gjennomføring av reparasjon eller utskiftning. Husk: Bruk av bildeler av mindreverdige kvalitet garanterer ikke at du oppnår riktig nivå av trafiksikkerhet.

© Copyright 2022 – Alt innhold, særlig tekster, fotografier og grafikker er beskyttet av opphavsrett. Alle rettigheter, inkludert mangfoldiggjørelse, kunngjøring, bearbeiding og oversettelse forbeholdes AUTODOC GmbH.